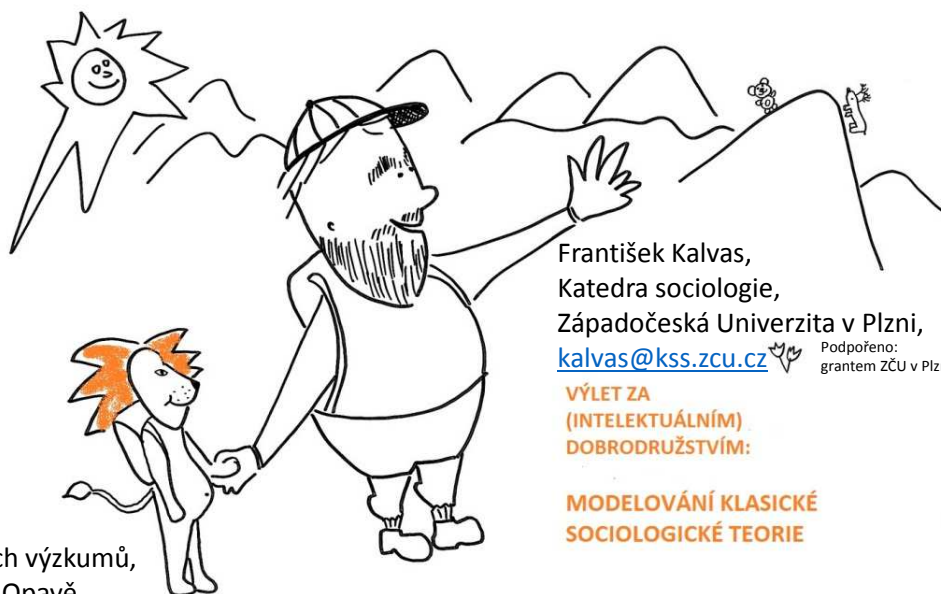


Federativní funkcionalismus I. A. Bláhy: Inovace klasického díla a její prověření pomocí multiagentního modelování



František Kalvas,
Katedra sociologie,
Západočeská Univerzita v Plzni,
kalvas@kss.zcu.cz

Podpořeno:
grantem ZČU v Plzni SGS-2016-015

VÝLET ZA
(INTELEKTUÁLNÍM)
DOBRODRUŽSTVÍM:

MODELOVÁNÍ KLASICKÉ
SOCIOLOGICKÉ TEORIE

Dušan Janák,
Centrum empirických výzkumů,
Slezská Univerzita v Opavě,
janak@fvp.slu.cz

Problém staticnosti funkcionalistických koncepcí

- V roce 2016 jsme pomocí multiagentního modelování zjistili, že Bláhou zdůrazňovaný individuální prvek dynamizuje sociální dění, tj. že FEDERATIVNÍ FUNKCIONALISMUS je slibnou cestou řešení klasické výtky.
- V tomto příspěvku model dále rozpracováváme a zaměřujeme se na tři podmínky dynamiky sociálního procesu:
 - (1) schopnost individualistů bránit své hodnoty [DŮLEŽITÉ]
 - (2) schopnost individualistů prosazovat své hodnoty [KLÍČOVÉ] a
 - (3) zda individualisté přinášejí novoty do tekuté nebo strnulé situace [tekutost usnadňuje šíření, strnulost zásadně nepřekáží] a využíváme přitom inspirace z Dynamic Social Impact Theory (DSIT, Latané 1981)

Bláhova obecná sociologická teorie: FEDERATIVNÍ FUNKCIONALISMUS I.

Sociální funkce jsou

určité regulované sociální **činnosti** určované sociálními **normami**, jež

vznikají **objektivizací subjektivních hodnot** a vytvářejí **tlak** na jednotlivce.

K objektivizaci dochází v tzv. **sociální situaci**, kdy **ve vzájemném tlaku interakčních procesů**, z obecné **potřeby** upravit mezilidské vztahy, dochází k **pozměňování individuálních hodnot** a vzniku **objektivních sociálních hodnot**.

Bláhova obecná sociologická teorie: FEDERATIVNÍ FUNKCIONALISMUS II.

Protože hodnocení je především **mimoracionální praktickou aktivitou**, kterou nelze zcela přesně predikovat,

a hodnoty jsou právě touto praktickou **emoční a volní aktivitou vytvářeny** a reprodukovány,

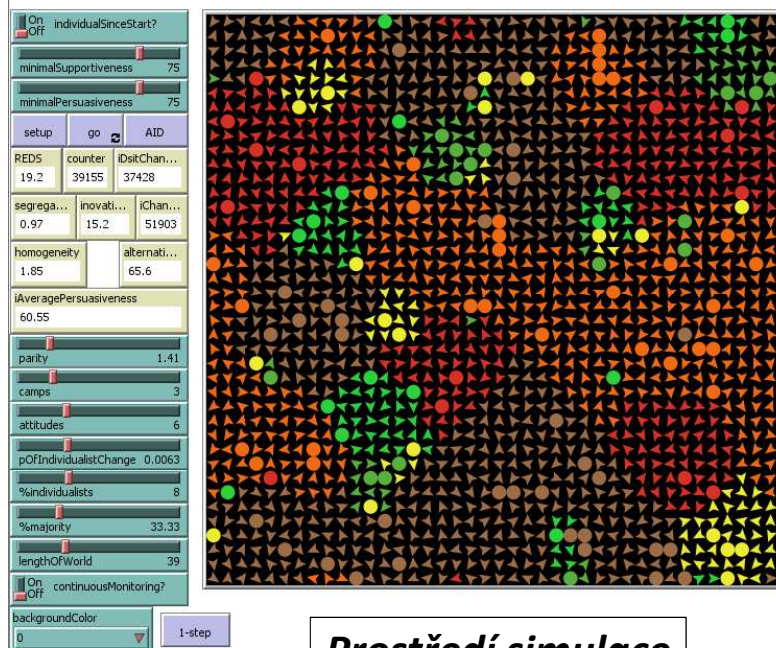
může dojít k **nepředvídatelné** změně hodnot, tím i norem a sociálních funkcí.

Uchopení individuálního mechanismu: DYNAMIC SOCIAL IMPACT THEORY

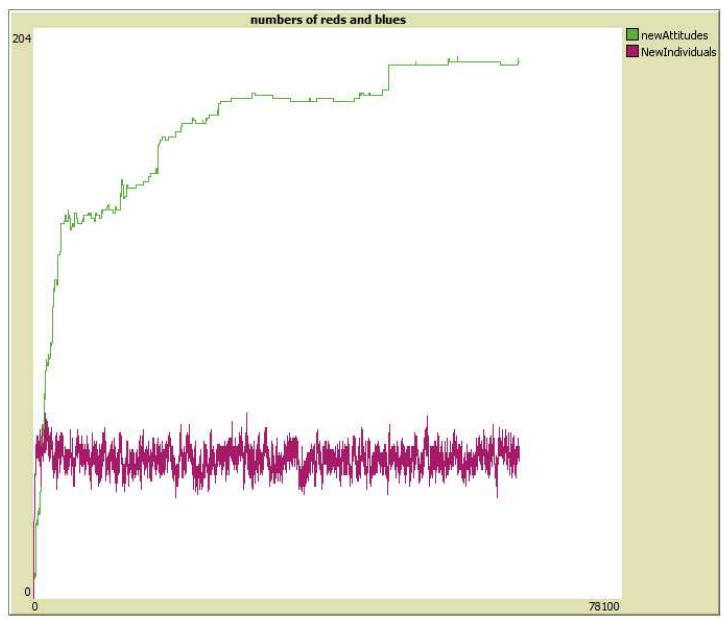
- Bláhova teorie nepopisuje, jak dochází ke změně na úrovni jedince, proto využíváme Dynamical Social Impact Theory (DSIT, Latané 1981), která je s Bláhou překvapivě konzistentní.
- Každý jedinec má schopnost **hájit** hodnoty, kterými se řídí (**integrita**), a schopnost **přesvědčit** ostatní, aby jeho hodnoty přijali (**charisma**).
- V sociální situaci na jedince působí dvě protichůdné síly (**tlak**) – souhrnná podpora zastánců stejné hodnoty a souhrnná přesvědčivost zastánců odlišné hodnoty (**vzájemný tlak interakčních procesů**)
- Všichni nemají stejnou váhu – váha klesá se čtvercem sociální distance od jedince, který definuje sociální situaci (vytváří přirozenou hranici)
- Pokud je přesvědčivost větší než podpora, jedinec podlehně tlaku a přijme za svou hodnotu, o níž byl přesvědčován. Jeho schopnost hájit a přesvědčit se také změní.

Uchopení individuálního mechanismu: DSIT rozšířená o individualisty

- Individualisté mají zásadní vlastnost – začít žít hodnotu v rozporu s tlakem DSIT, mohou zvolit jinou hodnotu známou z jejich sociální situace, nebo hodnotu za horizontem situace, ale i hodnotu zcela novou, kterou dosud nikdo nežil.
- Bláha definuje individualisty, jako ty, kteří **dovedou své hodnoty žít**. V DSIT to znamená, že mají maximální schopnost **hájit** svou hodnotu (jako synonymum používáme pojem „**osobní integrita**“).
- Schopnost **přesvědčit** ostatní Bláha detailně neřeší. Pro vystižení tohoto tlaku jedince na ostatní používáme pojmy **přesvědčivost** či **charisma** jako synonyma.
- Sociální situace, ve kterých interakce probíhají mohou být nestabilní („**tekuté**“) nebo stabilizované („**strnulé**“).



Prostředí simulace



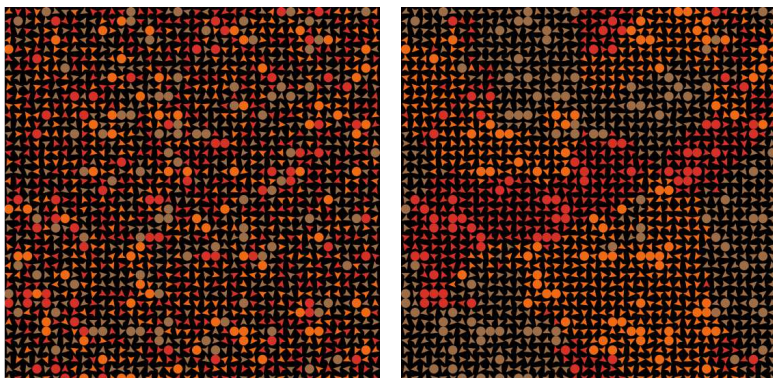
Praktická aplikace

Nezávislé parametry našeho počítačového modelu:

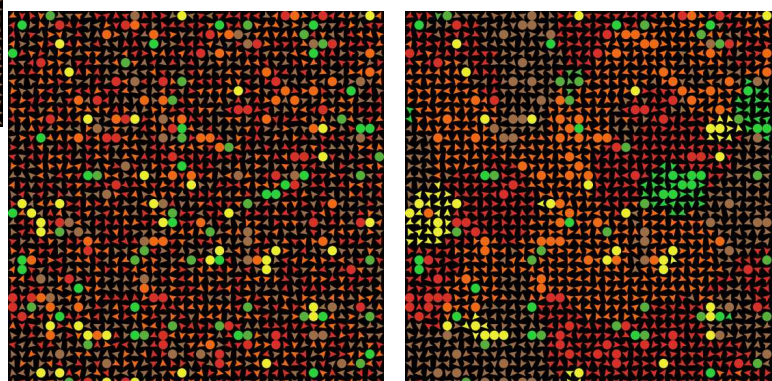
- Minimální *integrita* {0; 25; 50; 75; 100}
- Minimální *charisma* {0; 25; 50; 75; 100}
- *Tekutá nebo strnulá* situace
(individualisté přináší novoty ještě před spuštěním {ano; ne})
- Podíl individualistů {2 %; 4 %; 6 %; 8 %; 10 %; 12 %; 14 %}
(pravděpodobnost změny individualisty = 0,05 / podíl individualistů)
- Populace {100 = malý svět; 1600 = střední svět}
(délka simulace = 800 000 / populace)
- Usazené hodnoty {1; 2; 3; 4}
- Veškeré hodnoty {6; 9; 12}

Srovnání rozběhu strnulé a tekuté situace: počátek a po 6 krocích

Strnulá situace:



Tekutá situace:



Praktická aplikace

Závislé proměnné <změřené minimum – změřené maximum>:

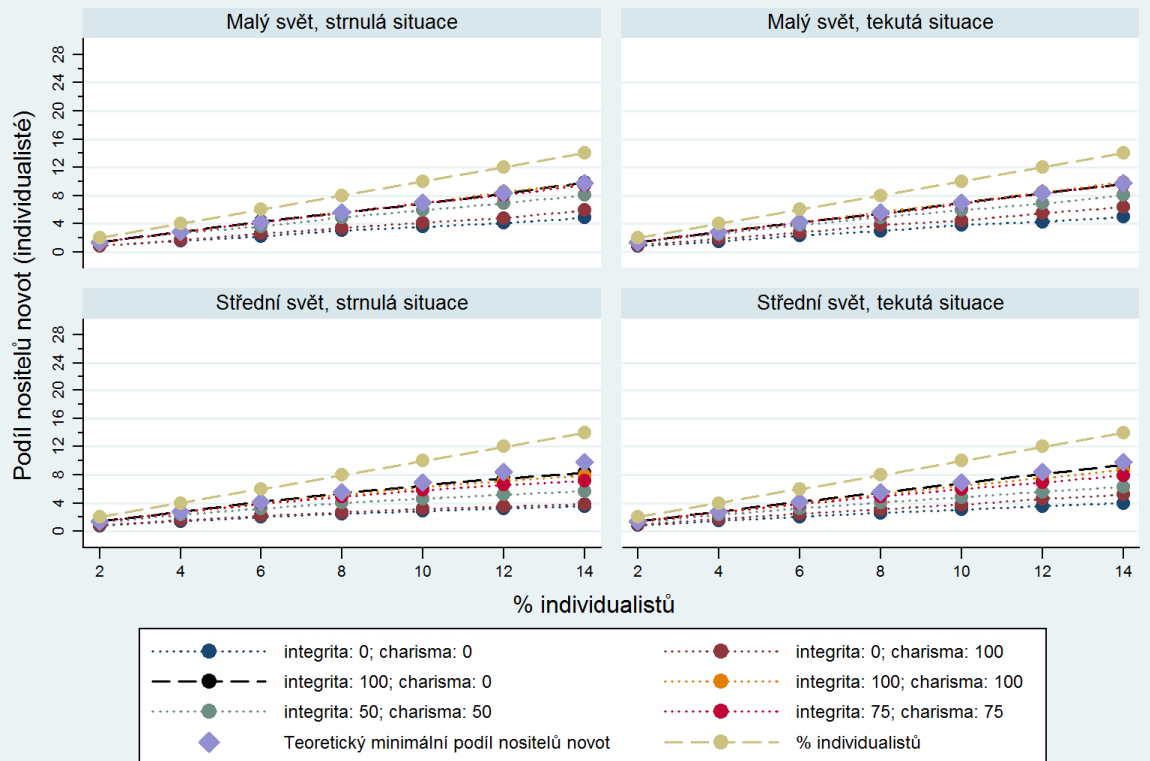
- Podíl všech nositelů novot na celku <0 % – 70 %>
- Podíl individualistů-nositelů novot na celku <0 % – 14 %>
- Podíl běžných agentů-nositelů novot na celku <0 % – 60 %>

Výsledky:

Podíl individualistů-nositelů novot jednoznačně určuje *integrita*.

Další proměnné nejsou podstatné.

Vliv integrity, charismatu, % individualistů, strnulosti a velikosti světa na podíl nositelů novot (individualisté)



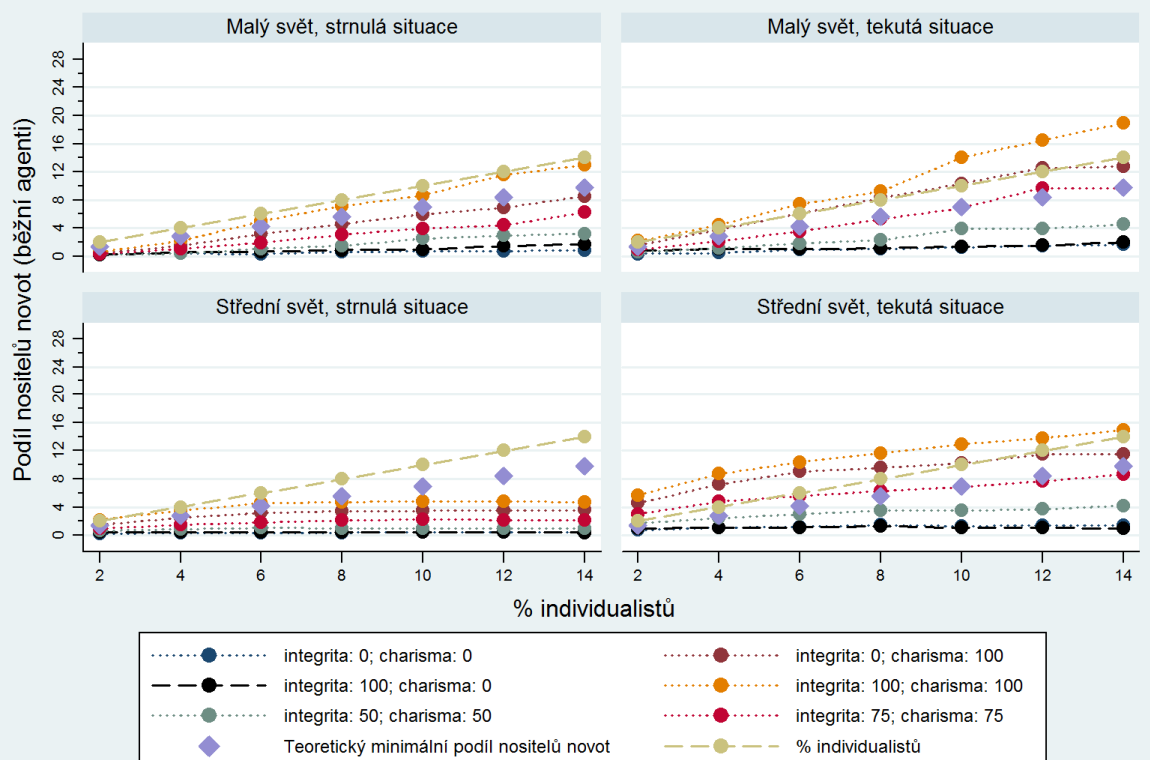
Výsledky:

Podíl běžných nositelů novot určuje především *charisma*, ale jeho efekt podpoří *integrita*, která samostatně šíření novot neurčuje.

V *tekuté situaci* se při nízkém *podílu individualistů* šíří novota lépe ve *středním* světě, při vysokém podílu indiv. v *malém světě*.

Ve *strnulé situaci* se novota mezi běžnými agenty šíří lépe v *malém světě*.

Vliv integrity, charismatu, % individualistů, strnulosti a velikosti světa na podíl nositelů novot (běžní agenti)

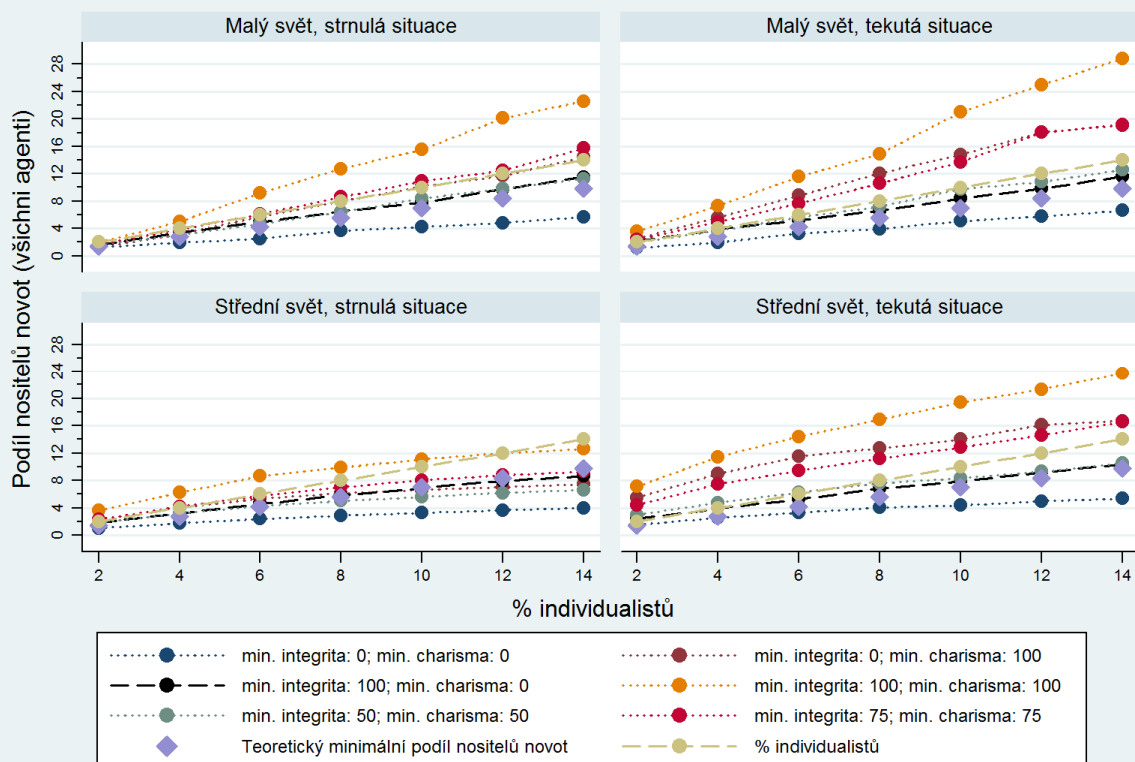


Výsledky:

Na podíl všech nositelů novot má tedy vliv jak *charisma*, tak *integrita*. Celkově má ale *charisma* větší vliv.

Ve *strnulé situaci* je vliv obou proměnných zhruba rovnocenný, ale v *tekuté* má *charisma* větší vliv.

Vliv integrity, charismatu, % individualistů, strnulosti a velikosti světa na podíl nositelů novot (všichni agenti)



Závěry

- 1) *Integrita* je klíčová pro to, aby individualisté uhájili své novoty.
- 2) *Charisma* je klíčové pro to, aby se novoty šířily mezi běžnými agenty. *Integrita* může tento efekt významně podpořit, ale sama přímo šíření neovlivní. Pokud by individualisté disponovali jen zvýšenou mírou *integrity* bez zvýšené míry *charismatu*, nejsou schopni rozšířit své novoty, jen se s nimi mohou uzavřít v ghettu. Pro výrazné rozšíření novot a sociální změnu je *charisma* nutné, což Bláha nepředpokládal.
- 3) *Strnulost* a *tekutost* mají vliv na rozšíření novoty mezi běžné agenty, v *tekuté* situaci se mezi nimi novota lépe šíří. Možná se ve *strnulé* situaci novoty šíří pomaleji a na úspěšné rozšíření novoty je třeba více času, než jsme vyhradili (500 kroků ve středním a 8000 kroků v malém světě). Na rozšíření novoty mezi individualisty nemá *tekutost* vliv.

Závěry – poučení z modelování teorie

- (i) Poznává se v sociologické teorii chyba?

4) **Ano, poznává.** Modelování nás donutilo explicitně definovat pojmy a popisované procesy. Dále nám pomohlo vymezit podmínky, za kterých teorie funguje lépe (model pomohl odhalit slabé místo původní Bláhovy teorie). Např. na proměnnou strnulost jsme narazili díky modelování.

- (ii) Jaký má v dnešní době ještě význam navracet se k dílům klasiků?

5) **Velký.** Soudíme, že návrat ke klasikům smysl má – Bláhova teorie se ukázala jako dobrá odpověď na výtky vůči statickému funkcionalismu. Navíc, Bláhova teorie obohacuje Lataného teorii.

Děkujeme za pozornost!

Vaši,

František a Dušan

(**Klapácius** a **Trurl**)

