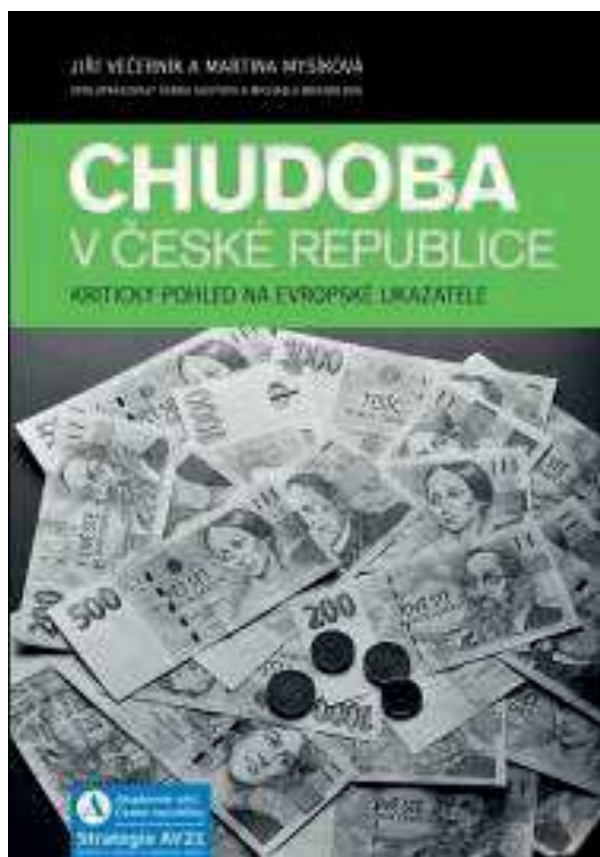




Chudoba v ČR: kritika ukazatelů a evropský kontext



Martina Mysíková, Jiří Večerník
KONFERENCE ČSS
PRAHA 1.-3.2.2017



Data

- EU-SILC (European Union-Statistics on Income and Living Conditions)
- V ČR ho provádí ČSÚ pod názvem Životní podmínky
- Mezinárodní srovnání
 - 2014 – informace zveřejněné Eurostatem (několik zemí v publikaci chybí)
 - 2013 – výpočty autorů
- Longitudinální data 2009 a 2013
- Modul EU-SILC 2011 o mezigeneračním přenosu znevýhodnění
- Modul EU-SILC 2013 o subjektivním blahobytu

Je v České republice nejnižší chudoba?

- Ohrožení příjmovou chudobou (9,7 %)
 - Osoby z domácností s ekvivalizovaným příjmem pod hranicí chudoby
 - Hranice chudoby - 60 % mediánu národního ekvivalizovaného disponibilního příjmu domácností
 - Ekvivalizovaný příjem domácnosti – různě veliké domácnosti přepočteny na jeden společný základ tzv. ekvivalentních jednotek:
 - první dospělé osobě je přiřazena váha 1,0, dalšímu dospělému 0,5 a každému dítěti do 13 let (včetně) váha 0,3
 - Relativní ukazatel

Je v České republice nejnižší chudoba?

Ohrožení příjmovou chudobou v zemích EU v roce 2014 (%)



Co měří ukazatel „rizika chudoby nebo sociálního vyloučení“ ?

- Tři ukazatele:
 - Ohrožení příjmovou chudobou
 - Materiální deprivace
 - Velmi nízká pracovní intenzita
- Souhrnný ukazatel – podíl osob, jejichž domácnost spadá alespoň pod jeden ukazatel

Co měří ukazatel „rizika chudoby nebo sociálního vyloučení“ ?

- Materiální deprivace (6,7 %)

- Osoby v domácnostech, které si nemohou dovolit nejméně 4 z 9 položek

1. zaplatit neočekávaný výdaj ve výši několika tisíc Kč (9 600 Kč v roce 2014)
2. jíst maso, drůbež nebo ryby (nebo jejich vegetariánské náhražky) každý druhý den
3. dostatečně vytápět byt
4. zaplatit ročně všem členům domácnosti alespoň týdenní dovolenou mimo domov
5. mít pračku
6. mít barevnou televizi
7. mít telefon
8. používat osobní automobil
9. hradit náklady spojené s bydlením – nájemné, splátky hypotéky, platby za energie – a splátky ostatních půjček, úvěrů nebo leasingu

Co měří ukazatel „rizika chudoby nebo sociálního vyloučení“ ?

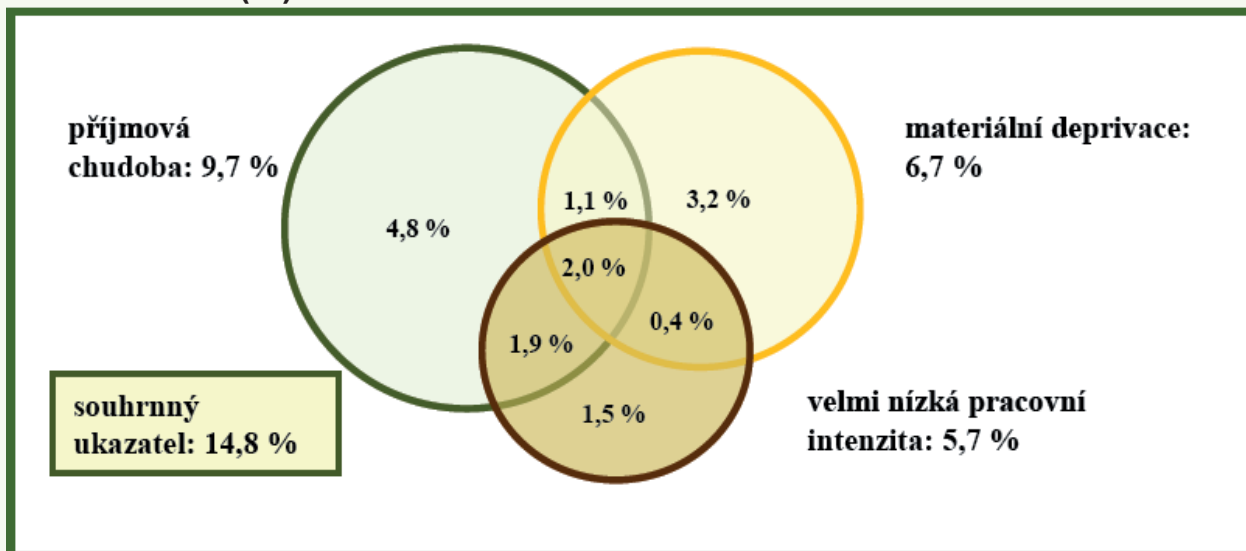
- Velmi nízká pracovní intenzita

(5,7 % z celé populace; 7,0 % populace 18-59)

- Odvození na základě ekonomické aktivity za kalendářní rok
- Členové domácností ve věku 18-59 let (studenti do 24 let z výpočtu vyloučení)
- Počet měsíců, kdy tito členové domácnosti pracovali, je vydělen počtem měsíců, kdy pracovat mohli (tj. počet členů násobený dvanácti)
- Podíl do 0,2 byl označen za velmi nízkou pracovní intenzitu

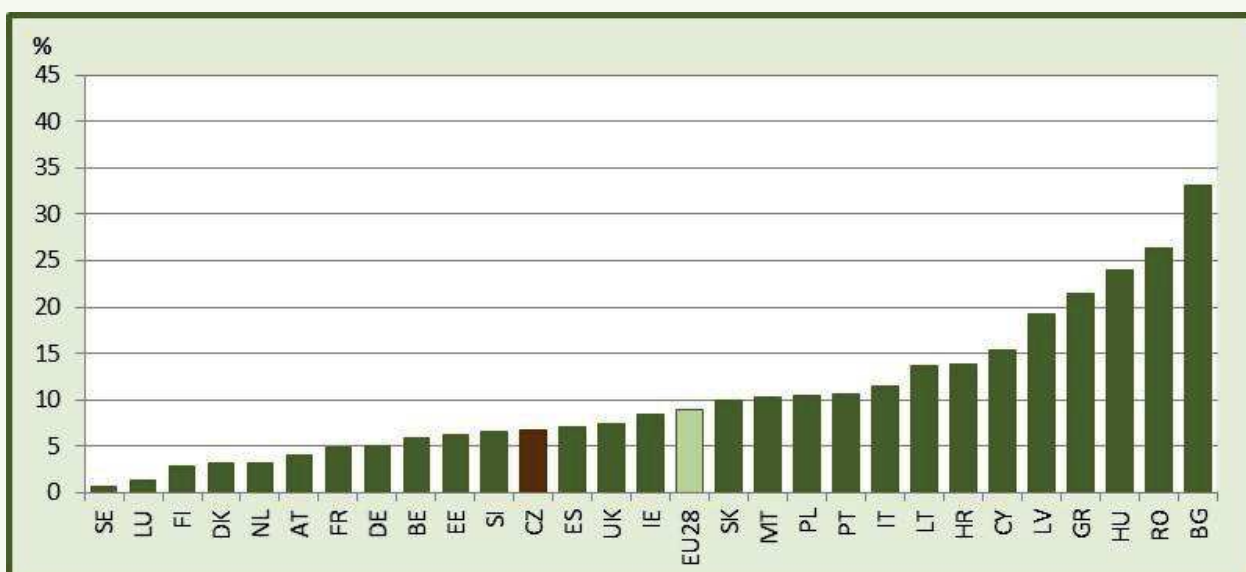
Co měří ukazatel „rizika chudoby nebo sociálního vyloučení“ ?

Souhrnný ukazatel rizika chudoby nebo sociálního vyloučení v roce 2014 (%)



Co měří ukazatel „rizika chudoby nebo sociálního vyloučení“ ?

Materiální deprivace v zemích EU v roce 2014 (%)



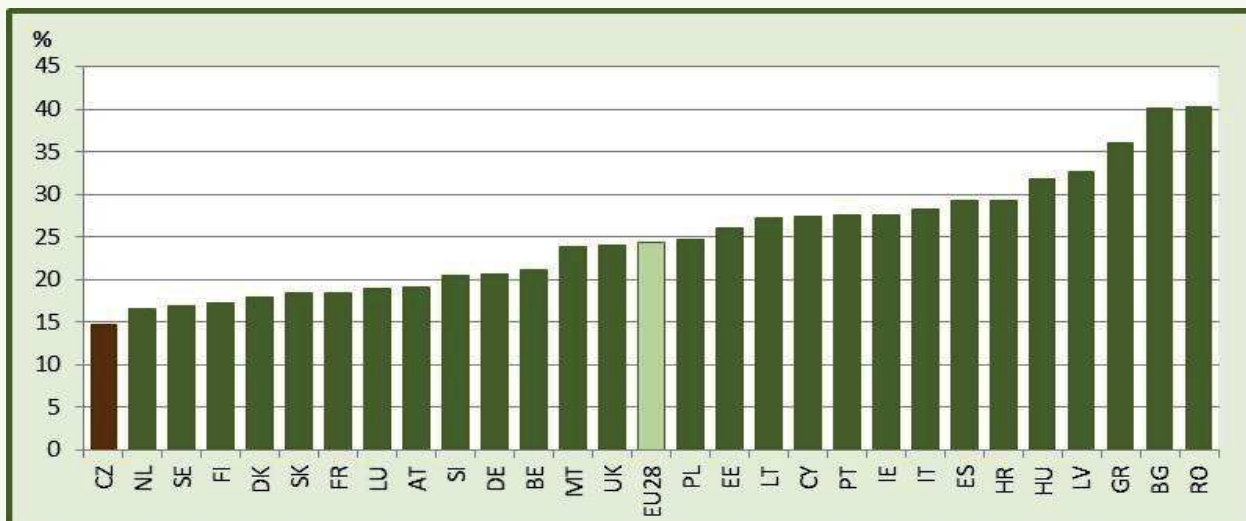
Co měří ukazatel „rizika chudoby nebo sociálního vyloučení“ ?

Velmi nízká pracovní intenzita v zemích EU v roce 2014
(% populace 18-59)



Co měří ukazatel „rizika chudoby nebo sociálního vyloučení“ ?

Souhrnný ukazatel rizika chudoby nebo sociálního vyloučení v zemích EU v roce 2014 (%)

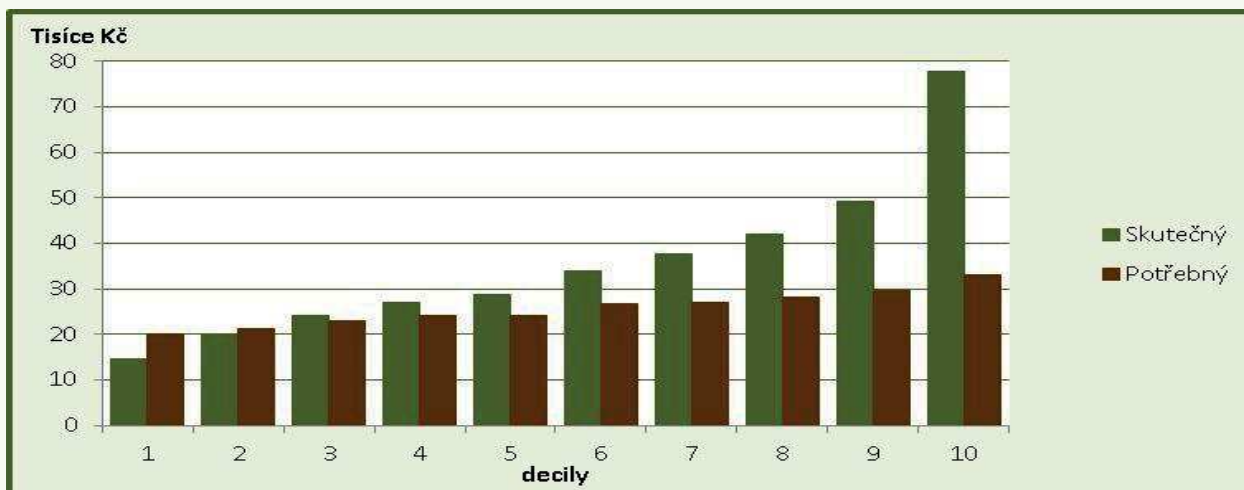


Jak příjmová chudoba odpovídá subjektivním výpovědím domácností?

- „Jaký nejnižší možný čistý měsíční příjem by musela mít Vaše domácnost, aby s ním vyšla? Odpovězte prosím s přihlédnutím k současnému složení a podmínkám ve Vaší domácnosti.“
Měsíční částka v Kč

Jak příjmová chudoba odpovídá subjektivním výpovědím domácností?

Skutečný příjem a subjektivně odhadovaný minimální potřebný měsíční příjem podle decilů skutečného příjmu v roce 2014 (tis. Kč)



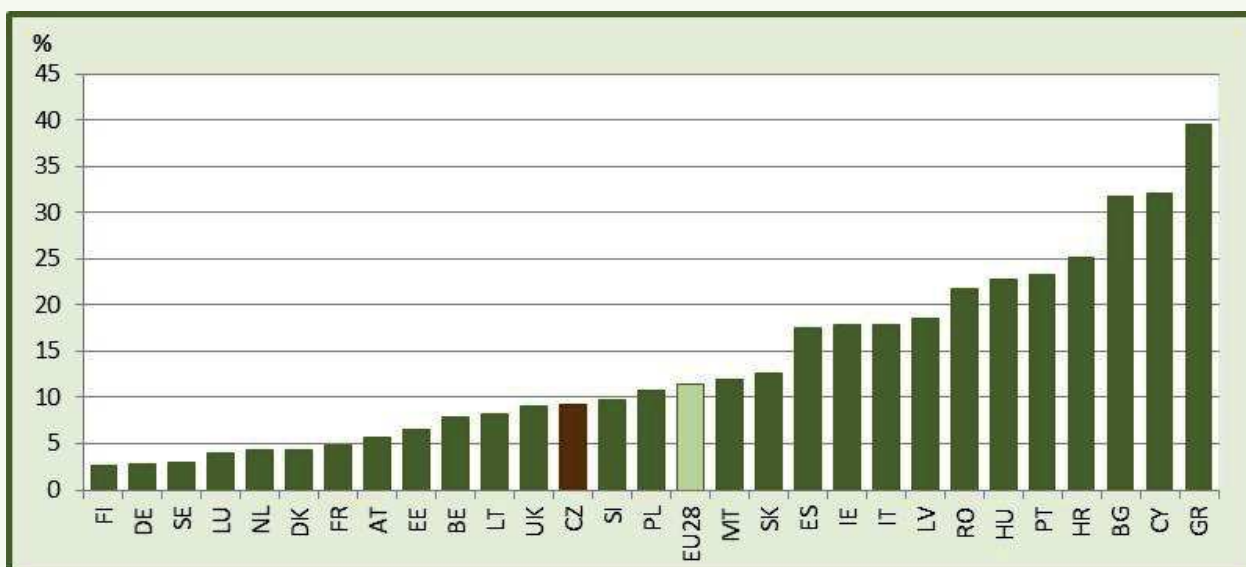
Decily podle skutečného ekvivalizovaného příjmu

Jak příjmová chudoba odpovídá subjektivním výpovědím domácností?

- Velké obtíže vyjít s příjmem (9,3 %)
„Jak vychází Vaše domácnost s celkovým měsíčním příjmem?“
 - 1.s velkými obtížemi
 - 2.s obtížemi
 - 3.s menšími obtížemi
 - 4.docela snadno
 - 5.snadno
 - 6.velmi snadno

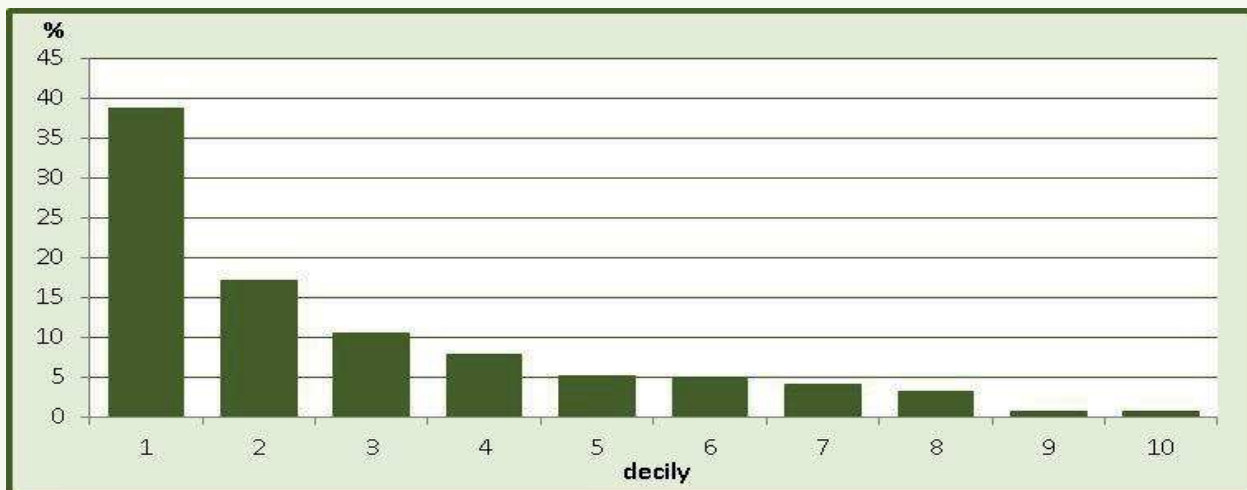
Jak příjmová chudoba odpovídá subjektivním výpovědím domácností?

Velké obtíže vyjít s příjmem v zemích EU v roce 2014 (%)



Jak příjmová chudoba odpovídá subjektivním výpovědím domácností?

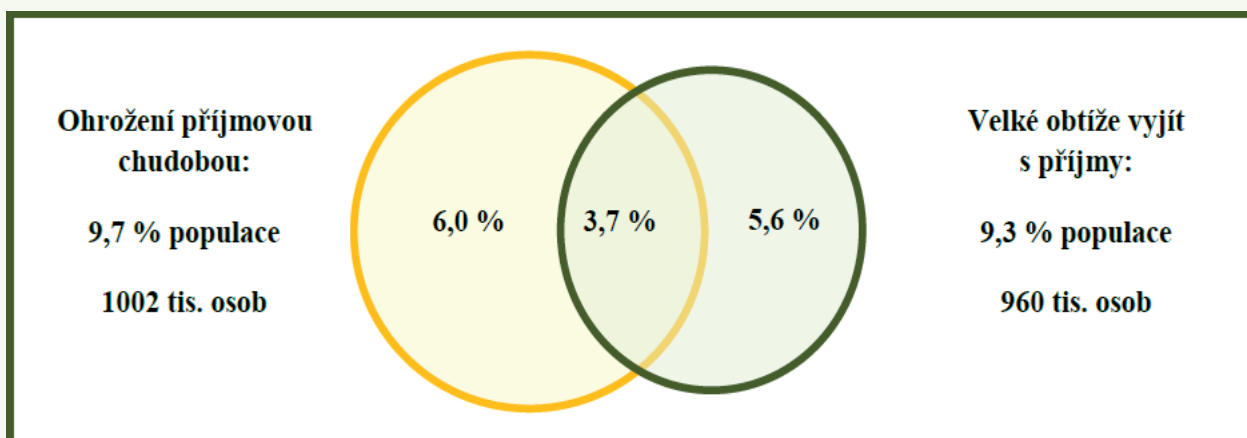
Velké obtíže vyjít s příjmem podle decilů skutečného příjmu v roce 2014 (%)



Decily podle skutečného ekvivalizovaného příjmu

Jak příjmová chudoba odpovídá subjektivním výpovědím domácností?

Velké obtíže vyjít s příjmem a ohrožení příjmovou chudobou v roce 2014 (tis. osob a %)



Jak příjmová chudoba odpovídá subjektivním výpovědím domácností?

- Chudoba podle obou ukazatelů:
 - Výrazněji zastoupeny zejména osoby nezaměstnané a osoby z domácností jednoho rodiče
 - Naopak méně často se mezi nimi vyskytují osoby se středoškolským a vysokoškolským vzděláním, pracující osoby (zaměstnanci i samostatně činní) a důchodci

Jak příjmová chudoba odpovídá subjektivním výpovědím domácností?

- Ohrožení příjmovou chudobou v porovnání s Velkými obtížemi vyjít s příjmem
 - Věk - více zastoupeny děti do 18 let a naopak méně osoby středního a staršího věku
 - Ekonomická aktivita - výrazně méně zastoupeni zaměstnanci a výrazně více osoby samostatně činné a nezaměstnaní
 - Složení domácnosti - více zastoupeny jednotlivě žijící osoby a osoby z domácností s jedním rodičem, a naopak méně páry bez závislých dětí
 - Typ obce - výrazně méně zastoupeni obyvatelé Prahy a naopak výrazně více obyvatelé venkovských obcí

Jak příjmová chudoba odpovídá subjektivním výpovědím domácností?

Ohrožení příjmovou chudobou podle krajů ČR v roce 2014 (%)



Jak příjmová chudoba odpovídá subjektivním výpovědím domácností?

Velké obtíže vyjít s příjmem podle krajů ČR v roce 2014 (%)



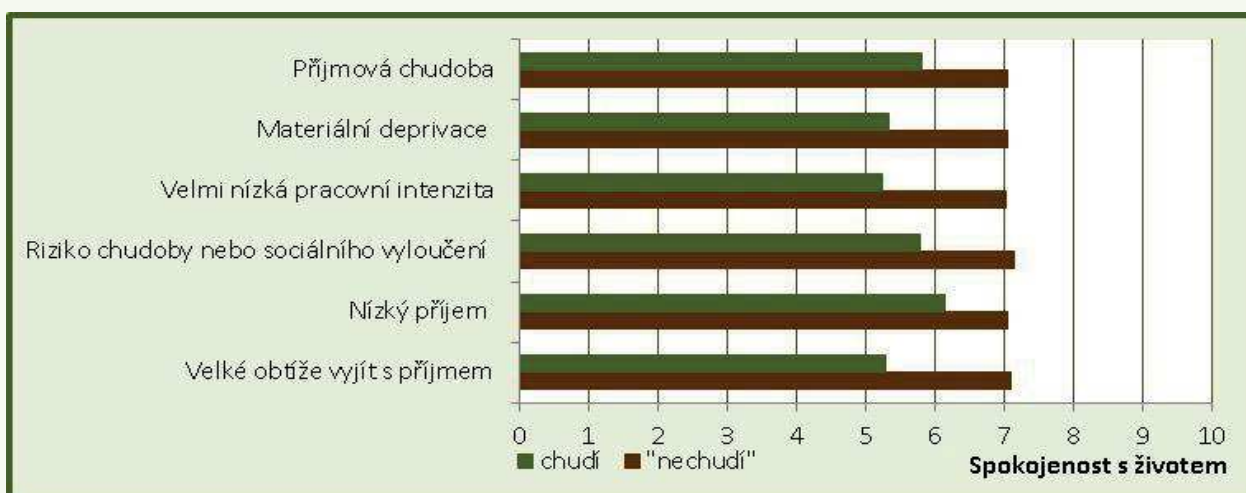
Jak příjmová chudoba odpovídá subjektivním výpovědím domácností?

Rozdíl mezi ohrožením příjmovou chudobou a velkými obtížemi vyjít s příjmem podle krajů ČR v roce 2014 (procentní body)



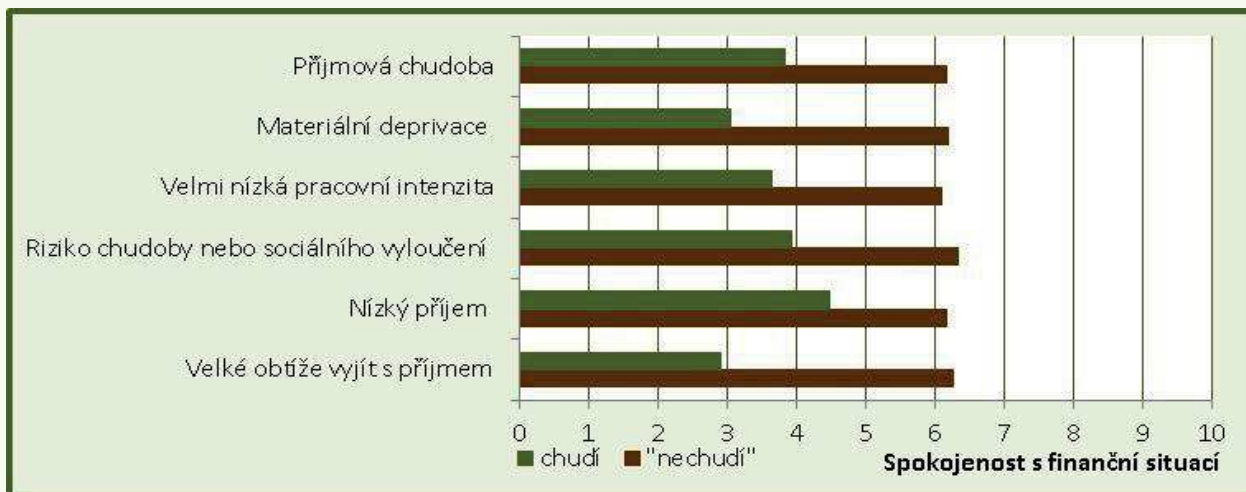
Jak příjmová chudoba odpovídá subjektivním výpovědím domácností?

Průměrné skóre *spokojenosti se životem* (0-10) u osob vystavených chudobě oproti ostatním, podle různých ukazatelů v roce 2013



Jak příjmová chudoba odpovídá subjektivním výpovědím domácností?

Průměrné skóre *spokojenosti s finanční situací* domácnosti (0-10) u osob vystavených chudobě oproti ostatním, podle různých ukazatelů v roce 2013



Závěrem

- Oproti indikátorům EU tedy zdůrazňujeme výhody „subjektivního“ ukazatele chudoby
 - bere v úvahu nejen relativní příjmy, ale také výdaje a finanční břemena
 - poskytuje vyrovnanější výsledky v demografické a prostorové diferenciaci
 - těsněji souvisí se životní spokojeností
 - vhodnější pro mezinárodní srovnání, je realističtější
- Odpovídá rostoucímu zájmu o subjektivní blahobyt a zvyšujícímu se respektu k jeho ukazatelům ve výzkumu i v politice

Děkujeme za pozornost