

Longitudinální analýza chudoby v české společnosti prostřednictvím dat šetření EU-SILC

Daniel Prokop

Ondřej Špaček

Fakulta sociálních věd UK

Konference ČSS 2017, 1. – 3. 2. 2017

Grant GAČR „Dynamika chudoby a sociálního vyloučení v České republice (2006-2015)“

Východiska a studie

- Deskriptivní longitudinální vstup (1. fáze projektu)
- Chudoba neexistuje v bodě, ale v čase
 - Stevens (1999) – poverty spells a unikání z nich
 - Jenkins, Rigg and Devicienti (2001) – persistence chudoby v segmentech obyvatel
 - Devicienti (2014) – vztah poverty ukazatelů v čase
 - Večerník, Mysíková (2015) – popis persistence v ČR

Obsah

- Práce s daty EU-SILC
- Popis segmentů populace z hlediska persistence chudoby
- Konzistence ukazatelů chudoby – časové hledisko
- Vymanění se z chudoby
- Persistence chudoby a další problémy domácností

Datová základna

- EU-SILC 2006-2015 - longitudinální rozměr
- Spojený dataset a rekonstrukce dat
 - z 7 panelů 2006-2009, 2007-2010,, 2012-2015
 - Jeden data set Fáze 1 – Fáze 4
- Výhody:
 - Robustnost (celkem cca N=63 000 domácnost/fází)
 - Možnost analýz segmentů populace
 - Přesnější analýzy méně frekventovaných ukazatelů
 - Lepší modelování
- Nevýhody
 - Nepostihujeme časově specifické faktory
 - Proměnná některých otázek

Ukazatele chudoby v čase - definice

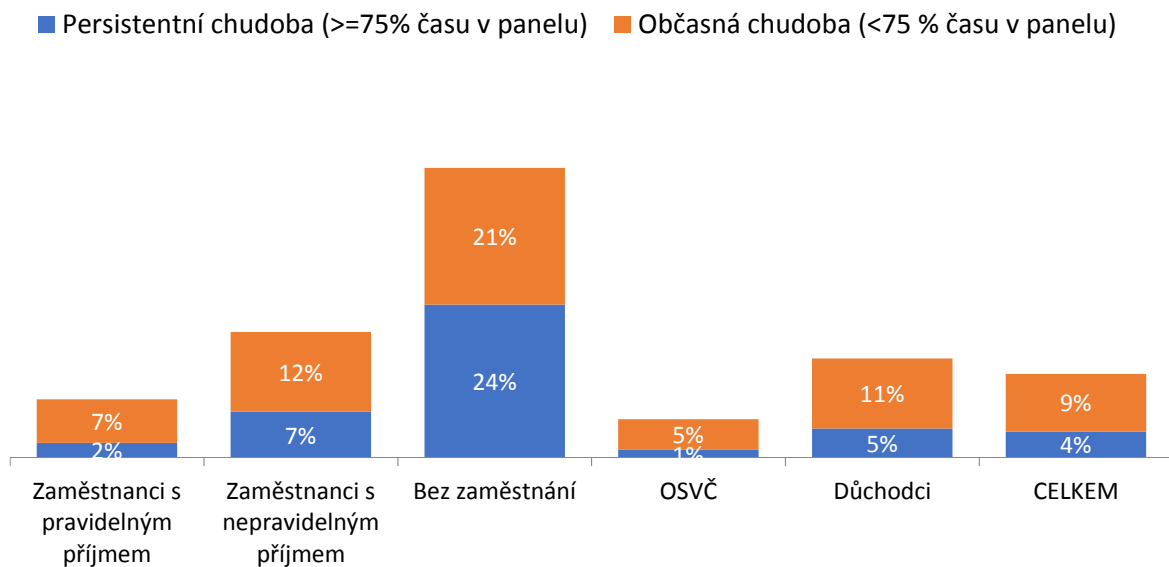
- **Vycházíme z ukazatelů**
 - at-risk-of-poverty
 - severe material deprivation
 - SPL (čistý příjem domácnosti pod MIQ)
 - subjektivní chudoba (velké obtíže vycházet s příjmy)
- **Jak pracujeme s persistencí**
 - pracujeme s celým datasetem (i HH s účastí <4 vlny)
 - persistence zkoumána u domácností >1 vlnou
- **Definice persistence**
 - persistentní chudoba .. ≥ 75 % doby v panelu
 - občasná chudoba .. >0 and <75 % doby v panelu
 - nikdy chudí .. 0 % doby v panelu

Ukazatele chudoby v čase – zásah v populaci

	Příjmová chudoba	Těžká materiální deprivace	SPL	Subjektivní chudoba
Nikdy chudí	84,0	86,9	48,7	85,1
Občasně chudí	9,9	9,0	28,0	10,3
Persistentně chudí	6,1	4,1	23,4	4,6

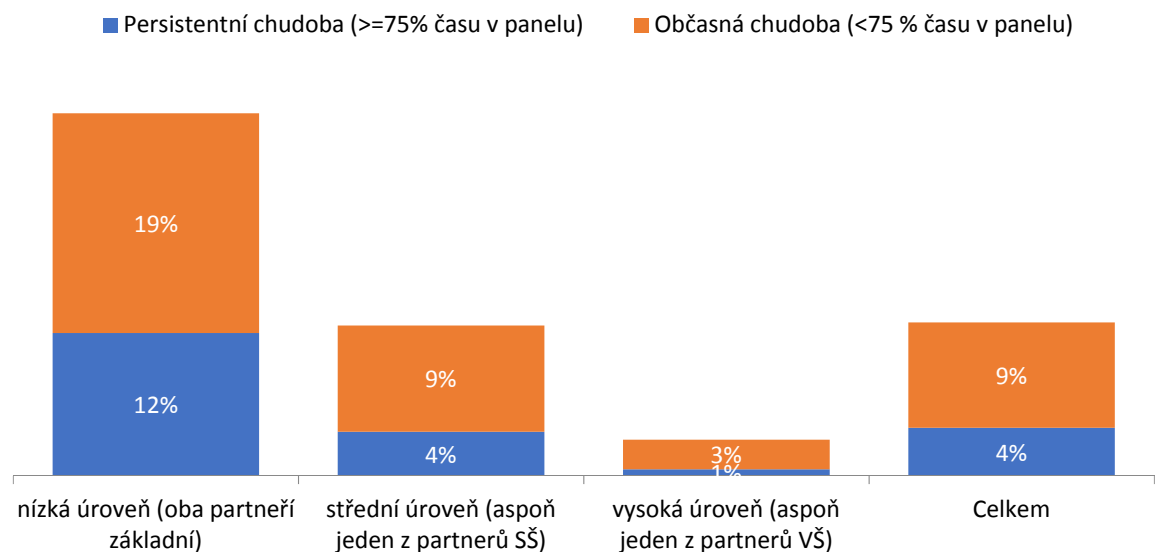
POZN: Z domácnosti 2+ vlny v panelu

Persistentní chudoba v sociální struktuře – mat. deprivace



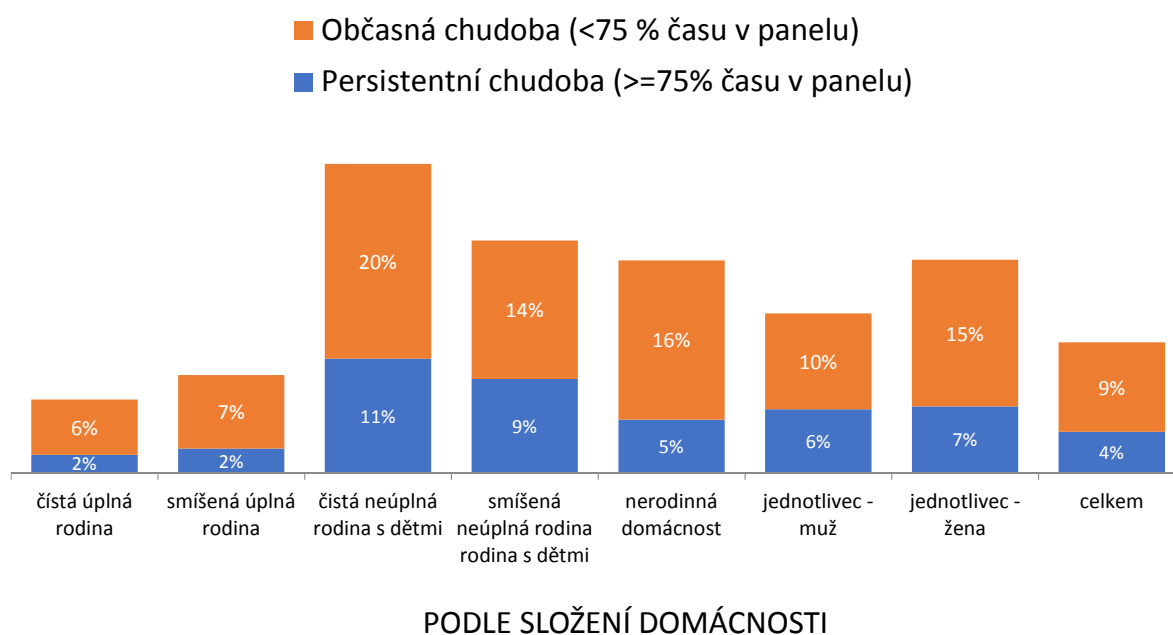
PODLE PRACOVNÍ AKTIVITY HLAVY DOMÁCNOSTI

Persistentní chudoba v sociální struktuře – mat. deprivace

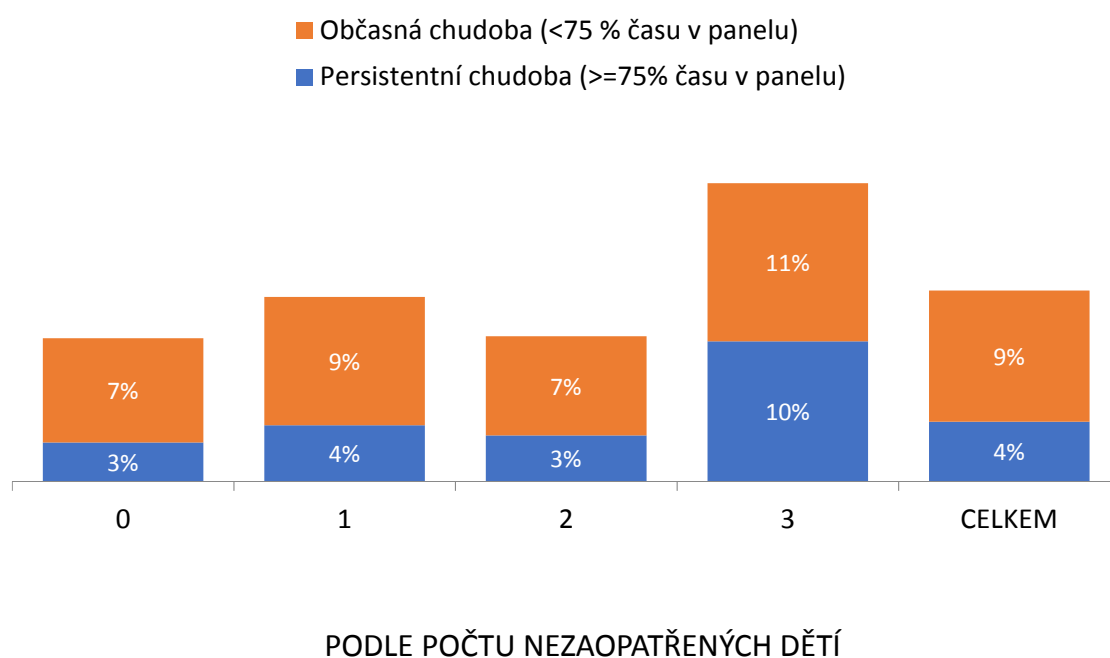


PODLE VZDĚLÁNÍ ČLENŮ DOMÁCNOSTI

Persistentní chudoba v sociální struktuře – mat. deprivace



Persistentní chudoba v sociální struktuře – mat. deprivace



Konzistence ukazatelů – v bodě

Ukazatel1	Ukazatel2	Nekonzistence (neplatí 1, platí 2)	Nekonzistence (platí 1, neplatí 1)	Nekonzistence celkem	Konzistence chudoby	Konzistence nechudoby
Příjmová chudoba	Těžká materiální deprivace	4,1%	5,9%	10,0%	2%	88%
Příjmová chudoba	Subjektivní chudoba	5,6%	5,6%	11,1%	2%	86%
Subjektivní chudoba	Těžká materiální deprivace	4,9%	3,0%	7,9%	3%	89%

POZN: Počítáno z domácností se 4letou přítomností v panelu, ve 4. roce.

Konzistence ukazatelů – v čase

NEKONZISTENCE V ČASE =

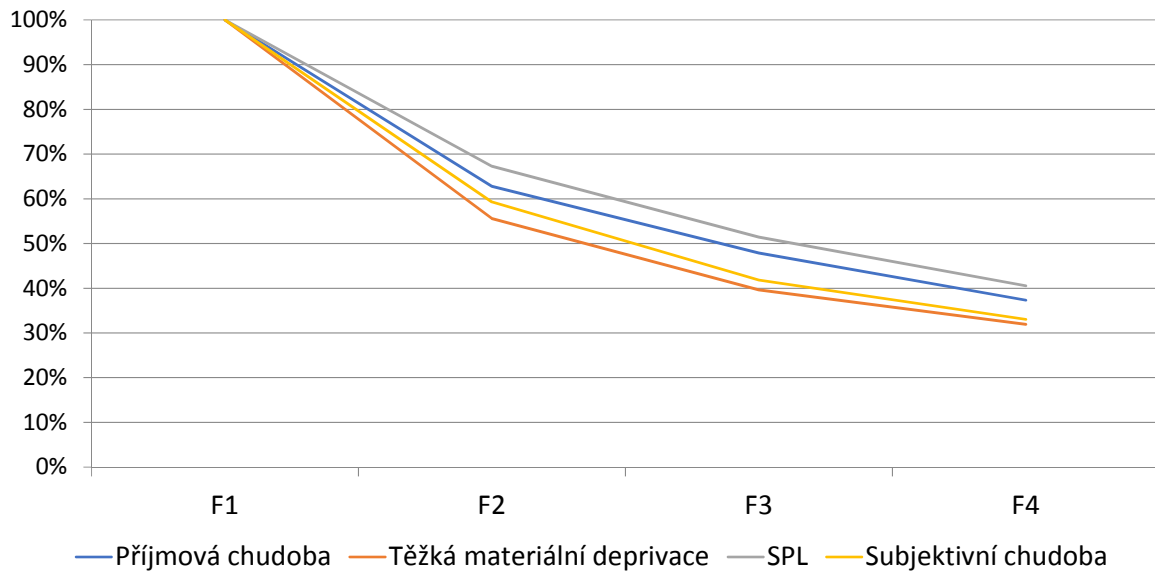
... trpí jedním druhem chudoby a druhou netrpěl v posledních 4 letech

Ukazatel1	Ukazatel2	Nekonzistence V BODĚ	Nekonzistence V ČASE
Příjmová chudoba	Těžká materiální deprivace	10,0%	7,7%
Příjmová chudoba	Subjektivní chudoba	11,1%	8,7%
Subjektivní chudoba	Těžká materiální deprivace	7,9%	5,5%

-> cca 25 % nekonzistence ukazatelů chudoby vysvětluje longitudinální pohled

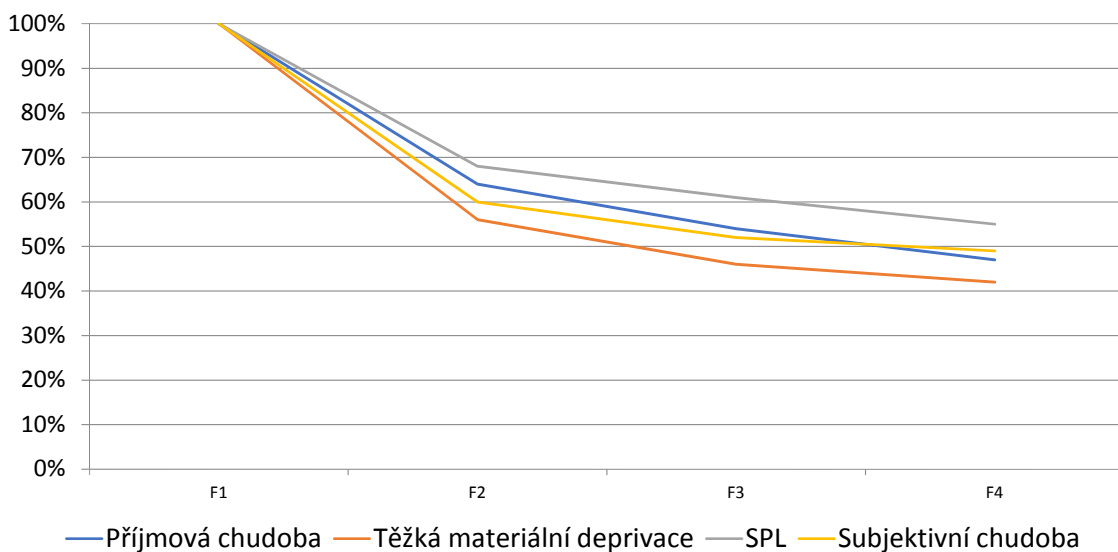
POZN: Počítáno z domácností se 4letou přítomností v panelu, ve 4. roce.

Vymanění se s chudoby (survival)



- Na konci 4letého období nevystoupilo (ani jednou) z chudoby 32-42 % lidí, kteří v ní byli na začátku
- Počítáno ze všech domácností → % z těch, které zůstaly v panelu (předpoklad stejného vývoje chudoby odpadnuvších - atrice)

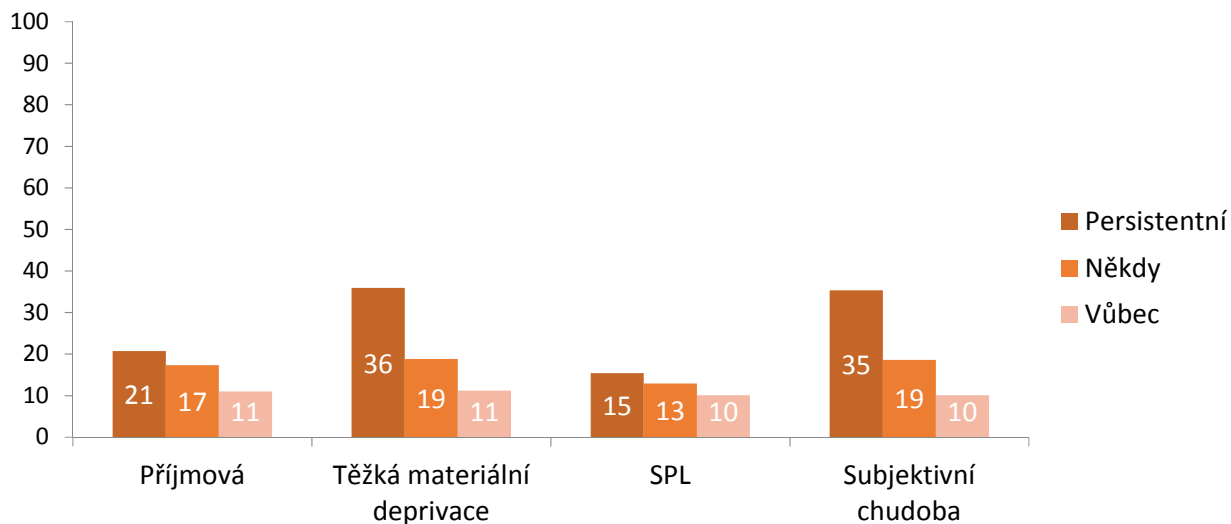
Vymanění se s chudoby (s návratem)



- Na konci 4letého období je v chudobě 42-55 % lidí, kteří v ní byli na začátku
- Počítáno ze všech domácností → % z těch, které zůstaly v panelu (předpoklad stejného vývoje chudoby odpadnuvších - atrice)

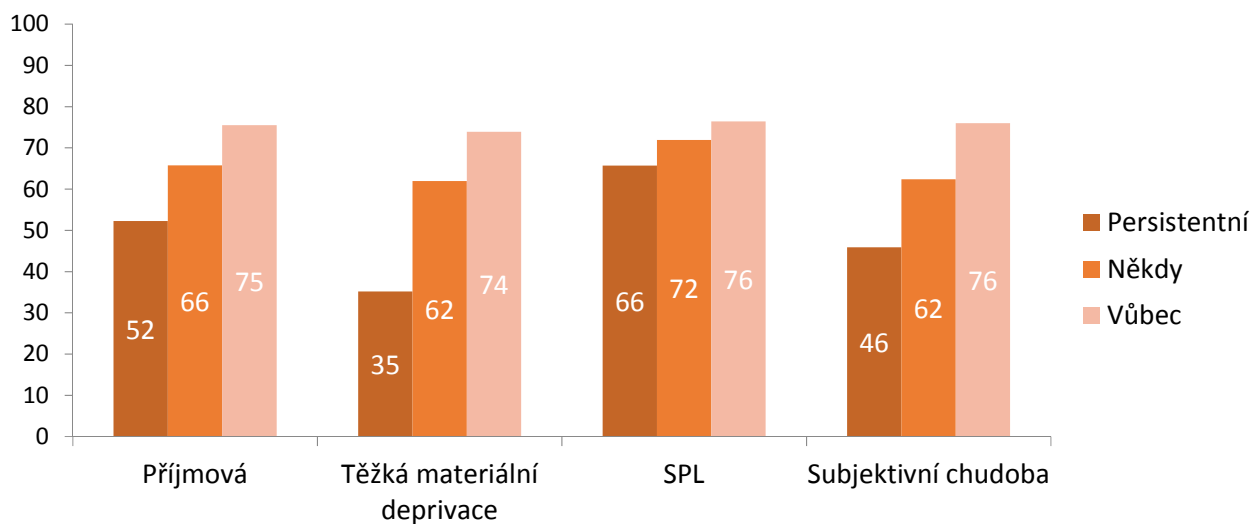
Persistence chudoby a další indikátory

Podíl nespokojených s bydlením (velmi+poněkud) podle časového rozměru chudoby



Persistence chudoby a další indikátory

Děti: pravidelné aktivity ve volném čase



Závěry

- Persistentní chudobou silně zasaženi – neúplné rodiny, rodiny s 3+ dětmi, nezaměstnaní a prekarizovaní zaměstnanci, ZŠ vzdělání
 - Velký absolutní zásah
 - Vyšší poměr persistentní chudoby z chudých
- Část z inkonzistence ukazatelů chudoby lze vysvětlit longitudinálním pohledem
- Relativně vysoká oscilace v čase (velká pravděpodobnost se vymanit / spadnout do chudoby)
- Negativní jevy (např. spokojenost s bydlením, kroužky pro děti) silně asociováno s persistentní chudobou

Literatura

Devicienti, F. Gaulateri, V. & Rossi, M.C. (2014). The Persistence of Income Poverty and Lifestyle Deprivation Evidence from Italy. *Bulletin of Economic Research* 66(3)

Jenkins, S.P., Rigg, J., Devicienti F. (2001), *The Dynamics of Poverty in Britain*, Department for Work and Pensions, Research Report No 157, London.

Stevens A. H. (1999) "Climbing Out Of Poverty, Falling Back In: Measuring The Persistence Of Poverty Over Multiple Spells". *Journal Of Human Resources*: XXXIV, (34)3: 557-588.

Večerník, J., Mysíková, M (2015). *Chudoba v ČR – kritický pohled na evropské ukazatele*. Praha: Sociologická ústav AV ČR.