

# Analýza dat příjemců rodičovského příspěvku

Sylva Höhne

*Konference ČSS 2017 - 1. února 2017*

*Prezentace vznikla v rámci projektu Otcovství a mateřství v kontextech trhu práce a sociální politiky (č. 15-147365) podpořeného GA ČR.*

## (současné) podmínky RP

- ▶ zákon 117/1995 Sb. o státní sociální podpoře
- ▶ do roku 2007: jednotná výše RP bez ohledu na předchozí mzdu rodiče (ve vazbě na životní minimum do 2006, ve vazbě na stanovenou mzdu 2007)
- ▶ 2008-2011: režim vyplácení RP dle výměry
  - ▶ zvýšená výměra: do 2 let věku dítěte, 11 400 Kč
  - ▶ základní výměra: do 3 let věku dítěte, 7 600 Kč
  - ▶ snížená výměra: do 4 let věku dítěte, 7 600 Kč a 3 800 Kč
- ▶ 2012-dosud: flexibilní režim vyplácení RP dle volby
  - ▶ při max. 11 500 Kč - do 2 let věku dítěte (možnost volby)
  - ▶ při cca 7 600 Kč - do 3 let věku dítěte (možnost volby)
  - ▶ do 4 let věku dítěte, 7 600 Kč a 3 800 Kč (bez volby)

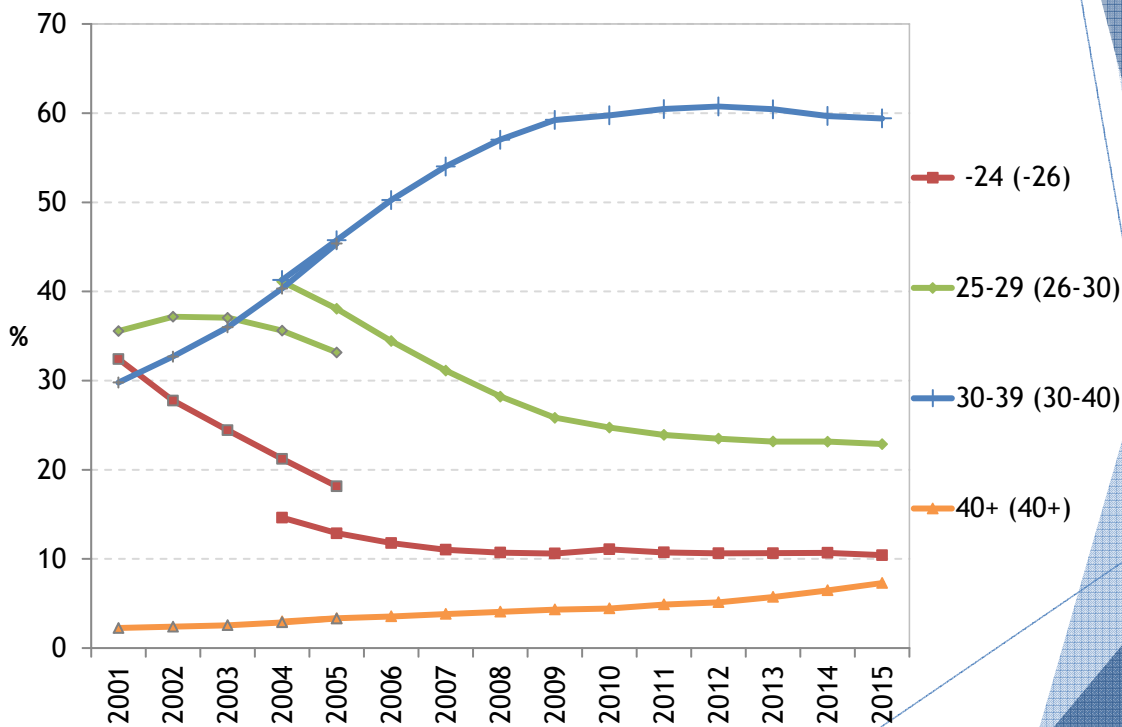
# Vyplácení RP dle režimu volby

	Volba ano	Volba ano	Volba ne
Nárok na RP	lze stanovit DVZ pro dávky nemoc. pojištění, 70 % 30násobku DVZ <u>převyšujícího 7 600 Kč</u>	lze stanovit DVZ pro dávky nemoc. pojištění, 70 % 30násobku DVZ <u>nepřevyšujícího 7600 Kč</u> ; příp. nelze již stanovit DVZ, nárok na RP navazuje na dřívější RP	nejsou splněny předchozí podmínky
Výše RP	max. 11 500 Kč (220 000 Kč)	max. 7 600 Kč (220 000 Kč)	7 600 Kč do 9. měsíce věku dítěte, pak 3 800 Kč do 4 let
Změna	kdykoliv po 3 měsících		nelze
Návštěva předšk. zařízení	max. 46 hodin měsíčně (do 2 let věku dítěte)		
<i>Pozn.: 70 % 30násobku DVZ ve výši 7 600 Kč (11 500 Kč) odpovídá průměrné hrubé mzdě ve výši cca 11 tis. Kč (16,7 tis. Kč)</i>			

## Databáze MPSV = zdroj dat o příjemcích RP, 2001-2015

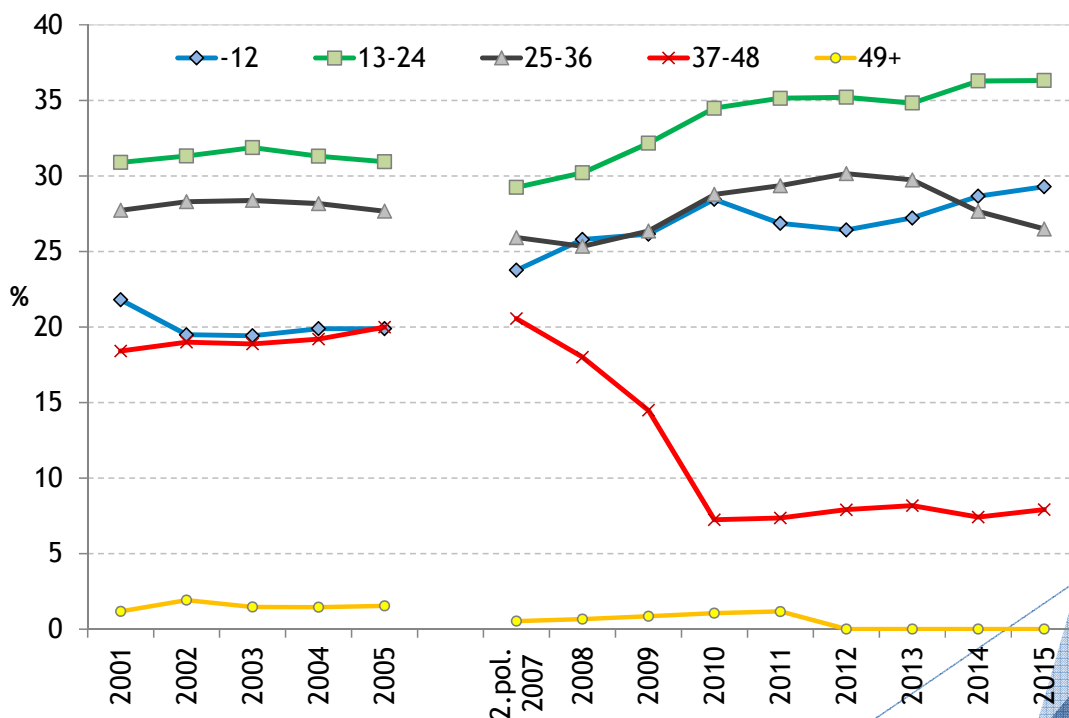
- ▶ Pohlaví
- ▶ Věk
- ▶ Věk dítěte
- ▶ Návštěva předškolního zařízení
- ▶ Výše a délka čerpání RP (2012-2015):
  - ▶ Režimy volby
  - ▶ Věk dítěte při ukončení pobírání RP
  - ▶ Změna volby
  - ▶ Nevyčerpání celkové sumy 220 000 Kč
- ▶ ČR, kraje

## Struktura příjemců RP podle věku - ženy



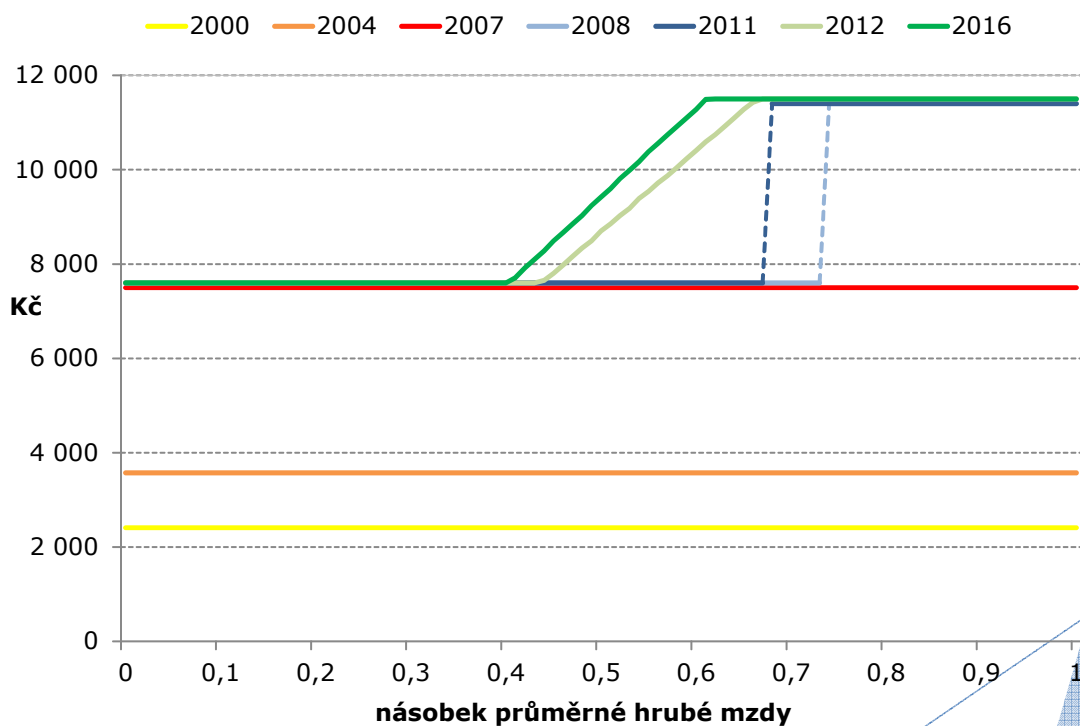
Zdroj: databáze MPSV, vlastní výpočty

## Ženy pobírající RP - podle věku dítěte (v měsících)



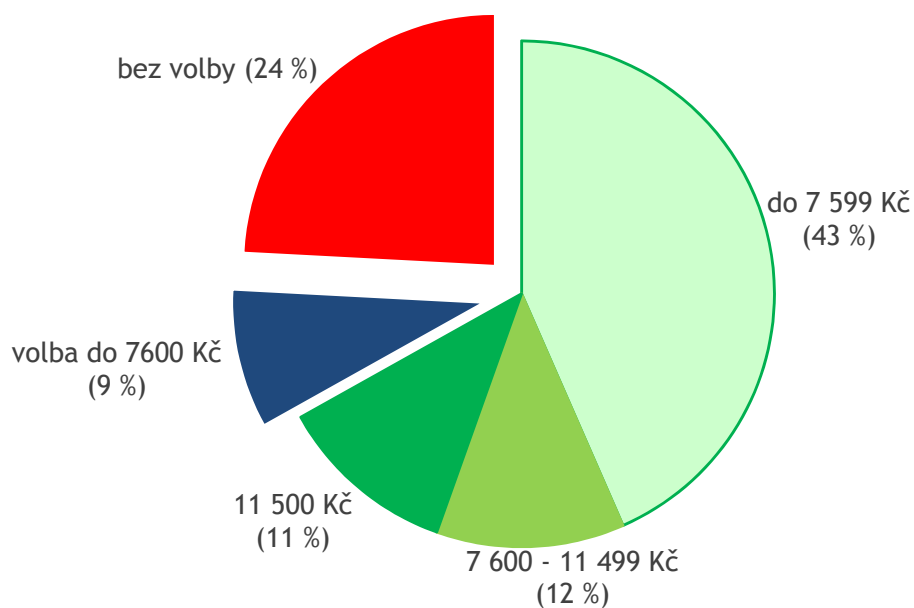
Zdroj: databáze MPSV, vlastní výpočty

## (max.) výše RP v závislosti na mzdě



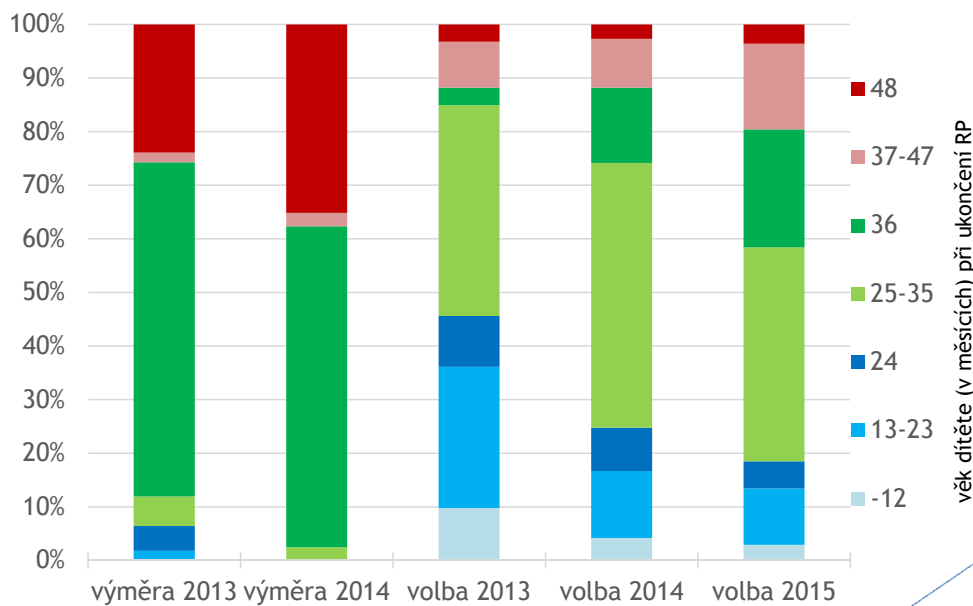
Zdroj: Höhne, Kuchařová - Politická ekonomie 7/2016, upraveno, doplněno

## Výše RP z hlediska možnosti volby (12/2015)



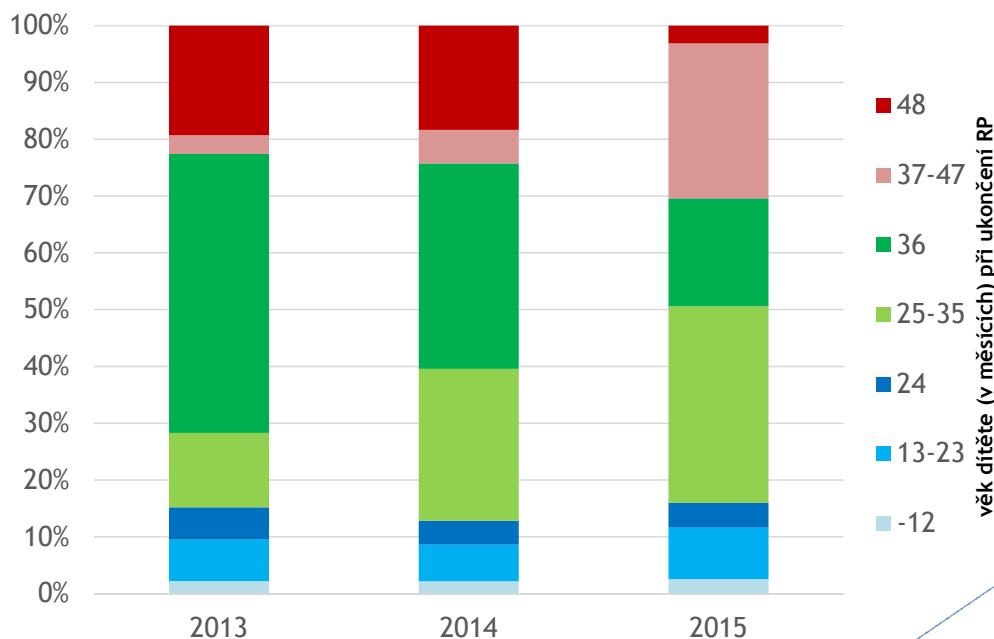
Zdroj: databáze MPSV, vlastní výpočty

# Délka čerpání RP - podle věku dítěte a režimu výměry/volby



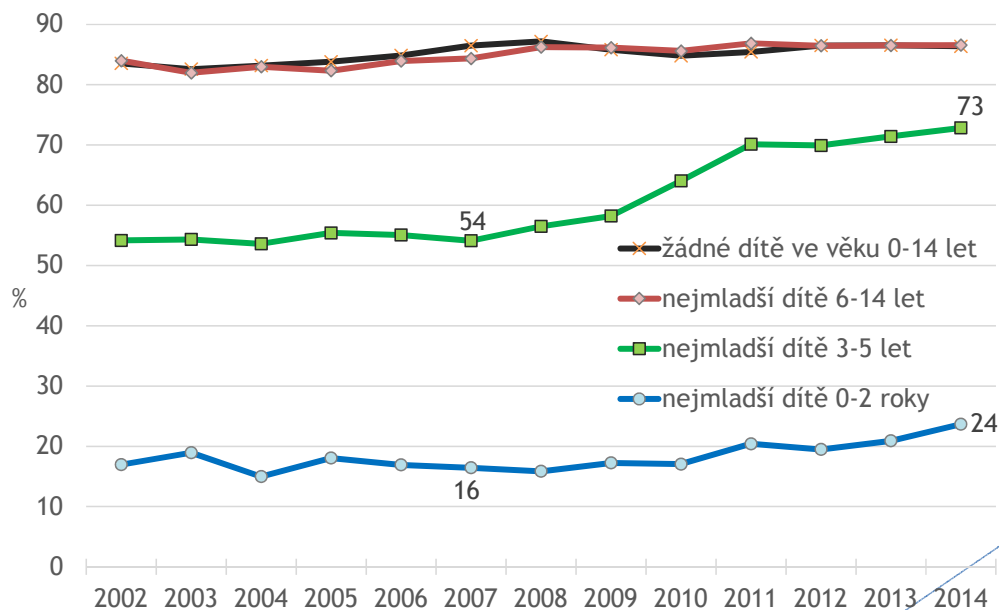
Zdroj: databáze MPSV, vlastní výpočty

# Délka čerpání RP - podle věku dítěte (souhrnně za oba režimy)



Zdroj: databáze MPSV, vlastní výpočty

# Míra zaměstnanosti žen (25-54 let) podle věku nejmladšího dítěte



Zdroj: OECD Family database 2017

## Shrnutí

- ▶ mění se věková struktura příjemců RP
  - ▶ nárůst podílu 35letých a starších rodičů mezi příjemci RP
  - ▶ odklad rodičovství do vyššího věku
- ▶ flexibilní systém vyplácení RP vede k určitému zkracování doby čerpání RP
  - ▶ obliba čerpání RP do 3 let přetrvává
  - ▶ častější ukončení čerpání RP před 3. (4.) narozeninami dítěte
  - ▶ relativně nízká úroveň čerpání RP v max. výši (11 %)
- ▶ okolnosti ovlivňující volbu délky a výše RP
  - ▶ preference rodičů v oblasti péče o děti (do 3 let věku)
  - ▶ dostupnost nerodinné péče o děti
    - ▶ rostoucí podíl dětí mladších 3 let navštěvujících MŠ (40 % ve šk. roce 2015/2016, tj. téměř zdvojnásobení oproti šk. roku 2007/2008)
  - ▶ možnosti návratu na trh práce
    - ▶ rostoucí míra zaměstnanosti žen s nejmladším dítětem do 5 let věku
  - ▶ zkracující se meziprodání intervaly -> *následující prezentace*
- ▶ podrobnější a další údaje o čerpání RP:
  - ▶ Höhne, S. „Změny v čerpání rodičovského příspěvku v demografických souvislostech“. *Demografie* 1/2017

# Děkuji Vám za pozornost!

[sylva.hohne@vupsv.cz](mailto:sylva.hohne@vupsv.cz)

**VÚPSV** VÝZKUMNÝ ÚSTAV PRÁCE A SOCIÁLNÍCH VĚCÍ  
*rilsa* RESEARCH INSTITUTE FOR LABOUR AND SOCIAL AFFAIRS