

## Jeden příklad hledání nástrojů rodinné politiky na podporu rodičovství – otcovská dovolená

PhDr. Věra Kuchařová, CSc.

Kristýna Janurová, M.A.

Konference ČSS 2017, 1. 2. 2017

*P14 Bezdětná společnost? Proměny reprodukčního chování a možnosti rodinné politiky*

VÚPSV, v. v. i., Dělnická 12, 170 00 Praha 7, tel.: +420 211 152 711, www.vupsv.cz

## Charakter české rodinné politiky (RP)

Od 90. let orientace RP označovaná jako refamilializace – jako reakce na úzce propopulační a paternalistickou orientaci RP předchozího režimu (Leitner 2003, Sirovátka 2006, Hašková 2014, Sobotka 2016)

Cca po r. 2000 pozvolný obrat (podpořený z EU: rovné příležitosti, podíly dětí v zařízeních denní péče, podpora zaměstnanosti žen)

⇒ dnes postupné prosazování prvků defamilializace (po vzoru skandinávských zemí) – flexibilní rodičovská dovolená, více zařízení denní péče, **zapojení mužů do péče**

Koresponduje s (měnícími se) postoji k genderové dělbě rolí, profesními aspiracemi žen, nejednoznačně s názory na péči o malé děti a s reálným chováním (postoje: Hamplová, Šalamounová 2015, Paloncyová et al. 2014; RD: Hašková 2014, Nešporová 2015, Höhne, Kuchařová 2016; Höhne 2017)

## Postoje k rodině a dělbě rolí mezi partnery

(CVVM, ISSP, EVS, výběrová šetření specifických populací rodičů)

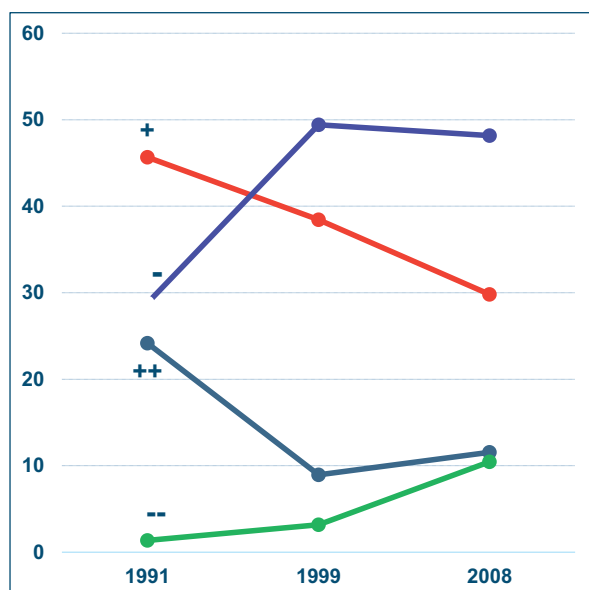
**CVVM:** obecně požadována spíše rovnost, a to největší u: volného času a koníčků, udržování společenských kontaktů, dalšího vzdělávání, v intimním životě, pak rozhodování o rodinném rozpočtu;

- oblasti, kde je žádána rovnost nebo „převaha“ ženy: **péče o děti**, nákupy potravin, uklízení
- oblasti, kde je žádána rovnost nebo vnímána odlišná pozice/role muže: profesní kariéra, veřejné funkce
- vyhraněně jednostranné: vaření (doména ženy) a finanční zajištění domácnosti, opravy (domény mužů)
- zřejmě ovlivněno zohledňováním raných fází rodinného života

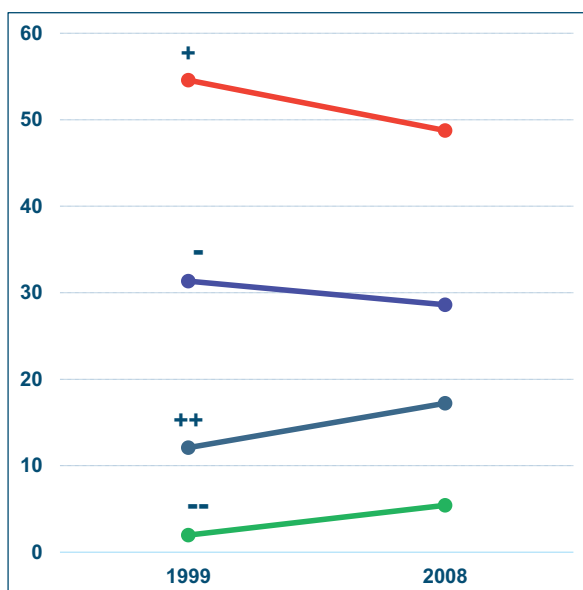
**Proměny v letech 1998-2016:** nevelké; pozvolný růst zájmu o vyrovnanější role: **péče o děti**, vaření, intimní život

## Vybrané výsledky EVS:

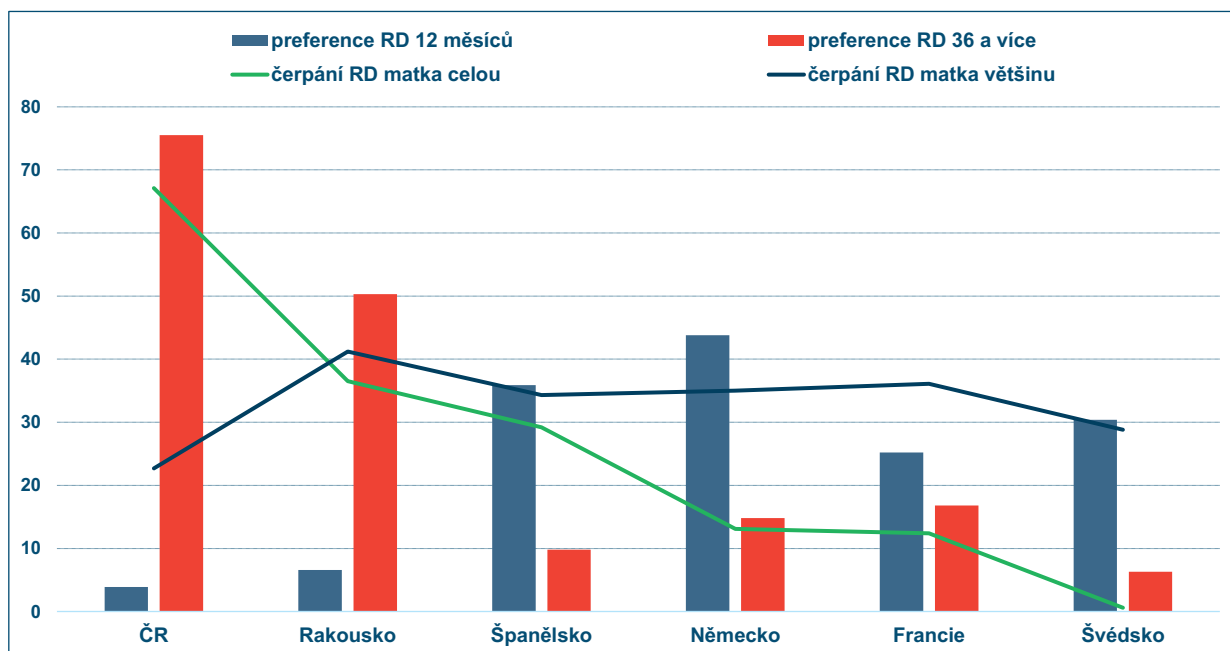
Předškolní děti trpí, je-li matka zaměstnaná



Otcové jsou pro péči o své děti vybaveni stejně dobře jako matky



## Preference délky RD a její čerpání matkou, mezinárodní srovnání dle ISSP 2012, % (Hamplová, Šalamounová 2015)



## Pozitiva vyššího podílu otce na péči o dítě

- Obtížně prokazatelné kauzality (doposud sporadická literatura, nejednotné poznatky)
- V odborné literatuře zmiňovány (Hašková, Saxonberg 2012, Eydal, Rosstgaard 2014, O'Brien, Wall 2017) :
  - zlepšení **vztahů** (partnerských a rodičovských) v rodině (mentálního zdraví členů) – pokud ano, potenciálně implikuje **stabilitu** rodiny (partnerství)
  - vyšší profesní **seberealizace a zaměstnanost žen**
  - zlepšení **mentálního vývoje dětí/úspěšnosti dětí ve škole**
  - snížení **genderových rozdílů a diskrepance /ne/rovností v soukromé a veřejné sféře**
  - ? podpora **porodnosti – zprostředkovaně** (vyšší ve stabilních rodinách; kde je úspěšné kombinování rodiny a zaměstnání /žen/)

## Otcovská dovolená (na péči)

**Míra využití i pravděpodobnost dosažení pozitivních efektů opatření na vyšší zapojení otců do péče o nejmenší děti závisí na:**

- otevřenosti rodičů vůči otcovské péči + “záměně“ rolí
  - genderových rolích v rodině a v profesním životě (! rozpor mezi deklarovanými postoji a realitou rodinných strategií)
  - dalších faktorech dělby práce v rodině a externích podmínkách (trh práce, mzdová politika, služby péče o děti aj.)
  - nastavení otcovské dovolené – 2 formy:
    - Otcovská „poporodní“
    - Otcovská „motivační“
- **Podmínky zavedení otcovské motivační dovolené z hlediska subjektivního zájmu o ni byly předmětem našeho šetření**

## Dotazníkové šetření „Výzkum zájmu rodičů o motivační otcovskou dovolenou“ (2015)

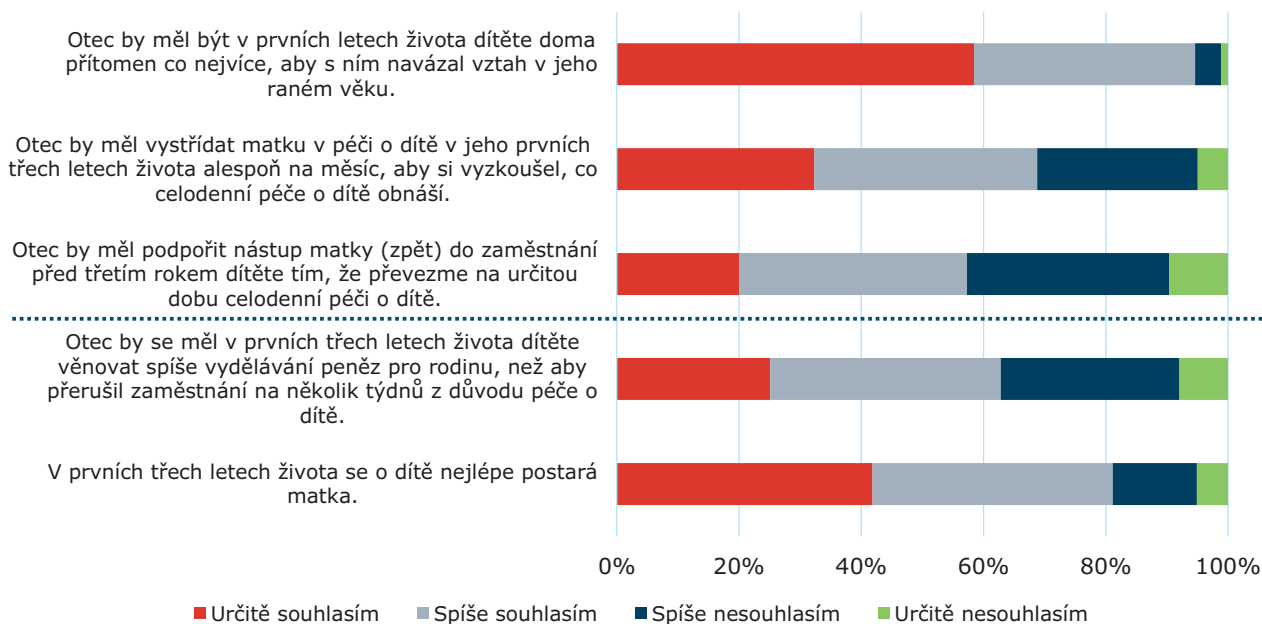
- cíl: zjistit postoje rodičů k zavedení MOD
- konkrétně: ne/zájem, délka MOD, výše dávky, způsob a podmínky čerpání MOD
- současný způsob kombinování práce a rodiny, představy o ideálním nastavení
- rodiče z úplných čistých rodin s dětmi do 6 let

## Základní informace o souboru

- N = 705
- 49 % mužů, 51 % žen
- 61 % v manželství, 39 % v nesezdaném soužití
- 2/3 měly 1 dítě, 1/3 měla 2 děti (5 % mělo 3-4 d. )
- 1/2 ZŠ, vyučen/a; 1/3 s maturitou; 15 % VŠ
- věk 18-56 let (převážně 29 – 40)

## Péče o děti předškolního věku – ideál a realita

## Postoje k roli otce a matky v rodině



Obecně:

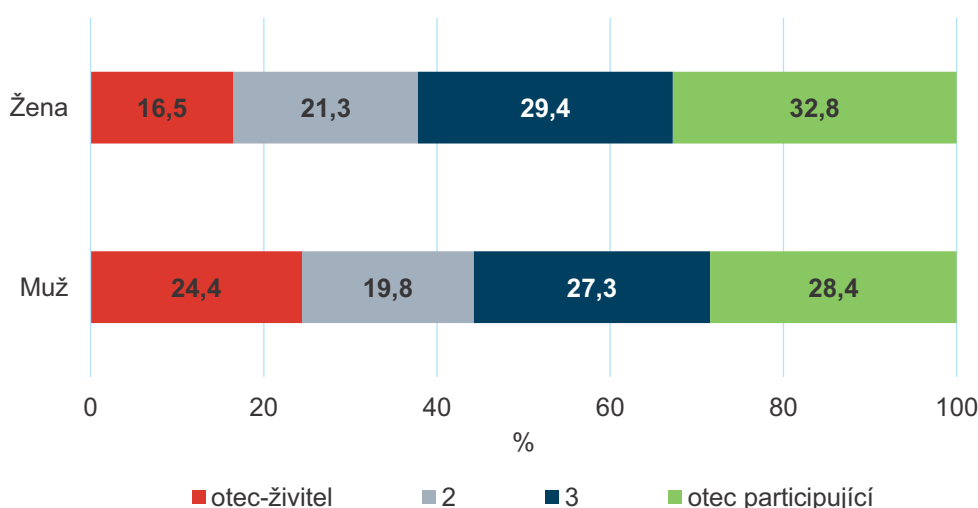
**přítomnost otce doma v prvních letech života dítěte je důležitá**

**ALE: v prvních třech letech dítěte je nejlepší péče matky nejmenší souhlas s úplným převzetím péče otcem**

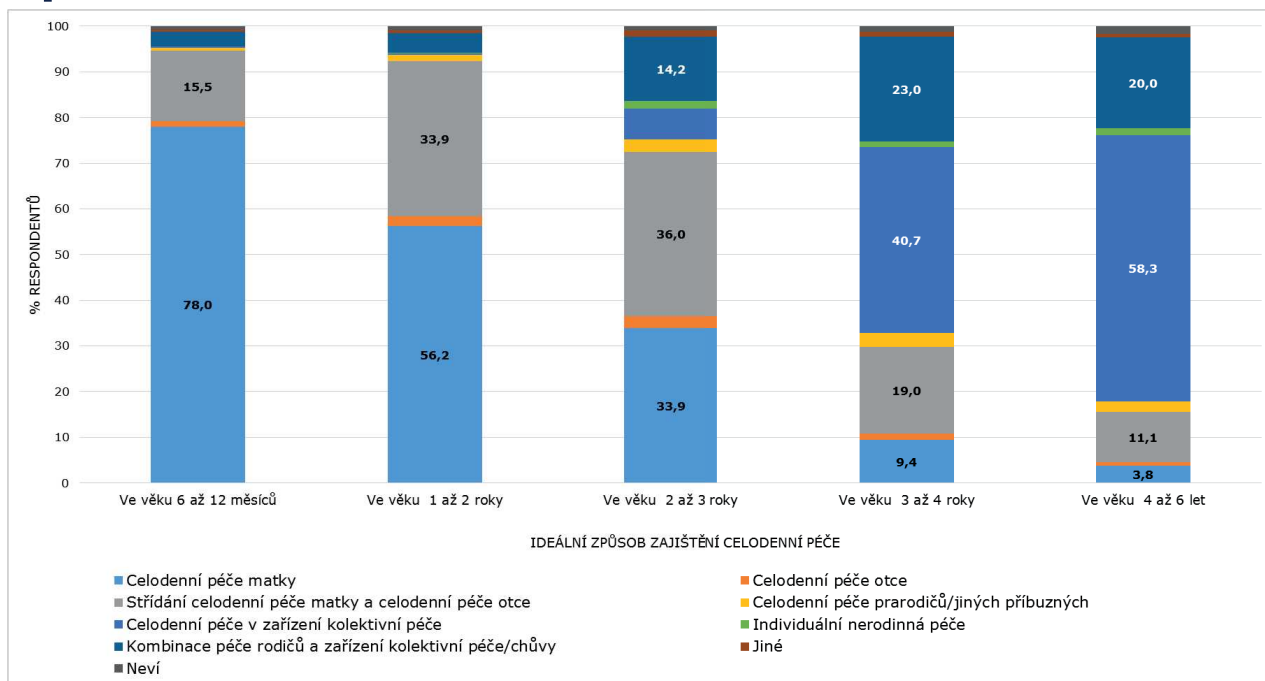
### Škála postojů dle preference:

model „otec-živitel“ ----- model „participující otec“

- obecně více podpůrců „participace“; mírně větší podíl žen preferujících „participaci“ a mužů preferujících „živitelství“



## Nejlepší způsob zajištění každodenní péče o předškolní děti



## Realita – čerpání rodičovské dovolené a rodičovského příspěvku

- RD čerpá téměř vždy pouze matka (přes 92 %)
- cca 25 % čerpá RP déle než do 3 let věku dítěte – hl. důvod: přání zůstat doma s dítětem co nejdéle (60 %!)
- pouze 6 % případů vystřídání na RD – důvody související se zaměstnáním (příjmy, kariéra)

## Realita – celodenní péče otce (mimo RD)

- z ostatních rodin (95 %) ve 23 % muž čerpal jiný typ volna za účelem celodenní péče o dítě po dobu delší než 1 měsíc
- hl. důvody: zájem o rovnoměrnější dělbu péče, špatný zdravotní stav matky – tj. pomoc matce
- důvody související se zaměstnáním (příjmy, kariéra, nezaměstnanost) nebyly většinou hodnoceny jako důležité
- v 73 % rodin muž nikdy sám celodenně nepečoval déle než měsíc vcelku – hl. důvody: vyšší výdělek u muže, podmínky zaměstnání muže, „o dítě se má starat matka“

## Zájem o motivační otcovskou dovolenou

Tabulka č. 3 Zájem o čerpání motivační otcovské dovolené (%)

zájem o čerpání MOD	celkem	lidé preferující participaci otců	lidé preferující model otce-živitele
Ne, zájem bych neměl(a).	18,6	6,5	34,7
Možná bych zájem měl(a).	40,4	32,4	41,0
Ano, rozhodně bych měl(a) zájem.	41,0	61,1	24,3

- přes 80 % respondentů projevilo (potenciální) zájem
- většinou je ale (významně) podmíněný – viz dále



## Způsob čerpání MOD a důvody

- převládá zájem o celkovou délku 2 měs. (32 %), 3 měs. (28 %)
- naprostá většina rodičů preferuje čerpání po jednotlivých dnech (43 %) nebo týdnech (28 %) nepravidelně
- hlavní motivace:
  - sblížení otce s dítětem (39 %)
  - rovnoměrnější dělba péče o dítě (33 %)
  - dřívější zapojení ženy do pracovního procesu (26 %)
  - „jiné“ – převládá „ulehčení matce“ v celodenní péči
- 75 % by MOD nejraději využilo v období 1-3 let věku dítěte
- 61 % rodičů by uvítalo možnost volby, zda bude otec čerpat MOD souběžně s matčinou MD/RD či nikoli

## Finanční náhrada příjmu

- 93 % rodičů vnímá výši náhrady mzdy jako důležitou pro rozhodování o tom, zda MOD využít
- převládá preference výše dávky odvozené od mzdy (57 %) oproti pevně stanovené výši (27 %)
- 1/2 respondentů by zvolila dávku odvozenou od mzdy ve výši 70-80 % předchozího příjmu, třetina vyšší
- při paušální výši dávky – min. 15 000 Kč/měsíc

## Důvody nezájmu o MOD

- 18,6 % respondentů

	absolutní počty
potřeba udržet si zaměstnání, výdělek, obava ze ztráty zaměstnání	31
názor, že malé dítě má vychovávat/lépe zvládá pečovat matka	22
finanční důvody	20
obecný odsudek velké účasti otce na (celodenní) péči (místo matky)	17
otec má raději vydělávat	11
otec se obává, že se neumí dobře postarat	10
matka chce pečovat sama	9
otec se věnuje dětem dostatečně i bez opatření jako MOD	4
MOD je „pro flákače“	2
mají možnost, aby v péči o dítě matku vystřídal v rodině někdo jiný	1

## Závěr

- v praxi rodičů přetrvávají „tradiční“ vzorce dělby péče o děti
- nicméně roste zájem o větší participaci otců a střídání rodičů v celodenní péči
- zájem o MOD by byl, ale (zásadně) podmíněný způsobem čerpání, výší finanční náhrady mzdy i dalšími faktory
- otázka je, zda ovšem takové opatření má potenciál přispět k větší porodnosti, nebo zda by spíše „zjednodušilo/obohatilo život“ těm, kteří děti tak či tak mít chtějí
  - \_ podle zahraničních studií tu potenciál nepřímého vlivu existuje za předpokladu, že účast otců na péči je žádána a MOD ji efektivně podporuje + závislost na délce (samostatné) péče otce (MOD)
- otázka, zda v ČR je vhodnější MOD nebo otcovské kvóty v rámci RD (vyžadovalo by zásadní úpravu rodičovského příspěvku)

***Děkujeme za pozornost!***

PhDr. Věra Kuchařová, CSc. ([vera.kucharova@vupsv.cz](mailto:vera.kucharova@vupsv.cz))

Kristýna Janurová, M.A. ([kristyna.janurova@vupsv.cz](mailto:kristyna.janurova@vupsv.cz))

VÚPSV, v.v.i.