

SVÁTKY A PROCESÍ V PTOLEMAIOVSKÝCH CHRÁMECH

Filip Coppens

Během tří století ptolemaiovského Egypta vzkvétaly chrámové domény tradičních egyptských bohů jako nikdy předtím. Tento článek přináší všeobecný úvod k typické chrámové doméně z ptolemaiovského období a především k početným svátkům a procesím, které se odehrávaly v chrámovém okrsku a jeho okolí.

Ptolemaiovský Egypt¹

Jako ptolemaiovské období označujeme v Egyptě dobu od roku 332 do roku 30 př. Kr., což znamená od příchodu Alexandra III. – kterého známe lépe pod označením Alexandr Veliký – až do smrti slavné královny Kleopatry VII. a obsazení Egypta římským vojskem Octaviána, budoucího císaře Augusta. Egypt, který byl původně jednou z provincií v říši Alexandra Velikého, získal ještě jednou nezávislost, když se jeho guvernér Ptolemaios prohlásil egyptským králem. Ptolemaios I. Sótér se tak stal zakladatelem linie patnácti egyptských vládců, kteří všichni nesli jméno Ptolemaios. Jeho potomci – které běžně označujeme za ptolemaiovskou dynastii – pak po téměř tři století vládli Egyptu až do smrti Kleopatry VII. roku 30 př. Kr.

Ptolemaiovská správa Egypta je většinou popisována jako jedna z nejlépe řízených a strukturovaných byrokracií, jaké kdy existovaly. Hlavním účelem nově zřízené správní mašinerie bylo obohacení ptolemaiovského královského dvora pomocí vysoce organizované a pečlivě kontrolované ekonomiky a co největšího využití přírodního bohatství Egypta jako bylo obilí, zlato a drahokamy. Správa země zaznamenávala a regulovala aktivity a závazky všech poddaných krále do posledního detailu, aby výroba i zisk byly co největší. Velké egyptské zdroje přinesly Ptolemaiovcům bohatství a umožnily jim úspěšně financovat celé století válek proti okolním zemím.

Ve snaze získat pro tyto politické a správní změny podporu mocných kněží i domorodého obyvatelstva přijal řecko-makedonský panovník roli tradičního egyptského faraóna. Už od samotných počátků měla ptolemaiovská královská dynastie úzký svazek s mocným memfidským kněžstvem boha Ptaha. Pomoc kněžích boha Ptaha umožnila ptolemaiovským panovníkům, aby sami sebe prezentovali jako legitimní nástupce domorodých faraónů a částečně tak svou dynastii legitimizovali v očích domorodých Egyptanů. Ptolemaiovský panovník také například přijal pět tradičních královských jmen faraóna, na chrámových zdech se nechával vypodobnit jako tradiční faraón přinášející obětiny bohům a podporoval mnoho kultů zvířat, což bylo za posledních domorodých egyptských faraónů velmi oblíbené.

Ptolemaiovské chrámy²

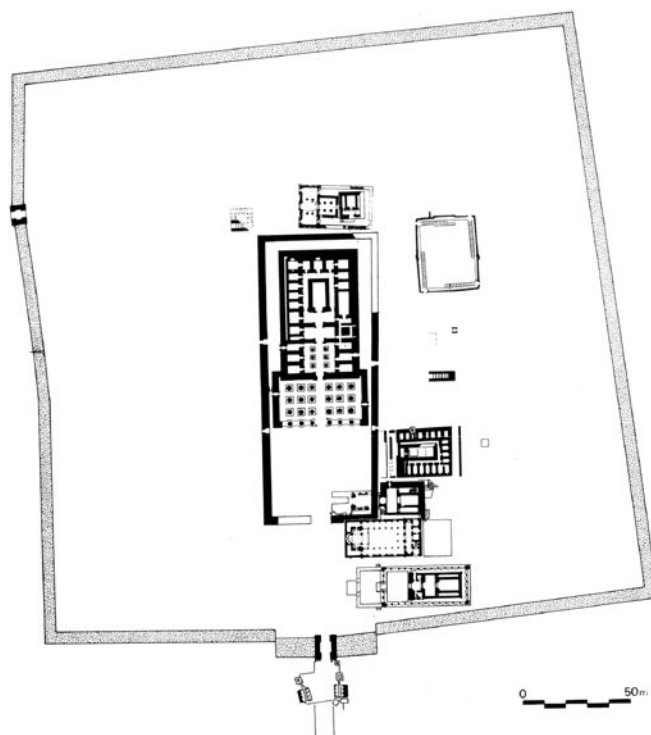
Ptolemaiové, stejně jako domorodí faraónové před nimi, na popud memfidských kněží také bohatě financovali chrámové domény egyptských bohů. Přísný ekonomický systém nastolený ptolemaiovskou dynastií v Egyptě umožňoval financování obnovy chrámů, pokračování stavebních projektů v jednotlivých chrámových doménách a dokonce také zakládání nových chrámů v dosud nevídané míře. Egyptské chrámové domény vzkvétaly od nilské delty na severu až po Núbii na jihu a dnes patří tyto bohatě zdobené chrámy mezi nejlépe dochované staroegyptské památky. Několik ptolemaiovských chrámů dnes patří mezi nejnámější a nejvíce navštěvované památky pocházející ze starověkého Egypta. Díky svým impozantním rozměrům a zachovalosti jsou výjimečné především následující čtyři chrámy: chrám bohyně Esety na ostrově Filé, chrám sokolího boha Hóra v Edfú, chrám bohů Sobka a Haruera (Hóra Staršího) v Kóm Ombu, a chrám bohyně Hathory v Dendeře.

Kromě těchto čtyř chrámů nechali ptolemaiovští panovníci po Egyptě postavit a zrestaurovat velký počet dalších chrámů, jako jsou chrám Esety v Behbet el-Hagaru v nilské deltě, chrám Esety a Maat v Dér el-Medíně na thébském západním břehu, chrámy boha Moncuia v Tódu a Medamúdu nebo chrám Mina a Esety v Koptu. V tomto článku se však hlavně zaměříme na čtyři největší ptolemaiovské chrámové domény, protože zejména na stěnách těchto chrámů nacházíme množství odkazů na svátky a procesí, které se odehrávaly v jejich zdech v průběhu celého roku.

Středem rozlehlých ptolemaiovských chrámových domén byl bezesporu hlavní chrám, který se nacházel v centrální poloze uvnitř okrsku. (obr. 1 a 2) Tento chrám však zdaleka nebyl jedinou stavbou chrámové domény. V bezprostřední blízkosti hlavního chrámu se v těchto chrámových okrscích často nalézaly i menší svatyně zasvěcené různým božstvům a sloužící nejrůznějším rituálním účelům. Ve větších chrámových okrscích, jakým je například Dendera, se obvykle vyskytoval také mammisi, neboli chrám zrození.³ (obr. 1) Zatímco hlavní chrám byl obvykle zasvěcen trojici bohů, která představovala božskou rodinu čítající otce, matku a potomka, chrámy zrození byly vybudovány konkrétně pro oslavu narození místního boha-dítěte.

V prostoru mnoha chrámových okrsků také vznikla tzv. posvátná jezírka.⁴ (obr. 1) Taková vodní plocha obvykle sloužila jako domov pro posvátná vodní zvířata, místo, kde se odehrávala vodní procesí, a zároveň i zdroj rituálně čisté vody.

Kromě hlavního chrámu a skupin menších svatyní můžeme v prostoru chrámových okrsků nalézt také širokou škálu dalších staveb, kde probíhaly nejrůznější činnosti spojené s fungováním chrámu. Stejně jako starší chrámové domény ani ptolemaiovské chrámy nebyly jen náboženskými institucemi, ale zároveň i významnými středisky kulturních, zemědělských a výrobních aktivit. V typické chrámové doméně se tak můžeme setkat také se skladišti, kuchyněmi, dílnami, stájemi, správními budovami a ubytovny kněžích, chrámového personálu i návštěvníků.



Obr 1 – Chrámová doména bohyně Hathory v Denderě.

Nejvýznamnější stavbou každé chrámové domény však byl bezesporu chrám. Uspořádání chrámu ptolemaiovského období navazovalo na základní stavební tradici a uspořádání prostor, vyvinuté již ve starších obdobích. Dobrý přehled o typickém rozvržení ptolemaiovského chrámu získáme pohledem na téměř zcela dochovaný chrám boha Hóra v Edfú. (obr. 2) Celý chrámový okrsek oddělovala od vnějšího světa mohutná zeď. Samotný chrám byl také často oddělen od dalších staveb uvnitř chrámového okrsku další zdí.

Hlavní chrámová osa probíhala v přímé linii od vstupního pylonu až do srdce chrámu, kterým byla hlavní svatyně se sochou boha. Za pylonem najdeme otevřené nádvoří, které zajišťovalo přístup do hlavní části chrámu. Typickou inovací ptolemaiovského období pak je první sloupová síň chrámu neboli pronaos. (obr. 3) Dalším charakteristickým prvkem chrámů z ptolemaiovské a římské doby je tzv. „krycí“ zeď, která znemožňovala pohled do vnitřních částí chrámu. (obr. 2) Na pronaos navazovaly další skupiny sloupových síní a vestibulů. Čím hlouběji se postoupilo do útrob chrámu, tím byly tyto prostory menší a tmavější. Vedly do vlastní chrá-

1 Pro dobrý úvod do dějin ptolemaiovského Egypta srov. Green (1990), Hölbl (2001) a Lloyd (2003).

2 Vhodný úvod do všech aspektů ptolemaiovských chrámů můžeme nalézt v Aufrère – Golvin – Goyon (1991: 215–261), Finnestad (1997), Arnold (1999: 143–224) a Smoláriková (2003).

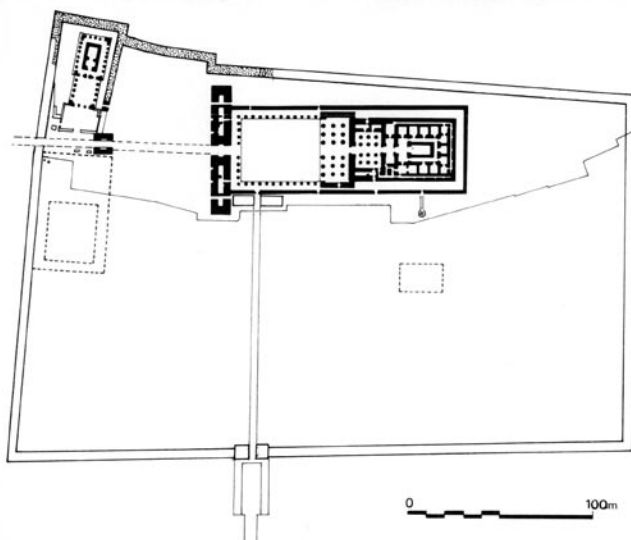
3 Daumas (1958) a Arnold (1999: 285–288).

4 Gefšler-Löhr (1983).

5 Stále nevyublikovaný Imhotepův reliéf se nachází v severovýchodním vnějším rohu pronaos v Denderě. Pro Edfú srov. Chassinat (1931: 10). K tématu Imhotepa srov. Bárta (2003).

6 Obecné uvedení do pravidel ptolemaiovského písemného systému lze nalézt v Kurth (1983).

7 Dobrý přehled nejrůznějších druhů textů, které se nacházejí na stěnách ptolemaiovského chrámu můžeme nalézt v Leitz (2004).



Obr. 2 – Chrám sokolího boha Hóra v Edfú.

byly postaveny v době, kdy Egyptu vládla cizí dynastie a v egyptské společnosti a kultuře docházelo k zásadním změnám. Mnozí egyptologové tak tyto chrámy považovali za pouhé imitace starších památek z Nové říše a Pozdní doby. Takové názory se však začaly v průběhu posledních dvaceti pěti let měnit a dnes je jasné, že ptolemaiovské chrámy jsou pevně svázány s faraónskou tradicí a dokonce nám umožňují získat podstatné informace o „tradičních“ egyptských chrámech a chrámových okresech.

Architekti a autoři textů, které zdobí stěny ptolemaiovských chrámů, vytvořili typické chrámy tohoto období za pomoci bohatého repertoáru starověkých tradic. Ve většině ptolemaiovských chrámů můžeme dokonce nalézt nápisy, které se hrdě hlásí ke skutečnosti, že chrámová výzdoba byla vytvořena podle starověkých vzorů



Obr. 3 – Otevřený dvůr a pronaos chrámu v Edfú.

starověkých vzorů, ale schopně a záměrně využívali starší materiál jako výchozí bod pro nový vývoj chrámové architektury. Jako příklad můžeme uvést takzvané „krycí“ zdi v pronaech nebo scény a nápisy použité na stěnách chrámů.

Pro badatele, kteří se zabývají ptolemaiovskými a římskými chrámy, jsou tyto památky často obrazem Egypta i světa bohů. V architektuře a výzdobě chrámů můžeme pozorovat vertikální uspořádání, které představuje egyptskou zemi. Krypty pod chrámovou dlažbou můžeme zase srovnat s podzemím. A ve spodních částech chrámových zdí vidíme heraldické rostliny Egypta, papyrus a lotos, nebo jsou zde zachycena procesí postav plodnosti, které přinášejí bohům plody země. Sloupy se svými lotosovými, papyrusovými a palmovými hlavicemi pak představují rostlinstvo, které vyrůstá ze země. A na stropěch ptolemaiovských chrámů nacházíme řadu astro-

mové svatyně, ve které odpočívala socha hlavního boha. V ptolemaiovských chrámech byla hlavní svatyně často oddělenou stavbou umístěnou ve vnitřku chrámu, která měla i vlastní střechu, a kolem dokola ji obíhala chodba. Touto chodbou se došlo do dalších kaplí, které obklopovaly hlavní svatyni. Tyto kaple byly zasvěceny bohům spojeným s hlavním chrámovým božstvem. Prostřednictvím početných síní a vestibulů, které vyplňovaly prostor mezi pronaem a hlavní svatyní, se vstupovalo do řady místností a komor, kde byl uložen kultovní materiál. Pro ptolemaiovské období je také typický výskyt početných krypt, ukrytých jak pod chrámovým dlážděním, tak uvnitř zdí. Na chrámové střeše zase často nacházíme řadu kaplí a kiosek.

I přes svou zachovalost byly chrámy z ptolemaiovského období egyptských dějin mnohými badateli po dlouhou dobu považovány za „nepravé“ a „neautentické“, protože

a pravidel. Nápisy v Edfú a Denděře se odvolávají na pravidla, která stanovil samotný Imhotep – slavný architekt Džoserovy stupňovité pyramidy v Sakkáře, tedy stavby, která vznikla o více než dva tisíce let dříve než tyto chrámy.⁵ Dnes už nemůžeme říci, zdali jsou tato tvrzení pravdivá či nikoliv, ale každopádně nám ukazují, že pro tvůrce ptolemaiovských chrámů bylo spojení s minulostí velice důležité.

Ptolemaiovské chrámy ale nejsou jen pouhými kopiemi starodávných památek a tradic. Jejich architekti i ti, kteří se podíleli na chrámové výzdobě, nejenže vybírali motivy z ohromného množství

nomických scén zachycujících slunce, měsíc, planety a hvězdy. Tyto stropy tak představují denní i noční oblohu. Chrám ale také poukazuje na svět bohů. Na bohatě zdobených stěnách a stropech chrámů nalézáme všemožná božstva, která vykonávají nejrůznější činnosti. Stěny v ptolemaiovských chrámech jsou vlastně zcela pokryty reliéfy a nápisy, jež obsahují bohatství informací o nejrůznějších aspektech staroegyptského náboženství.

Publikace hieroglyfických textů z ptolemaiovských chrámů dnes čítají více než deset tisíc stran. Studium jazyka a nápisů stále pokračuje. Na stěnách chrámů je zvláštním hieroglyfickým písmem vytesáno mnoho nápisů. Tento systém písma je označován jako „ptolemaiovský“⁶ a dále rozvíjí typický hieroglyfický systém z doby Nové říše. Charakterizuje ho značně rozšířený repertoár znaků: v současnosti rozlišujeme téměř osm tisíc znaků z doby ptolemaiovské, což je asi desetkrát více znaků než kolik známe z doby Nové říše. Mnoho dobře známých znaků také získává v této době nové významy podle principů a pravidel, kterým teprve nyní začínáme rozumět.

Mnoho nápisů vyrytých do chrámových stěn jsou výpisky, přehledy či různě upravené pasáže z široké palety textů, kterými oplývaly tehdejší chrámové archívy. Početné nápisy a reliéfy nám přinášejí poznání o celém spektru staroegyptského náboženství.⁷ Na stěnách ptolemaiovských chrámů nacházíme rituální a zakládací scény, hymny a procesí, kosmogonie, náboženské kalendáře, astronomické nápisy, kněžská pravidla, topografické seznamy kultovních míst, kanálů, stromů a pahorků, popisy různých chrámových místností včetně jejich měr, jmen, poloh a funkcí a mnoho dalšího. Tyto nápisy jsou také hlavním zdrojem informací o svátcích a procesích v chrámech ptolemaiovského období.

Chrámové obřady

Početné obřady, které probíhaly uvnitř chrámu, obvykle dělíme na dvě hlavní skupiny: každodenní obřady a svátky. Obě skupiny obřadů můžeme charakterizovat jako cyklické – ať už se opakovaly denně nebo jednou za rok. Starověcí Egypťané neměli jen lineární, ale také cyklické vnímání času. Vnímali cyklický běh mnoha přírodních jevů při každodenním východu a západu slunce nebo každoročních nilských záplavách a své obřady založili na podobném vzorci. Opakované vykonávání každodenních a sezónních obřadů bylo pro udržení blahobytu země zcela zásadní. Ústředním tématem prakticky všech svátků je obnova života, plodnosti a znovuzrození. Mezi početnými svátky a slavnostními procesími můžeme rozlišit tři hlavní typy. K prvnímu typu patří skupina svátků jako jsou „Svátek opojení“ z Dendery nebo „Korunovace posvátného sokola“ a „Svátek vítězství“ z Edfú. Místo konání těchto svátků je topograficky omezené na jediný chrám a jeho bezprostřední okolí. Při dalších svátcích, jakým je například „Svátek dobrého znovuspojení“, se k oslavě spojovalo dohromady několik chrámů. Posledním typem je skupina každoročních svátků, jako například „Otevírání roku“, jejichž oslavy probíhaly ve všech chrámech země. Konkrétní průběh oslav, rituálů a dalších činností se ale mohl místo od místa měnit. Ačkoliv hlavním tématem tohoto článku jsou tyto tři typy svátků, musíme alespoň několik slov věnovat i každodenním obřadům, které se odehrávaly v chrámu.

Denní chrámový rituál⁸

Denní rituály, které probíhaly uvnitř chrámu, sestávaly ze tří hlavních bohoslužeb, jež se odehrávaly při východu slunce, v poledne a při západu slunce. Hlavní úlohu plnila při těchto rituálech socha hlavního boha chrámu, která byla uložena v nejsvětější svatyni.

Tento takzvaný Denní chrámový rituál známe ze skupiny papyrů z 22. dynastie, která je dnes uložena v Berlíně. Různé úkony z tohoto rituálu jsou také velmi detailně popsány a vyobrazeny v řadě scén a nápisů na stěnách několika chrámů z doby Nové říše a ptolemaiovské doby, jako jsou chrámy v Abydu, Edfú a Denderě. Původ tohoto rituálu je ale zřejmě ještě mnohem starší a datuje se možná až z doby Staré říše.

Denní chrámový rituál byl nejvýznamnější rituální aktivitou každého chrámu. Tento rituál v sobě kombinoval jak sluneční tak zádušní či Usirovské rituály a symbolizoval znovuzrození boha a světa, stejně jako věčný vztah mezi bohem a faraónem, jehož jménem kněží tento denní rituál vykonávali. Každodenní provádění rituálu bylo považováno za zásadní pro dobro Egypta a zaručovalo pokračování blahobytu v zemi.

⁸ Pro obecný úvod k Dennímu chrámovému rituálu srov. Moret (1902), Alliot (1949: 3–195) a David (1981: 58–86).

⁹ Grimm (1994) poskytuje dobrý přehled o svátečních kalendářích ptolemaiovského Egypta. Srov. také Alliot (1949: 197–249) a Cauville (2001: 3–14).

¹⁰ Chassinat (1930: 348–360).

¹¹ Daumas (1987: 162–164 a 202–204).

Nejvýznamnější součástí tohoto rituálu byla ranní bohoslužba, která následovala po noční temnotě. Celý rituál sestával ze skupiny kultovních aktivit. Ještě předtím, než mohla být při východu slunce zahájena bohoslužba, bylo nutné vykonat v prostoru chrámového okrsku množství přípravných prací – musely být nachystány obětiny pro boha, z posvátného jezírka či studny byla do chrámu přinesena čistá voda, sami kněží se museli očistit ap.

Při východu slunce pak úřadující kněz, který konal ve jménu faraóna, otevřel zapečetěné dveře svatyně a přistoupil ke svatostánku, ve kterém byla uložena socha boha. Kněz musel vystoupat po schodech do svatyně a následně vytáhl zástrčky, aby otevřel dveře svatostánku se sochou boha. Tak se ocitl tváří v tvář bohu. Tento konkrétní moment musel být nepochybně jedním z nejdůležitějších aktů rituálu – byl to okamžik spatření boha a podle slov kněze také „bůh byl potěšen, když ho spatřil (tedy kněze)“. Jinými slovy právě tehdy bůh opětovně vstoupil do své sochy a usídlil se v chrámu. Kněz se pak před bohem vrhnul na zem a začal zpívat hymny k jeho počtě. Následně byla socha boha okuřována a posléze ji kněží vyjmuli ze svatostánku, omyli ji, pomazali olejem a oděli ji do jemného oděvu a doplnili množstvím insignií a šperků. Poté, co byla socha očištěna a oděna, byla bohu předložena bohatá hostina. Obvykle bylo jídlo položeno na oltář před svatostánkem nebo do vestibulu hned vedle vlastní svatyně. Z nejrůznějších reliéfů, které zobrazují tuto oběť, se dozvídáme, že hostinu tvořily různé druhy chlebů, masa domácích (koz a krav) i divokých zvířat (antilop či gazel), stejně jako ptáků (hus a kachen). Jídlo také obsahovalo širokou paletu zeleniny jako například cibuli a pórek a ovoce jako datle a fíky. Nedílnou součástí oběti byla také voda, mléko, víno či pivo. Poté, co byl bohu poskytnut dostatečný čas, aby se posilnil podle chuti, odnesli kněží obětiny ze svatyně a rozdělili je mezi sebe a ostatní chrámový personál. Výměnou za kultovní úkony a materiální oběti poskytoval bůh zemi a jejím obyvatelům život, stabilitu a blahobyt. K opakování rituálu pak docházelo během dne ještě dvakrát, a to v poledne a při západu slunce, ale jeho průběh byl méně grandiózní než při východu slunce.

Ptolemaiovské chrámové kalendáře⁹

Kromě každodenních obřadů, které se odehrávaly ve svatyni chrámu, probíhaly v chrámových okrscích po celý rok také oslavy širokého spektra svátků. Takový svátek mohl trvat den, několik dnů či dokonce týdny. Typickým prvkem takového svátku bylo objevení se boha v procesí. Procesí se mohlo odehrávat například uvnitř samotného chrámu, kdy byla socha boha přenášena do dalších kaplí nebo i na chrámovou střechu. Během dalších procesí mohla socha boha opustit prostor chrámu, ale i nadále zůstávala uvnitř chrámového okrsku. Pak například navštěvovala chrám zrození nebo posvátné jezírko. Třetí skupina procesí se odehrávala mimo chrámový okrsek. Tehdy mohla být socha nesena nebo přepravována na lodi do dalších chrámů či na jiná posvátná místa. Takové svátky nabízely běžným Egypťanům možnost dostat se do blízkého kontaktu se svými božstvy. Kdykoliv sochy bohů opustily chrám, začaly se podél tras procesí kupit zástupy věřících.

Důležitým zdrojem informací o početných svátcích a procesích jsou rozsáhlé chrámové kalendáře, které byly vyryty na stěny chrámů v Edfú, Kóm Ombu, Dendeře a Esně. V ptolemaiovských chrámech bylo dosud identifikováno již jedenáct různých kalendářů. Tyto kalendáře nám obvykle poskytují přehled o datech oslav jednotlivých svátků a o ústředních událostech svátku. S detailnějšími informacemi o konkrétním průběhu různých svátků a procesí se pak setkáváme na vnitřních zdech samotného chrámu.

Podle těchto kalendářů také zjišťujeme, kolik dnů v roce bylo zasvěceno svátkům. Za povšimnutí určitě stojí, že jejich počet se za ptolemaiovského období o dost zmenšil. To vyplývá především ze dvou svátečních kalendářů vytvořených pro chrám bohyně Hathory v Dendeře.

První denderský kalendář¹⁰ se nachází na stěnách otevřeného dvora v chrámu v Edfú. Tento kalendář byl vyryt do zdi kolem roku 100 př. Kr., ale zřejmě pochází z období ještě o několik století staršího. Podle tohoto kalendáře, který se ale nedochoval kompletní, bylo v chrámu v Dendeře svátkům věnováno celkem 109 až 135 dní v roce, tedy jinými slovy jeden den ze tří!

Druhý kalendář¹¹ se nachází na stěnách sloupové síně v Dendeře a pochází z doby velké vládkyně Kleopatry VII.. Tento kalendář se od předchozích značně liší a zřejmě popisuje aktuální situaci z doby Kleopatry VII. z let 50 až 40 př. Kr. Podle tohoto dokumentu se počet dnů určených pro oslavy svátků a procesí v denderském chrámu snížil na pouhých 33 dnů, což je pouhá čtvrtina z počtu svátečních dní, které se podle staršího kalendáře v Dendeře slavily – tedy jen jeden den z jedenácti. Takový rozdíl mezi oběma kalendáři dost možná dokladuje významnou reorganizaci náboženských slavností v pozdním ptolemaiovském období.

Většinu ze svátků, které jsou zmiňovány v ptolemaiovských kalendářích, můžeme datovat do mnohem starších období egyptských dějin. Ze starších dob však o jednotlivých svátcích máme jen velmi málo odkazů. Bez nápisů na stěnách ptolemaiovských chrámů bychom často nemohli rekonstruovat detailní průběh těchto slavností. Tyto početné nápisy jsou pro nás obvykle jedinými texty, které poskytují detailní pohled na početné svátky, jež se v Egyptě odehrávaly v průběhu roku.

Svátky v ptolemaiovských chrámech

Národní svátek: Otevírání roku (Hb wp rnp.t)¹²

Řada každoročních svátků probíhala ve všech chrámech Egypta, ačkoliv některé rituální aktivity spojené s jejich oslavou se mohly lišit chrám od chrámu. Příklady takových svátků jsou svátek „Otevírání roku“, oslavy spojené se zrozením boha v domech zrození (tzv. mammisi) a „Usirovské slavnosti“, které se odehrávaly ve čtvrtém měsíci roku.¹³

Téměř ve všech staroegyptských svátečních kalendářích stojí na prvním místě velmi důležitý svátek „Otevírání roku“. Pro starověké Egyptany se počátek Nového roku kryl s opětovným objevením se hvězdy Síría. Ze všech hvězd jižních souhvězdí byl právě Síríus – Řekům známý jako Sothis a Egyptanům jako *Spd.t* pro obyvatele starověkého Egypta nejvýznamnější. V Egyptě nebyla tato hvězda vidět po dobu asi sedmdesáti dnů, kdy sluneční svit přebíjel světlo této hvězdy. Po sedmdesáti dnech se však Síríus znovu objevil – těsně před východem slunce – nad východním horizontem. Za ideálních okolností docházelo k této zvláštní astronomické události zároveň s každoročními záplavami Nilu, kolem 19. července. Znovuobjevení Síría Egyptanům signalizovalo začátek Nového roku. Dnes tuto událost označujeme jako heliaktický východ Síría – v egyptštině *prt spd.t*, tedy „vycházení Síría“.

V chrámových okrcích starověkého Egypta nemohlo opětovné objevení se Síría projít bez povšimnutí. Naopak – byl to začátek jednoho z nejvýznamnějších slavnostních procesí, která se odehrávala v chrámu v průběhu roku. Rozsáhlý kalendář z Dendery, který byl sepsán za vlády královny Kleopatry VII., popisuje hlavní události svátku takto: „první den prvního měsíce období záplav: Den svátku Rea v Novém roce a svátku všech bohů a všech bohyň. Poté, co jsou vykonány všechny obřady božského rituálu, a nastane 8. hodina dne, následuje vykonání všech obřadů pro procesí této bohyně – Hathory, velké, paní Dendery a oka Reova – v její bádce Uceset-Neferu, s jejím božským devaterem směrem na střechu velké síně (= hypostylu v chrámu v Denderě). Spojení s jejím otcem (Reem). Rozjímání lidu o její dokonalosti. Návrat beze spěchu do jejího příbytku. Opětovné obsazení jejího místa v její kapli.“¹⁴

Tento kalendář zmiňuje procesí bohyně Hathory a dalších bohů na střechu chrámu. Zde se měla bohyně spojit se svým otcem, slunečním bohem Reem. Tento okamžik byl nepochybně ústřední událostí svátku. Protože se oslavy svátku „Otevírání roku“ obvykle kryly s příchodem nilských záplav, které přinášely do Egypta nový život, nemůže nás překvapit, že hlavními tématy slavnostního procesí 1. dne Nového roku bylo omlazení a obnova. Cílem slavnostního procesí, které se odehrávalo uvnitř chrámu, bylo zajistit omlazení nejen soch bohů a chrámu, ale i celé země.

Samotné slavnosti propukly již v posledním dni starého roku a pokračovaly po několik dní Nového roku. Hlavní událostí oslav však bylo procesí, které se uskutečnilo až prvního dne Nového roku. Pokud chceme o tomto procesí získat detailnější informace, musíme se podívat na skupinu nápisů, které byly vyryty uvnitř chrámů a podél trasy procesí. Na základě textů – především z chrámů v Edfú a Denderě – můžeme detailně rekonstruovat nejrůznější rituály a aktivity, které se týkají tohoto procesí a zároveň získat obecný přehled o trase procesí.

Aktivity kolem svátku „Otevírání roku“ začínaly vykonáním první části Denního chrámového rituálu před sochami bohů. Tento rituál nebyl omezen jen na hlavní božstvo chrámu, ale zapojily se do něj i sochy dalších bohů, které byly uloženy například v početných kaplích kolem hlavní svatyně chrámu. Kněží tedy přistoupili ke svatyním, otevřeli dveře a odhalili tváře bohů. Poté, co se jim kněží krátce poklonili, byli bohové ve svých svatostánkách položeni na nosítka a kněží je pak mohli nést v procesí.

Jednotlivá procesí se svatostánky se setkala ve vestibulu před hlavní svatyní a následně se společně přesunula do komplexu dvou místností, které známe pod označením wabet (*wab.t*) neboli „čisté místo“ a dvůr (*wsx.t*), který je někdy nazýván také jako „dvůr oltáře obětí“ (*abA DfAw*). Identifikaci tohoto komplexu kaple a dvora nám umožňuje jeho architektonické uspořádání. Tento celek se vždy skládá ze dvou místností – dvora,

¹² Alliot (1949: 303–433), Fairman (1954–1955: 183–189) a Cauville (2001: 35–49).

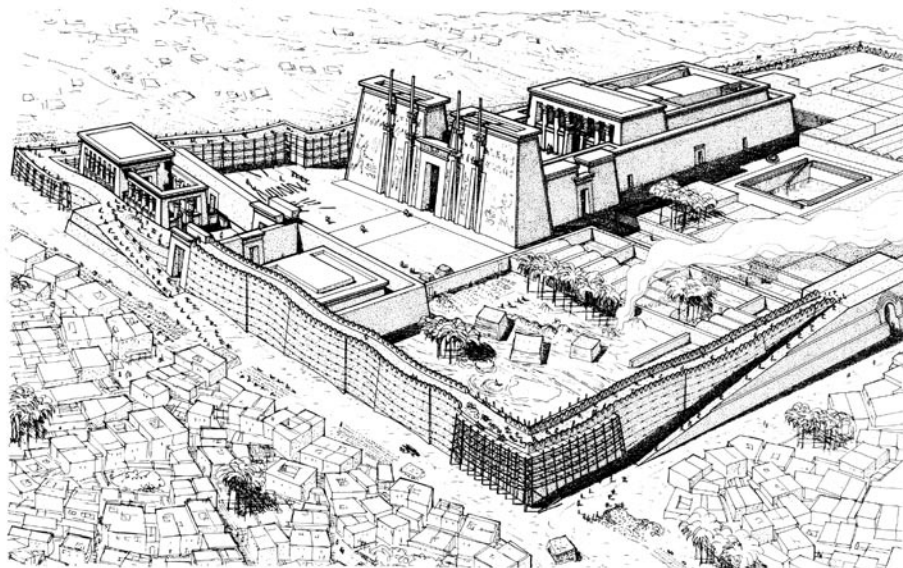
¹³ K tématu Usirovských slavností srov. Chassinat (1966–1968). Pro Domy zrození srov. pozn. 3.

¹⁴ Daumas (1987: 162).

¹⁵ Coppens (2005).

¹⁶ De Rochemonteix-Chassinat (1897: příl. xxxvii–xxxviii).

který byl otevřen dennímu světlu, a lehce vyvýšené a kryté kaple, která byla přístupná po schodišti ze dvora. Tento komplex nacházíme téměř vždy v bezprostřední blízkosti svatyně a schodiště, které vedlo na střechu chrámu.¹⁵ Kněží v prostoru wabetu a dvora vykonávali řadu obřadů velmi podobných obřadům, jež se odehrávaly během Denního chrámového rituálu po otevření svatostánků boha. Ve wabetu byly sochy boha okuřovány, poté vyjmuty ze svatostánku, omyty, pomazány olejem a oděny do jemného oděvu a množství insignií a šperků. V otevřeném dvoře byla bohům předložena bohatá hostina. O aktivitách, které se odehrávaly v komplexu wabetu a dvora, přináší



Obr. 4 – Chrám Hóra v Edfú.

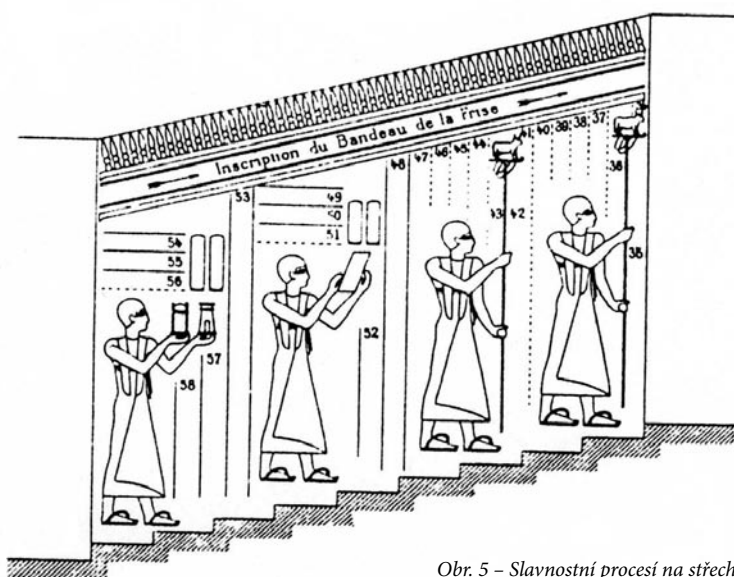
detailní informace vyobrazení na stěnách obou místností. Ústředním tématem výzdoby otevřeného dvora je posvěcení takzvané velké oběti pro hlavní božstva chrámu faraónem. Výzdoba a nápisy vyryté na stěnách wabetu se většinou vztahují k různým fázím oblékání božstva. Součástí výzdoby jsou téměř vždy tři hlavní témata – očišťování, odívání a opatrování božstva ochrannými amulety a odznaky.

Protože se obřady, které se odehrávaly v tomto komplexu, velice podobaly obřadům Denního chrámového rituálu, zdá

se, že i mnoho scén a nápisů, jež popisují rituály ve wabetu a dvoře, bylo inspirováno reliéfy Denního chrámového rituálu z chrámů Nové říše.

Poté, co v komplexu wabetu a dvora proběhly příslušné obřady, zamířilo procesí se svatostánky bohů k blízkému schodišti a dále na chrámovou střechu. Konkrétní detaily o tomto procesí nám přináší scény na zdech podél schodišť vedoucích na střechy chrámů v Edfú a Dendeře. Podíváme se na vyobrazení procesí jdoucího na střechu a ze střechy z chrámu v Edfú. Tak můžeme získat lepší představu, jak by za ideálních okolností takové procesí vypadalo.¹⁶

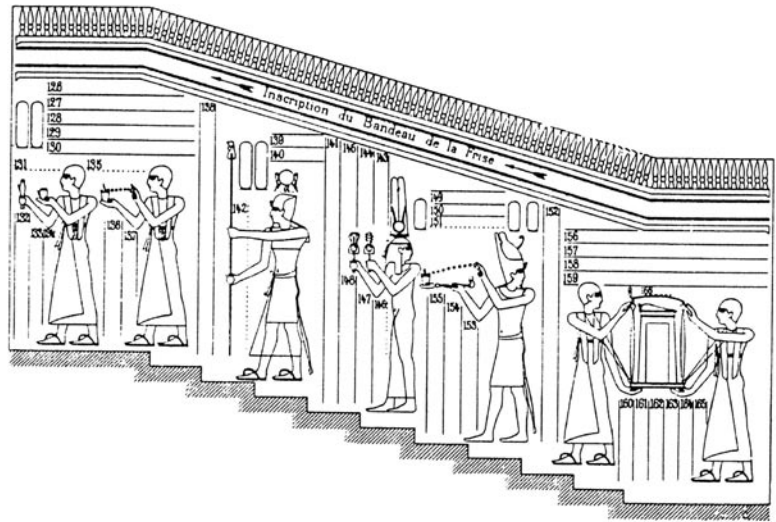
Musíme si ale uvědomit velmi důležitou skutečnost. Ve scénách procesí v Dendeře a Edfú se obvykle objevují postavy ptolemaiovského panovníka a jeho královny. Je však velice nepravděpodobné, že by se makedonský panovník osobně kdy podílel na oslavách tohoto svátku. Ve skutečnosti to byl se vši pravděpodobností kněz, kdo stejně jako v případě Denního chrámového rituálu, i zde plnil funkci faraóna.



Obr. 5 – Slavnostní procesí na střechu chrámu v Edfú.

Podle reliéfů na schodišti v Edfú první část procesí tvořili kněží, kteří nesli posvátné standarty. (obr. 5) Jejich úlohou bylo otevřít bohům cestu a odstranit z ní veškeré zlo a nebezpečí. Po nich následovala další skupina kněží, kteří vynášeli na střechu potraviny, nápoje, oděvy a další obětiny. (obr. 6) Poté následovala nejvýznamnější část procesí – v jejím čele kráčel kněz-předčítatel a po něm následovali další kněží nesoucí oděvy, kadidlo, drahokamy a úlitby. Hned za nimi vidíme kráčet krále – podle kartuše jde o Ptolemaia VIII. Panovník nese v ruce posvátné Hórovo kopí. Za králem kráčí královna – v tomto případě Kleopatra III. Královna se ohlíží přes rameno a dívá

se na svatostánek, ve kterém kněží nesou sochu boha Hóra. Tento pohyb doprovází třesením sistry. Na reliéfu se pak ještě jednou objevuje postava faraóna. Také on se dívá přes rameno směrem ke svatostánku a zároveň pro boha pálí kadidlo. Za postavou faraóna kráčejí kněží nesoucí svatostánek se sochou boha Hóra. Za Hórovým svatostánkem následují svatostánky dalších bohů. Procesí uzavírá nosič vějířů.



Obr. 6 – Hlavní část procesí na střeše chrámu v Edfú.

V denderském chrámu nešlo procesí přímo na chrámovou střechu. Jeho postup se při cestě na střechu zastavil na půli cesty – v místnosti, kterou známe jako *Hwt nbw* neboli Dům zlata.¹⁷ Zde kněží vykonali takzvaný obřad „Otevírání úst“.¹⁸

Právě „Otevírání úst“ je velmi dobře známý staroegyptský rituál. Tento rituál mohl být vykonáván jak na mumii zemřelého, tak na sochách. Hlavním cílem tohoto chrámového rituálu bylo znovuzivení smyslů (úst, očí, uší a nosu) sochy za použití zvláštní sady kultovních nástrojů a doprovodu nezbytných obřadů. Tento obřad umožnil, aby se v soše opět usídlil duch konkrétního boha. V dnešní době ale stále nevíme, jestli byl rituál „Otevírání úst“ nedílnou součástí oslav Nového roku ve všech chrámech, nebo k němu docházelo pouze v chrámu v Denderě a možná v Edfú.

Poté, co procesí vystoupilo na střechu chrámu, kněží uložili svatostánky se sochami bohů do kiosku. (obr. 7) Zdá se, že v tomto okamžiku byl kiosk stále ještě zakrytý plátěnou stříškou, která chránila sochy před sluncem. Během

předkládání nových obětí kněží vyzvedli sochy z jejich svatostánků a provedli s nimi ještě jednou řadu rituálů, například před sochami bohů pálili kadidlo. Hlavním rituálem celé slavnosti pak bylo „Spojení se slunečním kotoučem“ (*Xnm itn*), neboli vystavení soch slunci. V určitém okamžiku – který se zřejmě lišil chrám od chrámu – vystavili kněží sochy přímému slunečnímu světlu. Během této události byly sochy opětovně naplněny životem a znovu došlo k jejich spojení s bohem. Tyto aktivity naplňovaly novým životem nejen chrámová božstva, ale i samotný chrám. Současně tato praxe zajišťovala nový příznivý začátek i pro celou zemi – tak jako každoroční nilské záplavy – a zároveň potvrdila krále v jeho pozici legitimního vládce země. Po skončení obřadů kněží uložili sochy zpět do svatostánků a zformovalo se nové procesí. To pak sestoupilo po schodišti a sochy bohů se vrátily na svá místa odpočinku uvnitř chrámu.



Obr. 7 – Kiosk na střeše chrámu bohyně Hathory v Denderě.

¹⁷ Waitkus (1997: 267–268).

¹⁸ Otto (1960).

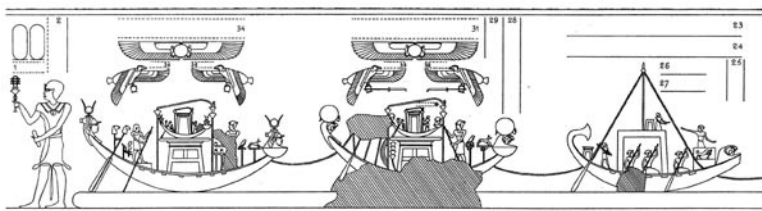
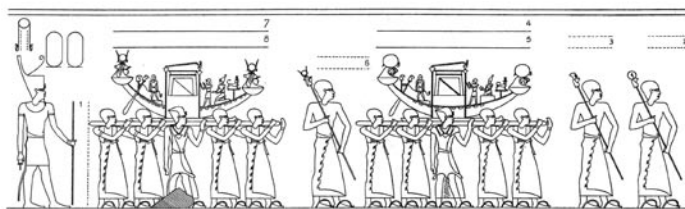
¹⁹ Alliot (1954: 442–560) a Fairman (1954–1955: 196–200).

²⁰ Chassinat (1930: 28–35 a 124–136) a Chassinat (1960: příl. cxxi–cxxii a cxxvi–cxxvii).

²¹ Efland – Kurth – Pardey – Waitkus (1999). K práci Univerzity v Hamburku v Edfú srov. <http://www.rrz.uni-hamburg.de/Edfu-Projekt/Edfu.html>.

Regionální svátek: Svátek dobrého znovuspojení (*Hb sxn nfr*)¹⁹

„Svátek Otevírání roku“ je oslavou, která probíhala po všech početných egyptských chrámech. V rozličných svátečních kalendářích na chrámových zdech však nacházíme odkazy nejen na svátky oslavované po celé zemi, ale i odkazy na řadu slavnostních procesí, která se odehrávala jen v určitých konkrétních oblastech. Nejznámějším regionálním svátkem z ptolemaiovského období je bezpochyby „Svátek dobrého znovuspojení“, tedy oslava návštěvy bohyně Hathory z Dendery u jejího manžela, boha Hóra, v Edfú a takzvaná svatá svatba obou bohů. Hlavními tématy této slavnosti byly plodnost a obnova života. Tento svátek se konal během 11. měsíce roku. Ve své podstatě to byl lidový svátek, na kterém se podíleli běžní Egypťané mnohem více než na jiných slavnostech.



Obr. 8 – Scény „Svátku dobrého znovuspojení“ vyobrazené na zdech chrámu v Edfú.

Na rozdíl od svátku „Otevírání roku“ se „Svátek dobrého znovuspojení“ odehrával z větší části mimo chrámové okrsky a týkal se velké části Horního Egypta od Dendery až po Elefantinu. Svátek je detailně popsán a vyobrazen na spodních částech zdí v otevřeném dvoře chrámu v Edfú.²⁰ Začínal v okamžiku, kdy bohyně Hathora opustila svůj chrám v Dendere. Její sochu kněží položili na procesní barchanu, kterou pak vynesli z centra jejího chrámu v Dendere na loď, která čekala v chrámovém přístavišti. Společně se svým velkým doprovodem, který sestával z celé flotily dalších lodí, na kterých putovali kněží a věřící, se loď se sochou bohyně vydala proti proudu řeky na jih do Edfú. Celá cesta měřila 180 kilometrů. Po cestě na jih bohyně několikrát vystoupila na břeh – bylo tomu tak například v Thébách a Hierakonpoli. Důvodem takových zastávek byly návštěvy dalších božstev v jejich místních chrámech. V Hierakonpoli se k Hathore připojil místní bůh Hór, který ji ve své vlastní lodi doprovázel po zbytek cesty až do Edfú. Ve městech, ve kterých se zastavovalo, se také shromáždilo velké množství poutníků, kteří chtěli vidět procesi bohyně. Další Egypťané sledovali proplovající loď s bohyní z nilských břehů. Města jako Elefantina, Hierakonpole a další vypravila do cílové destinace v Edfú oficiální delegace, které se měly zúčastnit svátečních oslav.

Den před novoluním v 11. měsíci roku dorazila flotila lodí do nilského přístaviště poblíž Edfú. Hned dalšího dne se slavila svatá svatba mezi bohyní Hathorou a bohem Hórem. Ráno vynesli kněží sochu Hóra ze svatyně v Edfú a v procesi s ní kráčeli až na břeh Nilu, kde se Hór setkal s Hathorou. Následovalo přinášení potravinových obětí a poté byl vykonán rituál „Otevírání úst“. Hathora s Hórem v doprovodu oficiálních delegací a poutníků se pak vydali ve člunech na plavbu po kanálu, který spojoval Nil s chrámem v Edfú. Po cestě do chrámu se procesi ještě zastavilo, aby mohli kněží vykonat další řadu obřadů a obětí. Poté, co procesi dorazilo do chrámu v Edfú, přenesli kněží oba bohy do chrámové svatyně, kde spolu bohové strávili svou svatební noc. Další dva týdny zůstávala bohyně Hathora spolu s Hórem na noc ve svatyni chrámu v Edfú. Během těchto čtrnácti dnů už ale hlavním tématem oslav nebyla svatá svatba mezi bohy. Tuto část oslav nazývali Egypťané „Svátek Behdetu“. Početné nápisy z chrámu v Edfú uvádějí, že Behdet byl posvátným místem, kde byli pohřbeni prvotní bohové Edfú. Přesnou polohu Behdetu ale naneštěstí neznáme. Na základě nápisů a zejména popisu oslav „Svátku dobrého znovuspojení“ usuzujeme, že se Behdet nacházel jižně či jihozápadně od chrámu v Edfú. V současnosti probíhá v této oblasti průzkum týmu z univerzity v Hamburku, který se snaží starověký Behdet najít.²¹ Během dne o prvních čtyřech dnech Svátku Behdetu putovala procesi do Behdetu a okolních svatyní. O následujících deseti dnech svátku ale víme jen velmi málo. Oslavy zřejmě pokračovaly i nadále, ale v mnohem menším rozsahu a jenom uvnitř chrámového okrsku v Edfú. Po dvou týdnech opustilo procesi s bohyní Edfú. Než se bohyně Hathora nalodila zpět na svou loď, proběhly ještě na březích Nilu na rozloučení bohaté oslava. Hathora se následně vydala na zpáteční cestu na sever, domů do Dendery.

Místní svátek: Korunovace posvátného sokola v Edfú (*xa nsw.t*)²²

Vedle národních a regionálních svátků se z různých kalendářů na stěnách ptolemaiovských chrámů dozvídáme, že v každém egyptském chrámu ještě probíhaly oslavy a procesí určené pouze pro tento konkrétní chrám. K nejznámějším a nejdůležitějším svátkům tohoto typu patří například „Svátek opojení“ v Denderě (*Hb tx*),²³ či „Svátek vítězství“ (*Hb qn.t*)²⁴ a „Svátek korunovace posvátného sokola“, které byly slaveny v Edfú.

Svátek korunovace posvátného sokola probíhal každoročně v chrámu v Edfú a ačkoliv se jednalo o svátek místní, jeho význam překračoval oblast Edfú a jeho důležitost byla celonárodní. Svátek probíhal v prvních dnech 5. měsíce roku a v centru dění stála žijící podoba sokola. Hlavním tématem svátku bylo každoročně se opakující obnovení korunovace vládnoucího panovníka a oživení moci tohoto vládce. V průběhu svátku posvátný žijící sokol představoval jak podobu vládnoucího faraóna tak i boha Hóra jako faraóna.

Musíme si uvědomit, že tento svátek následoval bezprostředně po oslavách spojených s pohřbem a zmrtvýchvstáním boha Usira, který byl vládcem Egypta a otcem boha Hóra. Tyto oslavy probíhaly na konci čtvrtého měsíce roku.²⁵ Následujícího dne, tedy prvního dne pátého měsíce, převzal Hór jako syn a legitimní dědic Usirův královskou vládu nad Egyptem. V každoročním „svátku korunovace posvátného sokola“ můžeme vidět opětovné ustanovení boha Hóra a vládnoucího faraóna na jejich místo na egyptském trůnu.

Svátek je zmíněn v kalendáři v Edfú a je detailně popsán a vyobrazen ve scénách vyřezaných na vnitřní stěně ohradní zdi chrámu.²⁶ (obr. 9) Ústřední událostí oslav byl výběr a vlastní korunovace posvátného sokola v Edfú. Slavnostní procesí tohoto svátku můžeme rozdělit na čtyři hlavní fáze.

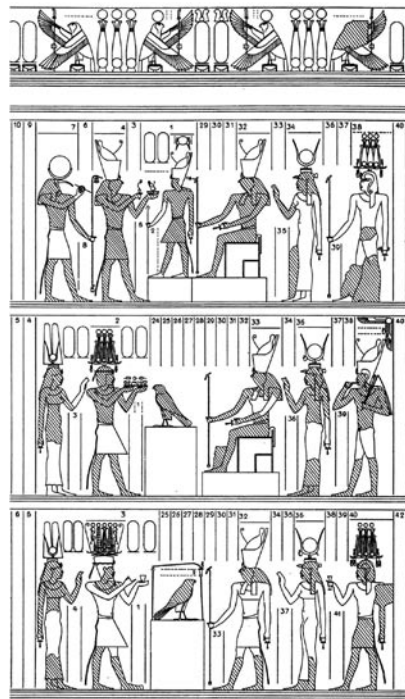
I.) Svátek zahájilo procesí, které směřovalo z chrámové svatyně do Chrmu posvátného sokola (*pr bik*), jenž se nacházel v chrámovém okrsku. (obr. 2) Kněží položili na nosítka sochu sokolího boha Hóra, který byl korunován dvojitou korunou. Z reliéfu se dozvídáme, že nosítka nesla skupina kněžích v maskách. (obr. 10) Zatímco kněží v přední části měli sokolí masky, kněží vzadu měli masky s hlavou šakala a představovali tak předchůdce králů či samotné krále starobylých království hornoegyptské Hierakonpole a deltského Bútó.

Procesí opustilo prostor chrámu mezi pylony a zamířilo k Chrámu posvátného sokola, který se nacházel hned vně hlavního chrámu. Zatímco kněží pokládali sokolí sochu Hóra na práh chrámu, sokolníci přinesli sokoly, kteří byli chováni v prostoru chrámového okrsku. Bůh pak vybral jednoho ze sokolů a ten byl následně korunován jako nový král a dědic boha.

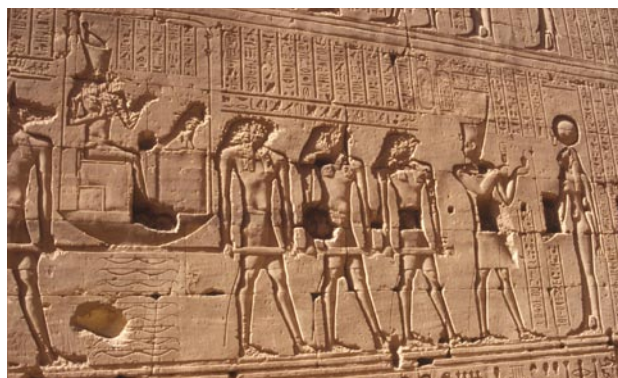
II.) Vybraný sokol se pak v procesí vrátil zpět do hlavního chrámu. Kněží ho vynesli po schodišti na střechu nad hlavními dveřmi pylonu, mezi dvěma masivními křídly této stavby. Toto místo se nazývalo „Okno zjevení se“ (*sSd n xa*) nebo „Okno sokola“ (*sSd n siA*). Zde byl nově vybraný sokol ukázán dalším kněžím a ostatním privilegiovaným jednotlivcům, kteří se shromáždili na chrámovém nádvoří a v prostoru před pylony.

III.) Socha sokolího boha Hóra a sokol pak společně vsoupili do hlavního chrámu, kde proběhla oficiální část korunovace sokola. Součástí této korunovace byla oběť královských insignií a ochranných amuletů sokolovi a její průběh byl velmi podobný korunovaci faraóna.

IV.) Socha Hóra a posvátný sokol se pak ještě jednou navrátili do Chrámu posvátného sokola, kde pro ně byla připravena slavnostní hostina, která zároveň zakončovala oficiální část oslav.



Obr. 9 – Scény ze „Svátku korunovace posvátného sokola“ vyobrazené na zdech chrámu v Edfú.



Obr. 10 – Kněží nesoucí sochu boha Hóra během „Svátku korunovace posvátného sokola“.

²² Alliot (1954: 561–676) a Fairman (1954–1955: 189–192).

²³ Cauville (2001: 50–59 a 68–81).

²⁴ Alliot (1954: 677–822) a Fairman (1954–1955: 192–196).

²⁵ Chassinat (1966–1968).

²⁶ Chassinat (1931: 92–104, 143–157, 262–274 a 298–309) a Chassinat (1960: příl. cxlix).

Závěr

„Svátek Otevírání roku“, „Svátek dobrého znovuspojení“ a „Svátek korunovace posvátného sokola“ jsou jen malou skupinou z početných svátků, které každoročně v ptolemaiovském období probíhaly po celém Egyptě. Početné nápisy a vyobrazení oslav na stěnách dnes zmíněných dobře dochovaných chrámů mají velký význam pro naše poznání a porozumění otázce staroegyptských svátků a procesí. Poprvé v dějinách starověkého Egypta nám tyto reliéfy a texty poskytují unikátní a velice detailní pohled na nejrůznější obřady a rituály, početné trasy procesí a především důvody, které stojí za těmito svátky.

Literatura

Alliot, Maurice

1949–1954 *Le culte d'Horus à Edfou au temps des Ptolémées*, Cairo: Institut Français d'Archéologie Orientale, [Bibliothèque d'Étude 20/1–2];

Arnold, Dieter

1999 *Temples of the Last Pharaohs*, Oxford–New York: Oxford University Press;

Aufrère, Sidney – Golvin, Jean-Claude – Goyon, Jean-Claude

1991 *L'Égypte restituée I. Sites et Temples de Haute Égypte*, Paris: Errance;

Bárta, Miroslav

2003 „Imhotep, stavitel nejstarší pyramidy na světě“, in: Vymazalová, Hana (ed.), *Pražské egyptologické studie. Suplementa I*, s. 9–21;

Cauville, Silvie

2002 *Dendara. Les fêtes d'Hathor*, Leuven: Peeters, [Orientalia Analecta Lovaniensia 105];

Coppens, Filip

2005 „The Complex of Wabet and Court in Ptolemaic and Roman Temples of Upper Egypt“, Budil, Ivo – Charvát, Petr (eds.), *Orientalia Antiqua Nova V. Sborník z mezinárodního vědeckého kolokvia konaného dne 10. února 2005 v Plzni, Dobrá Voda u Pelhřimova: Nakladatelství a vydavatelství Aleš Čeněk* (v tisku);

Daumas, François

1958 *Les mammisis des temples égyptiens*, Paris: Belles-Lettres;

1987 *Le temple de Dendara IX*, Cairo: Institut Français d'Archéologie Orientale;

David, Rosalie

1981 *A Guide to Religious Ritual at Abydos*, Warminster: Aris & Phillips Ltd;

De Rochemonteix, Maxence – Chassinat, Emile

1897 *Le temple d'Edfou I.3*, Cairo: Institut Français d'Archéologie Orientale, [Mémoires publiés par les membres de la Mission archéologique française au Caire 10.3];

Effland, Andreas – Kurth, Dieter – Pardey, Eva – Waitkus, Wolfgang

1999 „Bericht über Drei Surveys im Gebiet zwischen Hager Edfu und Nag el-Hisaja“, in: Kurth, Dieter, (ed.), *Edfu: Bericht über Drei Surveys; Materialien und Studien*, Wiesbaden: Harrassowitz, [Die Inschriften des Tempels von Edfu. Begleitheft 5], s. 40–68;

Fairman, Herbert Walter

1954–1955 „Worship and Festivals in an Egyptian Temple“, *Bulletin of the John Rylands Library Manchester* 37, s. 165–203;

Finnestad, Ragnhild Bjerre

1997 „Temples of the Ptolemaic and Roman Periods: Ancient Traditions in New Contexts“, in: Shafer, Byron (ed.), *Temples of Ancient Egypt*, London–New York: IB Taurus Publishers, s. 185–237;

Geßler-Löhr, Beatrix

1983 *Die heiligen Seen ägyptischen Tempel. Ein Beitrag zur Deutung sakraler Baukunst im alten Ägypten*, Hildesheim: Gerstenberg Verlag, [Hildesheimer Ägyptologische Beiträge 21];

Green, Peter

1990 *Alexander to Actium. The Hellenistic Age*, London: Thames and Hudson;

Grimm, Alfred

1994 *Die altägyptischen Festkalender in den Tempeln der griechisch-römischen Epoche*, Wiesbaden: Harrassowitz, [Ägypten und Altes Testament 15];

Hölbl, Günther

2001 *A History of the Ptolemaic Empire*, London-New York: Routledge;

Chassinat, Emile

1930 *Le temple d'Edfou V.1*, Cairo: Institut Français d'Archéologie Orientale, [Mémoires publiés par les membres de la Mission archéologique française au Caire 22];

1931 *Le temple d'Edfou VI.1*, Cairo: Institut Français d'Archéologie Orientale, [Mémoires publiés par les membres de la Mission archéologique française au Caire 23];

1960 *Le temple d'Edfou X.2*, Cairo: Institut Français d'Archéologie Orientale, [Mémoires publiés par les membres de la Mission archéologique française au Caire 27];

1966-1968 *Le mystère d'Osiris au mois de Khoiak I-II*, Cairo: Institut Français d'Archéologie Orientale.

Kurth, Dieter

1983 „Die Lautwerte der Hieroglyphen in den Tempelinschriften der griechisch-römischen Zeit – Zur Systematik ihrer Herleitungsprinzipien“, *Annales du Service des Antiquités de l'Égypte* 69, s. 287–309;

Leitz, Christian

2004 *Quellentexte zur ägyptischen Religion I. Die Tempelinschriften der griechisch-römischen Zeit*, Münster: Lit Verlag, [Einführungen und Quellentexte zur Ägyptologie 2];

Lloyd, Alan

2000 „Ptolemaiiovská doba“, in: Shaw, I., *Dějiny starověkého Egypta*, Praha: BB Art, s. 395–421;

Moret, Alexandre

1902 *Le rituel du culte divin journalier en Egypte d'après les Papyrus de Berlin et les textes du Temple de Séti Ier à Abydos*, Paris: Leroux;

Otto, Eberhard

1960 *Das ägyptische Mundöffnungsritual*, Wiesbaden: Harrassowitz, [Ägyptologische Abhandlungen 3];

Smoláriková, Kveta

2003 „Chrámová architektura v grécko-rímskom Egyptě“, in: Onderka, Pavel (ed.), *Egypt za vlády faraonů*, Praha;

Waitkus, Wolfgang

1997 *Die Texte in den unteren Krypten des Hathortempels von Dendara*, München-Berlin: Philipp Von Zabern, [Münchener Ägyptologische Studien 47].