

HROBY V CHRÁMOVÝCH OKRSKOCH V III. PRECHODNOM OBDOBÍ A V POZDNEJ DOBE

Květa Smoláriková

Jedným zo spoločných faktorov všetkých známych pohrebísk vo veľkých chrámových okrskoch je vysoký spoločenský status jedincov, ktorí tu boli pochovávaní v priebehu pomerne dlhého obdobia: 1069–525 pr.n.l. V Tanide bolo pohrebisko primárne určené pre členov kráľovskej rodiny, ale okrem nich sa tu nachádzali aj pohreby niektorých prominentných členov dvora, ako bol napríklad generál Wedžebandžed. Kráľovské hroby z Pozdnej doby sú zastúpené komplexom hrobiek, ktoré Hérodotos opísal ako pastas v chrámovom okrsku bohyne Neity v Sajách a pohrebmi „Božských manželiek Amona“ v Thébách, ktoré stáli pred chrámom Ramesse III. v Medínit Habú. V ich blízkosti sa nachádzal i hrob Harsiésa, vysokopostaveného kňaza boha Amona v Thébách. V Memfide, významnom náboženskom a správnom centre krajiny, sa v chrámovom okrsku jeho najvyššieho boha Ptaha nachádzali pohreby náboženských hodnostárov – kňazov boha Ptaha. Vďaka tak výsadanému umiestneniu v celkovej chrámovej dispozícii, niesli hroby pochopiteľne najvyšší štandard svojej doby, so samozrejým použitím kameňa a v mnohých prípadoch skvostnej reliéfnej výzdoby. Čo sa týka pohrebnej výbavy, tá sa zachovala (z kráľovských hrobov) v signifikantnom stave len v Tanide. Aj keď bola pomerne bohatá na zlaté šperky a ozdoby vôbec, nie je možné nevšimnúť si určitý nezájem a minimálny dôraz na dôkladný výber a starostlivé uloženie celého setu predmetov, nehovoriac o výskyte sekundárne použitých sarkofágov a niektorých súčastí výbavy z podstatne starších, pravdepodobne thébských hrobov. Nedbalosť k pohrebným náležitostiam, nemysliteľná v predchádzajúcich obdobiach a ani neskôr – v Pozdnej dobe, je pre líbyjskú dynastiu ale typická. Jej korene je možné vystopovať už hlboko vo vojenských dejinách Novej ríše, kedy sa do Egypta dostávalo množstvo cudzincov, hlavne vojakov, tak potrebných pre nákladné dobyvateľské podniky Ramessovcov.

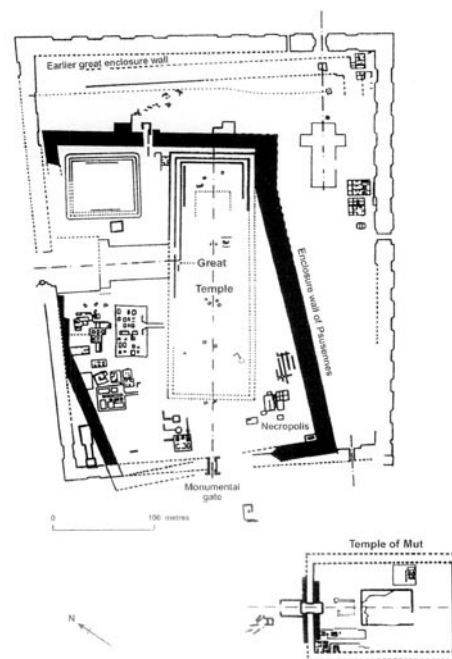
Líbyjci (21. – 24. dynastia) boli usadení v Egypte dávno pred III. prechodným obdobím a regrutovali sa predovšetkým z príslušníkov kmeňov Mešweš (Ma) a Libu, ktorých prvoradou úlohou bolo udržanie bezpečnosti Egypta v priebehu mnohých útočných, ale i obraných vojenských ťažení. Ich vlasťou bola s Egyptom susediaca Kyrenajka, pre ktorú bol v tomto období typický prevážne nomádsky spôsob života. Veľké migračné vlny sú spojené s vládou vojenských panovníkov Merenptaha a Ramesse III. a nájzdami Morských národov v celej pobrežnej oblasti severnej Afriky. Práve bezprostredné ohrozenie Egypta primelo oboch vládcov ku konkrétnejším jednaniam s vojenskými náčelníkmi Mešweš a ich presídleniu do Egypta za podmienok, ktoré boli vzájomne výhodné a akceptovateľné. V žiadnom prípade sa však nejednalo o jednu veľkú skupinu ľudí, to ani v prípade ich polokočovného spôsobu života nebolo možné, usadzovali sa teda postupne, v malých, alebo väčších skupinách nezávisle na sebe, tak aj ich stupeň infiltrácie do egyptskej spoločnosti bol rôzny, všeobecne bol ale veľmi nízky. Osídľovanie hlavne západnej Delt, bezprostredne susediacej s Kyrenajkou, bolo pre nich príťažlivé nielen hľadáckym prechodom hraníc, ale i celkovým charakterom oblasti, ktorá bola v tej dobe pomerne riedko osídlená, málo poľnohospodársky využitá a ideálna na chov dobytka. Ku koncu Novej ríše sa ich postavenie, a to nielen vo vojenskej a politickej sfére značne zvýšilo a boli schopní zastávať i posty v zložitom egyptskom byrokratickom systéme. Vzrast ich vplyvu, i ďaleko za hranicami západnej Delt sa naplno prejavil v období nasledujúcom po zániku ramessovskej dynastie a rozštiepení Egypta. Kuriózne, aj keď panovníci 21. – 24. dynastie boli cudzincami, v egyptských dejinách sa o nich ako o cudzincoch v žiadnom prípade nehovorí, napriek tomu, že si zachovali pomerne vysokú mieru etnickej identity a ich mená ako Takelot, Šešonk, Osorkon, sú toho najlepším dokladom. Proces postupnej decentralizácie, ktorý začal 21. dynastiou, sa najviac prejavil v Delt, kde niekoľko centier lokálneho významu (Saje a Leontopolis) sa dostalo pod priamu kontrolu líbyjských náčelníkov, najrazantnejšie sa prejavili náčelníci Mešweš z Bubastidy, zakladajúci 22. dynastiu. Horný Egypt nebol zďaleka tak rozštiepený, aj keď mestá ako Hermopolis, Abydos, či el-Hiba nestratili na svojej dôležitosti, teokratická vláda najvyšších kňazov boha Amona etablujúca sa v Thébách, bola neotrasiteľná. Táto fragmentarizácia krajiny sa zákonite musela prejavovať v ideologickom a hlavne náboženskom živote Egypta; znamenala výrazný ústup panovníka z jeho výsadaných pozícií a naopak, zvýšenie vplyvu kléru, včetně žien a ich aktivít spojených s kultom – o svoje miesto sa hlásil úrad „Božskej manželky Amona“. V III. prechodnom období bol tento post rezervovaný pre dcéry

a sestry kráľov, čo bola výrazná zmena oproti Novej ríši, kedy sa Božskou manželou mohla stať manželka kráľa a jej funkcia bola viac-menej formálna, naviac, vyžadoval sa od nich celibát, ktorý snáď súvisí so vznikom teokratického štátu. Od začiatku 23. dynastie sa ich postavenie začalo približovať k postaveniu kráľa a od 25. dynastie sa táto prestíž odráža i v hrobovej architektúre, ako dokladajú Usírovské svätyne v Karnaku a ich pohreby v Medínit Habú. O neutešenej ekonomickej situácii krajiny svedčí okolnosť, že hlavné mesto 21. dynastie – Tanis (Džanet) je z podstatnej časti postavené z materiálu prineseného z Pi-Ramesse a iných miest Egypta, (práve preto bolo dlho mylne považované za Pi-Ramesse/Avaris) recyklovanému materiálu sa nevyhol ani chrám boha Amona, ktorý svojou stavebnou dispozíciou mal predstavovať pándán Amonovho chrámu v Thébách. Tanis ako celok bola koncipovaná ako Théby-severu (Weset-mehet). Nemôžeme však zovšeobecňovať, pretože pohrebná výbava panovníkov 21. a 22. dynastie obsahovala nezanedbateľné množstvo zlata a striebra, ktoré mohlo pochádzať z vojenských výprav a obchodných transakcií, ale tiež z kráľovských hrobov v Thébách, kedy múmie kráľov a ich príbuzných boli najskôr zbavené všetkých šperkov a vzácných amuletov a potom boli znovu vo veľkých skupinách pochovaní v jednoduchých, ale dobre strážitelných skrýšach. Šperky zo vzácnejších kovov boli pretavené na ďalšie použitie a niektoré sa spätne vrátili do hrobov, ovšem už pre kráľov novej dynastie, niektoré kartuše s menami pôvodných majiteľov, nesú jasné stopy prepisovania. Granitový sarkofág Merenptaha sa tak tiež ocitol v Tanide a bol použitý Psúsenésom I., drevená rakva Thutmóse I. poslúžila po malých úpravách pre Pinodžema I. V určitom zmysle sa mohlo jednať o symbolické spojenie, či stotožnenie sa s veľkými panovníkmi Novej ríše.

Kráľovská nekropola v Tanide

Celý komplex hrobiek panovníkov 21. a 22. dynastie (1069–715 pr.n.l.) je vtesnaný do ohrady vybudovanej za vlády Šešonka III. Jeho samotná existencia tak vysvetľuje výrazné odchylenie ohrady v smere sever-východ/juh-západ, ktorá je viditeľná už na prvý pohľad. Nebudeme ďaleko od pravdy, keď povieme, že jeho založenie nesporne súvisí s udalosťami, ktoré sa stali záverom 20. a na začiatku 21. dynastie v Thébách. Kráľovské hroby v Údolí kráľov boli niekoľkokrát vykradnuté a kňazi, aby zabránili ich úplnému zničeniu, resp. totálnemu znesväteniu mŕtvych, museli ich tajne premiesniť do dnes slávnej skrýše v Dér el-Bahrí. V dôsledku toho, tanidskí panovníci upustili od tradičného pochovávania na Západnom thébskom brehu a dali prednosť novovytvorenej nekropole v Tanide. V tom ich nasledovali aj panovníci 22. dynastie, pochádzajúci z Bubastidy. Môžeme povedať, že toto rozhodnutie bolo veľmi prezieravé a zachránilo ich pred zničením a úplným vykradnutím, v Thébách takéto šťastie býva skutočne ojedinelé. Dnes zachovaný pohrebný komplex predstavuje len pôvodne podzemnú časť, superštruktúra-nadzemná časť sa vôbec nezachovala, ale odvolávajú sa na zachované komplexy, nemáme dôvod sa domnievať, že by práve tu neexistovala. Ako celok, môžeme celý komplex rozdeliť na dve zásadné skupiny: jedna je sústredená okolo Psúsenésa I. a druhá zase okolo Osorkona II., pričom oba ich hroby predstavujú tie najdôležitejšie na celej nekropole.

Psúsenésova časť je rozsiahlejšia a komplikovanejšia: cez vstupnú šachtu, vybudovanú na severovýchode, sa spúšťali subtilné múmie do pripravených kamenných sarkofágov umiestnených v jednotlivých, pomerne malých miestnostiach. Zo šachty ústila úzka chodba do predsieň, odkiaľ sa vstupovalo do pohrebných komôr. Najvzdialenejšia bola Psúsenésova a v jej tesnej blízkosti sa nachádzala komora kráľovnej Mútmedžem.



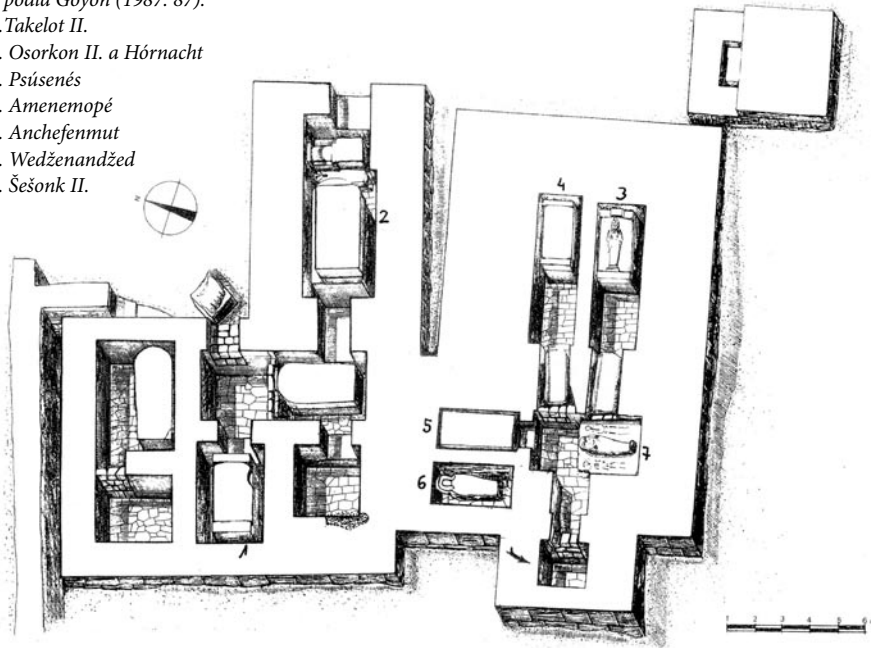
Obr. 1 – Chrámová dispozícia Veľkého chrámu boha Amona s kráľovskou nekropolou – podľa Taylor (2000: 332).

Mohutné sarkofágy v juho-východnej časti skrývali telá veliteľa lukostrelcov Wedžebandžeda, ktorého vzťah k Psúsenésovi nie je jasný, a na juho-západe potom ležal generál Anchefenmut, panovníkov syn. Vchody boli zahradené obrovskými kamennými blokmi. Každá miestnosť bola zdobená náboženskými textami a výjavmi, úzko súvisiacimi so záhrobným životom. Komplex zahrňoval tiež sarkofág Osorkona II. a princa Hornachta. Nezvykle – do predsiene bol umiestnený strieborný sarkofág Šešonka II.; ako vyplýva z jeho pozície a neprítomnosti kameného sarkofágu, je jasné, že bol vsunutý do komplexu sekundárne, hneď poblíž vstupnej šachty, bez toho aby narušoval už existujúce pohreby.

Keď Pierre Montet v roku 1939 objavil hroby tanidských panovníkov, nález kvôli blížiacej sa vojne nezaslúžene zapadol a vzbudil pramalú pozornosť; ich jedinečnosť to ale ani v najmenšom nepoškodilo. Neskôr sa sem francúzsky tím vrátil a pokračoval vo výkopoch. Nezničených kráľovských hrobov je z dlhej egyptskej histórie známych len niekoľko a tak má zmysel sa u jednotlivých pohrebov zastaviť podrobnejšie. Ako už bolo zmienené, Psúsenés sa nerozpakoval použiť sarkofág Merenptaha – syna Ramesse II., ktorý predstavuje majstrovské dielo kamenárov z Novej ríše. Okrem výzdoby v nízkom reliéfe je unikátne jeho víko, kde bola umiestnená vo vysokom reliéfe silueta bohyně Núty – ochrankyne mŕtvych. Skutočný skvost z umeleckého hľadiska predstavuje vnútorný

Obr.2 – Detailný náčrt rozmiestnenia kráľovských pohrebov v chrámovom okrsku boha Amona v Tanide – podľa Goyon (1987: 87).

1. Takehot II.
2. Osorkon II. a Hórnacht
3. Psúsenés
4. Amenemopé
5. Anchefenmut
6. Wedženandžed
7. Šešonk II.



strieborný sarkofág, ktorý navyše dokladá obchodné kontakty s Týrom, pretože kov z ktorého bol vyrobený sa dovážal z Tartessu, lokality na juhu Španielska; importov bolo v celkom komplexe identifikovaných neobvykle veľké množstvo. Hrob obsahoval okrem iného i niekoľko veľmi zaujímavých šperkov, vrátane pektorálov vo forme skarabov, nezanedbateľný bol počet náramkov. Z hľadiska celku – jedného pohrebného setu, sa jedná o šperky značne rôznorodé s veľkým podielom sekundárne použitých kusov. Pod strieborným sarkofágom bola zlatá maska, ovšem jej kvalita len veľmi vzdialene pripomína nádherné kusy thébských

zlatníkov z 18. dynastie. V určitých prípadoch pohrebná výbava vzbudzuje značné rozpaky, pretože niektoré zvlášť unikátne predmety sa zdajú byť iba upravenými, resp. prepracovanými zo starších thébských originálov. Pohrebná výbava tiež zahrňuje i dary panovníkovi, ako napríklad čašu od Pinodžema a Henutawej, skvostný náhrdelník z lapis-lazuli nesie na jednej perle klínový nápis a meno dcéry asýrského vezíra. Vedľajšiu níku určenú pôvodne pre Mútnežem, si uzurpoval nakoniec Amenemopé, kráľovná nenašla zastanie u svojho manžela Psúsenésa, pretože ten zomrel skôr a tak jej výsostné miesto bolo obsadené jeho následníkom. Pohreb je menej spektakulárny, iba hlava a ramená dreveného sarkofágu boli pokryté zlatými plieškami, pektorál na hrudi panovníka bol sekundárne použitým. Bizarne pôsobí nález niektorých predmetov, ako napríklad konvičiek, či už zlatej, alebo striebornej, vyrobenej ovšem z toho istého materiálu ako sarkofág Psúsenésa.

Snáď najväčším prekvapením z celého pohrebného okrsku, bol nález doteraz úplne neznámeho panovníka – Šešonka II., ktorého múmia bola umiestnená v masívnom striebornom sarkofágu. Podoba sarkofágu vzbudila značnú pozornosť, pretože nepredstavovala ľudskú tvár zomrelého, ako bolo v prevažnej miere zvykom, ale umelec zvolil silnejší náboženský motív a zobrazil mŕtveho ako sokola. Pod touto skvostnou sokolou podobou bola umiestnená zlatá maska panovníka symbolizujúca svojím charakterom znovuzrodenie. Dielne tanidských zlatníkov boli zdá sa, veľmi aktívne v období líbyjskej vlády a elegancia ich diel už nemala typickú ramesovskú masivitu, ktorú ešte vykazujú niektoré predmety z predchádzajúcej 21. dynastie. V hrobe Šešonka II. sa nachádzal i vzácny rodinný pektorál s menom Šešonk, patriaci, vychádzajúc z genealógie 22. dynastie Šešonkovi I. Mohlo sa jednáť o ochranný dar od Amonových kňazov v Tanide, ktorý mu mal zaručiť ochranu boha, krátky nápis hovorí:

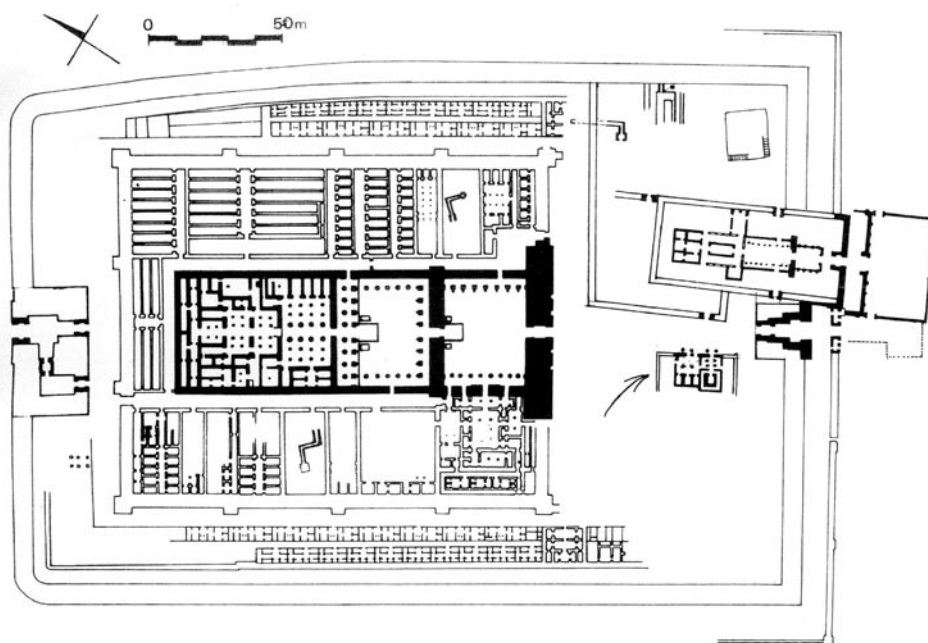
Amon-Ré-Harachte, ktorý sa každý deň prechádza nebeskou klenbou, aby ochránil veľkého náčelníka Ma Šešonka, syna veľkého náčelníka Ma Nimlota.

Zlatá maska generála Wedžebandžeda predstavuje jeho idealizovaný portrét a svojím prevedným nepatrí k vrcholným dielam, neplatí to ale jemných skaraboch, ktoré ale nesú ramessovské meno – Usírmatré a boli teda sekundárne použité. Dva zlaté prívesky predstavujú bohyne Sachmet a Hathóru ako emanácie Vzďalenej bohyne, umiestnené okolo krku panovníka, boli považované za ekvivalent samotného Rea. K skvostom patrili zlaté a strieborné patéry, jedna predstavovala dar Psúsenéša Wedžebandžedovi.

Zádušné svätyne „Božských manželiek Amona“ v Medínit Habú

Situovanie svätýň „Božských manželiek Amona“ medzi chrám Ramesse III. a migdol do značnej miery podstrhuje ich význam v teokretickej štátnej správe Horného Egypta. Na rozdiel od ostatných, v tomto článku zmieňovaných hrobch v chrámových okrskoch, sa zachovali v neporovnateľne lepšom stave a umožňujú nám si na ich základe urobiť predstavu o tomto type kráľovských hrobiek a hrobiek najvyšších hodnostárov Egypta v priebehu 21. až 26. dynastie. Na najjužnejšom konci komplexu svätýň sa nachádza prvá a najdôležitejšia: má vzhľad malého chrámu s pronaom a naom, v centre ktorého sa nachádzala cella obkolesená úzkou chodbičkou. Steny celej stavby nesú skvele zachovanú reliéfnu výzdobu spojenú s Amenardis, dcérou núbijského panovníka Kašty. Je tu zobrazená Šepenupet II. obetujúca pred Amenardis a Šepenupet I. Okrem toho môžeme v interiéri identifikovať rozličné scény predstau-

júce rituál otvárania úst, ktorý bol výsostne spojený s mŕtvymi. Cella, s pravidelne vyvedenou klenbou skrývala sochu sediacej Amenardis, prijímajúcej obetiny od zádušných kňazov. Ak sa kult „Božských manželiek Amona“ prevádzal v Medínit Habú, pobodne ako sa hroby iných líbyjských princezien nachádzali v tieni Ramessovcov a nie na úbočí thébských vrchov, malo to svoj praktický význam, poskytovalo im totiž, nesporne tak potrebnú ochranu pred zlodejmi. Tesne k svätyni Amenardis priliehala ďalšia, architektonicky členitejšia svätýňa, jej rozľahlý pronaos bol podporený dvoma



Obr. 3 – Pohreby „Božských manželiek Amona“ v Medínit Habú – podľa Aufrère et al. (1991: 171)

stĺpmi, vzadu za nimi boli situované tri miniatúrne kaplnky-celly. Centrálna patrila Šepenupet II., dcére Piankyho, bočné kráľovnej Mehetenúsechet a princeznej Nitokris, dcére Psammeticha I. Zachované texty na stenách kaplniek predstavujú kapitoly z Textov pyramíd a Textov rakiev, ktoré v Pozdnej dobe prešli rozsiahlou reedíciou a stali sa nesmierne vyhľadávanými a obľúbenými prvkami výzdoby každej väčšej hrobky. K celému komplexu prináležali ešte ďalšie dve svätyne a to na východe a západe, patriace Šepenupet I. a Anchnesneferibre, obe sú však buď veľmi poničené, alebo zmizli úplne.

Kráľovské pohrebisko v Sajách

O pohreboch panovníkov sajskej dynastie máme informácie len literárneho charakteru a ich autorom je ako už veľakrát Hérodotos (Dejiny II, 169):

...Vo vnútri posvätného okrsku pochovávali saskí všetkých svojich kráľov, ktorí pochádzali z ich krajiny. I Amá-sisov náhrobok je na nádvorí tohoto chrámu, o trochu ďalej od hlavnej svätyne než hrobka Apria a jeho predkov. Je to veľká kamená stĺpová predsieň, vyzdobená stĺpmi v podobe palmových stromov a inými nákladnými ozdobami. Vo vnútri predsieni je dvojitý portál a za ním pohrebná komora...

Z jeho opisu vyplýva, že typ pohrebov v chrámových okrskoch pokračoval ďalej i v Pozdnej dobe a nesporne architektonicky nadväzoval na stále funkčné zádušné stavby „Božských manželiek Amona,“ niektoré jeho predstaviteľky ostatne pochádzali zo sajskej kráľovskej rodiny. Je pre ne typické, že boli orientované na chrámy bohov (Amona, Neity) a nie na zádušné chrámy, navyiac, na rozdiel od hrobových komplexov z Novej ríše, boli ich nadzemné kultové priestory priamo spojené s pohrebom v podzemí.

Literatúra

Aufrère, Sydney – Golvin, Jean-Claude – Goyon, Jean-Claude

1991 *L’Égypte restituée. Sites et temples de haute Égypte (1650 av. J.-C – 300 ap. J.-C.)*, Paris: Editions Errance;

Aufrère, Sydney – Golvin, Jean-Claude

1997 *L’Égypte Restituée. Tome 3. Sites, temples et pyramides de Moyenne et Basse Égypte. De la naissance de la civilisation pharaonique à l’époque gréco-romaine*, Paris : Editions Errance;

Goyon, Georges

1987 *La découverte des trésors de Tanis. Aventures archéologique en Égypte*, Paris: Perséa;

Habachi, Habib

1942 „*Sais and its Monuments*,“ *Annales du service des antiquités de l’Égypte* 42, s. 369–407;

Hölscher, Uvo

1954 *The Excavations of Medinet Habu V*, Chicago: The University Press;

Spencer, A. J.

2003 *Excavations at Tell el-Balamun 1999-2001*, London: The British Museum Press;

Stadelmann, Reiner

1971 „*Das Grab im Tempelhof. Der Typus des Königsgrabes in der Spätzeit*,“ *Mitteilungen des Deutschen Archäologischen Instituts, Abteilung Kairo* 27, s. 111–123;

Taylor, John

2000 „*The Third Intermediate Period (1069-664 BC)*,“ in: Ian Shaw (ed.), *The Oxford History of Ancient Egypt*, London: Oxford University Press, s. 330–368.