

# JEDINEČNÝ NEFERREŮV ZÁDUŠNÍ CHRÁM

*Miroslav Verner*

Víra v posmrtný život a s ní související uctívání zemřelých sahají v Egyptě hluboko do pravěku. Postupně byla vytvořena soustava náboženských představ a úkonů zádušního kultu, která po sjednocení země a založení nejstarší královské dynastie našla také své vyjádření v královské pohřební architektuře. Není třeba zvláště zdůrazňovat, že v průběhu čtyři tisíce let trvajících dějin starého Egypta královský zádušní kult i s ním související pohřební architektura prošly složitým vývojem, jakkoli jejich základní principy zůstávaly neměnnými.

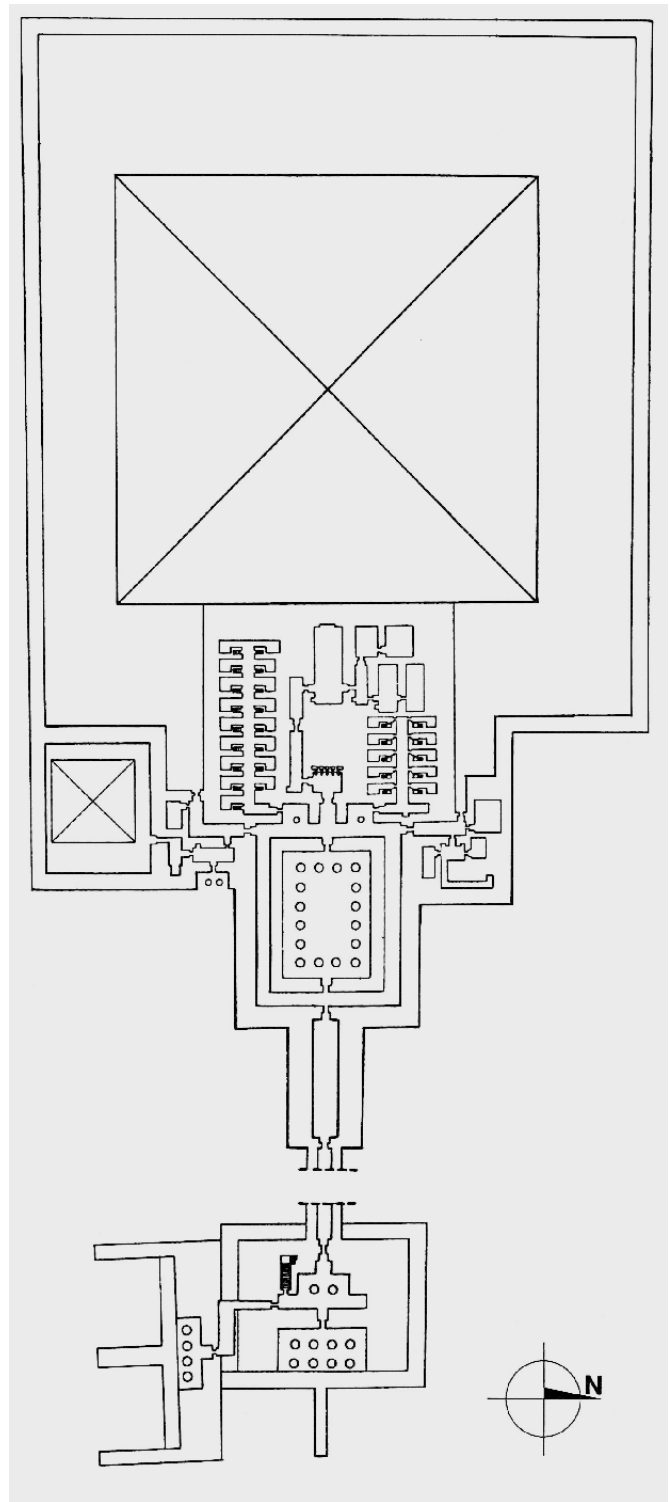
Nejstarší staroegyptští panovníci tzv. 0. a na ni navazující 1. dynastie se nechávali pohřbít v Abydu, nedaleko svého tehdejšího sídelního města Ceneje. V té době v poušti ležící místo jejich pohřbu, Umm el-Káb, dělila od místa pohřebních a zádušních obřadů na okraji nilského údolí vzdálenost téměř dvou kilometrů. Nad podzemní částí hrobky s panovníkovým posmrtným příbytkem obklopeným skladištními komorami s milodary byla v nadzemní části navržena nízká písečná mohyla obehnaná nízkou zdí. Pochmurnou součástí nejstarších královských hrobek byly menší komory, které je obklopovaly na všech čtyřech stranách a v nichž byli pohřbeni rituálně (pravděpodobně jedem) usmrcení členové královské družiny. Před průčelím hrobky byly vztyčeny dvě kamenné stély s panovníkovým jménem. Pohřební obřady probíhaly v obrovských stavbách postavených na obdélníkovém půdorysu ze sušených cihel. Archeologové, pro které jsou tyto stavby stále v mnoha ohledech záhadou, jim dali název „velké ohrady“. Zatím jich bylo objeveno několik. Uvnitř ohrad se nacházela pouze malá kultovní stavba obklopená velkým nádvořím, vně některých ohrad pak byly v jednom případě objeveny pohřby velkých dřevěných lodí a v dalším případě menší komory s pohřby oslů. Zdá se, že snad po skončení obřadů byly ohrady úmyslně poškozeny.

K významnému posunu ve vývoji jak zádušního kultu, tak i královské pohřební architektury došlo na počátku 3. dynastie. V té době se pohřebišťem nového královského sídelního města, nazvaného Bílé zdi (pozdější Memfida), stala Sakkára. První panovník této dynastie Necerichet, později zvaný Džoser, si dal vybudovat hrobový komplex, v němž byly do jednoho celku integrovány kdysi dvě samostatné stavby – hrobka a velká ohrada. Aby hrobka při pohledu zvenčí nezanikala za ohradní zdí, byla navržena do tvaru stupňovité pyramidy implikující zároveň představu obrovského schodiště, po němž panovník po smrti vystupuje na nebesa. Mnohé ze staveb tohoto komplexu měly fiktivní ráz, některé však funkční význam. Místem zádušního kultu se stal nevelký chrám ležící na severním úpatí pyramidy, nad chodbou, z níž podle tehdejších představ vystupovala z podzemní pohřební komory panovníkova duše, aby se vydala na cestu k severu a stala se jednou z cirkumpolárních hvězd. Vedle chrámu, v malé komoře s průzory byla umístěna panovníkova socha, do níž se jeho duch vtěloval a pozoroval zádušní obřady probíhající v chrámu a na nádvoří před ním. Nevelké rozměry chrámu i skutečnost, že obrovské množství milodarů bylo uloženo do nepřístupných podzemních komor, napovídají, že zádušní kult probíhal, na rozdíl od pozdější dob, jen v menším rozsahu. Jakkoli jsou mnohé části komplexu, včetně tvaru Stupňovité pyramidy, předmětem odborných diskusí, je zřejmé, že se v architektuře královského hrobového komplexu ve 3. dynastii složité představy o posmrtném životě panovníka prolínaly s kultem hvězd a slunce. Je třeba zdůraznit, že podobně jako za pozemského života se i posmrtný život panovníka, boha žijícího na zemi,

zásadně lišil od ostatních smrtelníků. Teprve postupně a jen zčásti se původně královské výsady složitého zádušního kultu začaly zmocňovat další sociální vrstvy.

Během 4. dynastie se v architektuře královských hrobových komplexů naplno projevil v té době kulminující sluneční kult. Stupňovitý tvar pyramidy vystřídal tvar čistého jehlanu a jednotlivé komponenty komplexu byly uspořádány nikoli podle severojižní, ale dráhu slunce kopírující východozápadní osy. Významně se začaly rozšiřovat skladištní prostory pro obětní dary v zádušním chrámu, což lze považovat za projev vzrůstajícího rozsahu obřadů probíhajících v chrámu i zvyšujícího se počtu kněží, kteří tyto obřady prováděli.

Na počátku 5. dynastie se definitivně prosadila nová koncepce uspořádání souboru staveb tvořících královský hrob, která byla projevem završení určité etapy vývoje náboženských představ a rituálních úkonů spjatých s posmrtným osudem faraona. Tato nová koncepce se plně uplatnila v projektování pyramidového komplexu krále Sahurea v Abúsíru. Královský hrob od této doby až do konce 6. dynastie tvořil údolní chrám, vzestupná cesta k zádušnímu chrámu ležícímu na východním úpatí pyramidy a vlastní hrobka – pyramida. Bohatá reliéfní výzdoba na stěnách těchto staveb, s výjimkou pyramidy, pak svými náměty dotvářela jejich nábožensko - kultovní význam: údolní chrám s přístavními rampami byl monumentální branou na onen svět do faraonovy posmrtné rezidence, vzestupná cesta povznášející faraonovu duši ke slunečnímu bohu zobrazovala mytologické i skutečné epizody z faraonovy pozemské pouti. Centrem faraonova posmrtného kultu však byl zádušní chrám, do něhož z pohřební komory v nepřístupné pyramidě vstupoval faraonův duch, aby přijímal obětiny.

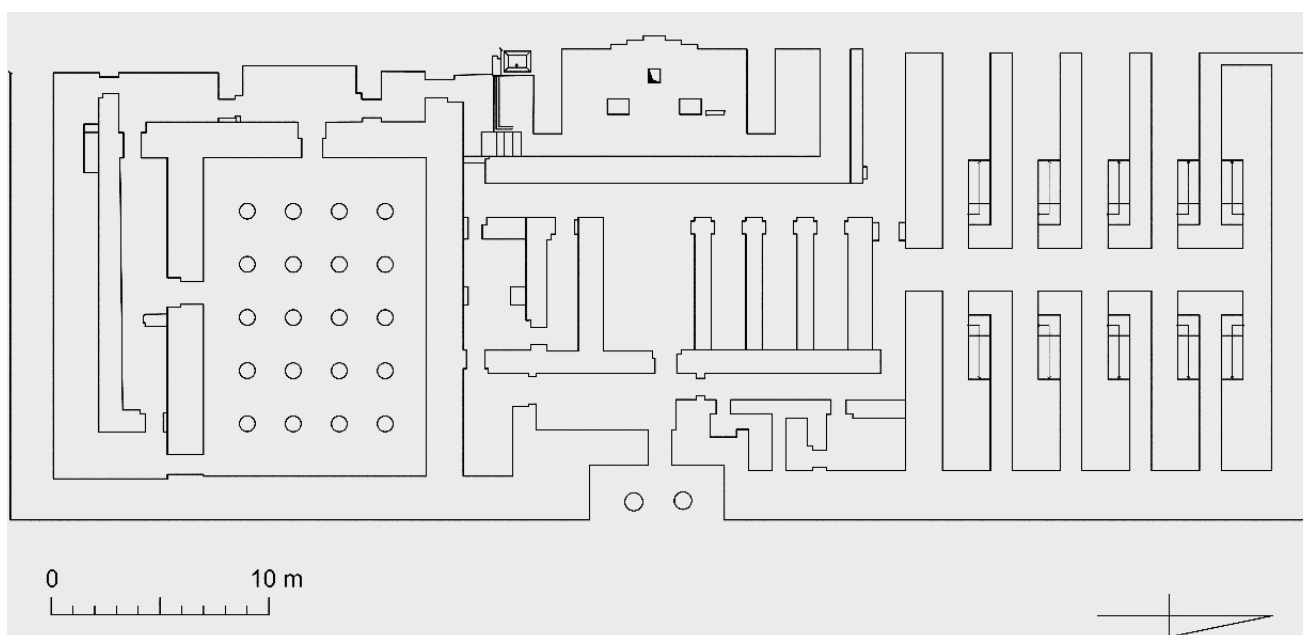


*Plán  
Sahureova  
zádušního  
a údolního  
chrámu*

Zádušní chrám v nové koncepci Sahureova pyramidového komplexu tvořilo několik přesně stavebně a funkčně definovaných částí: vstupní síň, otevřený sloupový dvůr, příčná chodba, kaple s pěti výklenky pro sochy, obětní síň a skladištní komory. Vstupní síň, eg. *per veru* „místnost Velkých“ připomínala pradávny rituál, při němž se shromáždili velmoži, aby při pohřbu vzdali panovníkovi poslední poctu. V otevřeném sloupovém nádvoří, eg. *vesechet* „široká síň“, byla přinášena oběť pod širým nebem. Příčná chodba byla důležitou křižovatkou cest v chrámu, zatímco v kapli s pěti výklenky probíhal kult soch panovníka v jeho různých vladařských a božských podobách. Sklady měly čistě funkční význam, neboť sloužily k uložení kultovních nádob a předmětů a k přechovávání obětí. Z kultovního hlediska nejdůležitějším místem v chrámu byla obětní síň přiléhající svou západní stěnou ve tvaru dveří k pyramidě. Těmito tzv. nepravými dveřmi faraonův duch vstupoval do síně a přijímal symbolicky obětiny kladené mu zde zejména při ranním obřadu na oltář.

Z tohoto na dlouhou dobu pevně daného rámce uspořádání pyramidového komplexu se velmi zásadně vymyká hrobový komplex Sahureova vnuka Neferreua, vybudovaný rovněž na tehdejší královském pohřebišti v Abúsíru. Klíčem k pochopení zvláštností Neferreua hrobového komplexu je skutečnost, že tento panovník zemřel nečekaně, velmi mlád a velmi záhy po nástupu na trůn, po necelých dvou letech vlády. Jeho hrob musel být dokončen spěšně a z úsporných důvodů v podstatně zredukované podobě. Chybí v něm údolní chrám i vzestupná cesta. Rozestavěná pyramida dosahovala v době Neferreovy smrti výšky pouhých asi sedmi metrů a na této úrovni byl tvar stavby změněn na nízký komolý jehlan. Tvar tak spíše připomínal soudobé soukromé hrobky nazývané mastaby. Kněží Neferreua kultu tuto hrobku nazývali *iat* „pahorek“, což ostatně byl její skutečný náboženský význam. Královská hrobka ve tvaru pyramidy, tedy i tato nedokončená a přestavěná, byla totiž považována za symbolický počáteční pahorek, který se při stvoření světa vynořil z pravodstva a na němž bůh - stvořitel dal vzniknout život. Hrobka se tak symbolicky stala místem znovuzrození a věčného života.

Opravdu jedinečnou součástí Neferreua hrobového komplexu je zádušní chrám, jehož originální plán a postupná modifikace dokládají invenci stavitelů i jejich pozoruhodnou schopnost improvizace. Vytvořili tak dílo, které nemá mezi královskými pyramidovými komplexy Staré říše obdoby a jenž nám umožňuje lépe pochopit mnohé aspekty tehdejšího královského zádušního kultu.



Plán Neferreua počátečního zádušního chrámu

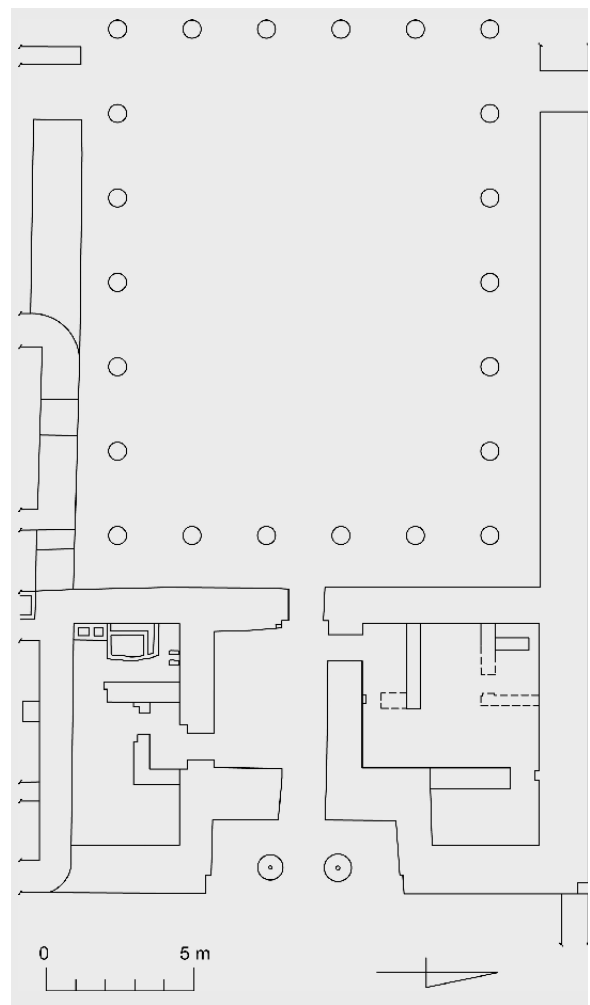
Ve své počáteční podobě tvořila místo Neferreova zádušního kultu malá stavba z vápencových bloků umístěná ve východozápadní ose hrobky a přiléhající k její východní stěně. Byla vybudována současně s obkladem hrobky z hlazených bloků jemného vápence a tvořila ji široká obětní síň, jejíž strop podpíraly dva pilíře. Na severu síně ležela jediná skladištní komora, na jihu pak otevřený vestibul s očistným bazénkem. Stavba byla přístupná od jihu nízkou rampou. Stavitelé se v této fázi zjevně inspirovali plánem tzv. východní obětní kaple u pyramidy zakladatele 5. dynastie Veserkafa v Sakkáře.

Počáteční stavba snad mohla uspokojit jen nejnnutnější kultovní požadavky související s Neferreovým pohřbem, sotva však panovníkův dlouhodobý zádušní kult. Velmi záhy, vlastně plynule, došlo k rozšíření stavby, tentokrát již ne v kameni, ale v sušené cihle. Podél celé východní stěny hrobky byl vybudován nízký, asi čtyři metry vysoký chrám s mohutnou obvodní zdí. Vchod uprostřed východní stěny zdobila dvojice čtyřstvolových lotosových sloupů. Na rozdíl od standardních zádušních chrámů té doby byl Neferreův chrám orientován v severojižním směru. Stavitelé se v této etapě velmi pravděpodobně inspirovali plány tzv. vnějších kaplí soudobých velkých soukromých hrobek.

Vnitřní uspořádání časného Neferreova chrámu bylo zcela originální. V centrální části chrámu, v prostoru mezi sloupovým vchodem a počáteční kamennou stavbou s obětní síní, ležel nevelký otevřený dvůr a čtyři skladištní komory. Severní část chrámu vyplňovalo pět párů dvojpodlažních skladištních komor, které byly ve správě zádušního kněžstva uspořádaného do pěti směn, z nichž každou tvořily dvě sekce. Jižní část chrámu vyplňovala velká sloupová síň se dvaceti šestistvolovými lotosovými sloupy. Strop síně, omalovaný modře, zdobily zlaté hvězdy. Podoba tohoto hypostylu byla pravděpodobně inspirována trůnní síní v královském paláci. Četné nálezy zlomků Neferreových soch napovídají, že právě tato síň převzala funkci kaple s pěti výklenky a stala se místem kultu královských soch. Z písemných památek, které se v chrámu dochovaly víme, že ji kněží nazývali *per tut* „místnost sochy“.

Současně s tímto časným chrámem byla před jeho jihovýchodním průčelím vybudována další velká stavba, jatka. Kněží je nazývali *hut nemet* „dům nože“. Jde rovněž o originální stavbu a zatím nejstarší archeologický doklad jatek ze starého Egypta. Jatka měla otevřený dvůr, na němž bylo možné porážet až tři větší zvířata současně, místnost s řeznickým špalkem a další dvě místnosti na tepelné zpracování masa. Podstatnou část jatek však vyplňovalo pět dvojic dvojpodlažních skladů a jeden velký jednopodlažní sklad.

Jakkoli časný chrám vytvářel plně uspokojující podmínky k pěstování Neferreova zádušního kultu, časem se prosadila snaha přece jen přiblížit jeho podobu soudobému standardnímu plánu zádušního chrámu. Chrám byl rozšířen, opět cihlovým zdivem, k východu a především doplněn o otevřený sloupový dvůr tak, že se severní zeď jatek stala jižní zdí tohoto dvora. Funkce jatek tím byla pochopitelně ukončena a stavba sloužila už jen jako doplňující sklad.

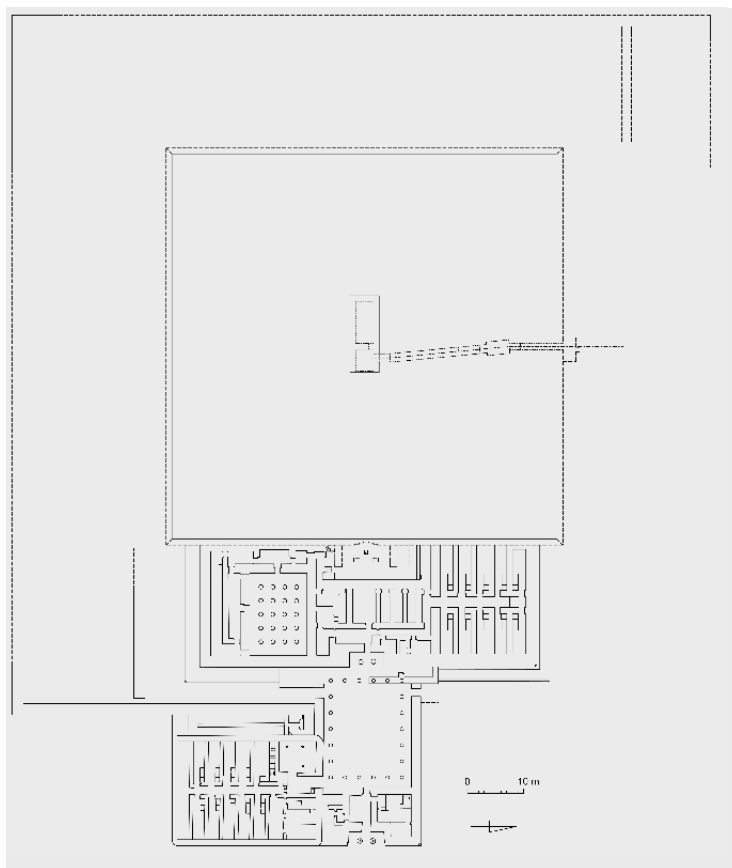


Plán rozšířeného Neferreova chrámu

Otevřený dvůr byl opatřen ochozem, jehož dřevěný strop podpíralo dvacet jednoduchých dřevěných sloupů napodobujících kmen stromu. Sloupy byly pravděpodobně potažené štukem a snad i omalované tmavočervenou barvou. Stěny ochozu byly zřejmě nezdobené, jen obílené, a pouze strop byl možná omalovaný modře a zdobený hvězdami ve snaze napodobit noční, resp. podsvětní oblohu. V severozápadním rohu dvora se velmi pravděpodobně nacházel oltář, na němž měla být v souladu s chrámovým kultem denně přinášena tzv. *imej vesechet* „oběť v otevřeném dvoře“.

Chrám, jehož půdorys rozšířením získal standardní podobu písmene T, byl doplněn o nový monumentální vchod. Tvořila ho dvojice mohutných pylonovitých staveb ze sušených cihel, mezi nimiž byla umístěna dvojice vápencových šestistvolových papyrusových sloupů. Součástí vstupního areálu byla místnost s bazénky na rituální očistu kněží vstupujících do chrámu a také kancelář, v písemných pramenech zvaná *areret*, kontrolující vstup osob, snad i příjem dodávek obětí plynoucích do chrámu. Jak nám dokládají zbytky papyrového archivu nalezené v Neferreově chrámu, původně šlo o poměrně velké množství obětí čítající měsíčně tisíce kusů pečiva, stovky ptáků aj. Vše, co bylo Neferreovu duchu na oltáři symbolicky předloženo, bylo po skončení obřadů kněžími spotřebováno. V souvislosti s měnicími se sociálně – ekonomickými podmínkami v zemi se již v průběhu 5. dynastie pyramidové komplexy stávaly místem redistribuce obětí pro stále početnější řady kněží a úředníků, kteří v době panovníkovy vlády vykonávali své funkce a posléze i svůj zádušní kult spojili s panovníkovým.

Poté, co se panovník Menkauhor rozhodl opustit královské pohřebiště v Abusíru a postavit si svůj pyramidový komplex na jiném místě, začaly kultury v abúsírských zádušních chrámech upadat. Nedostávalo se prostředků na opravu chátrajícího zdiva a posléze ani na samotný zádušní kult. Kněží ubývalo a ti, kteří zůstávali, se nastěhovali přímo do Neferreova chrámu a v otevřeném sloupovém dvoře si postavili jednoduché příbytky. Neferreův zádušní kult pozvolna vyhasínal a po bezmála půldruhém století zcela zanikl. Devastace chrámu generacemi vykradačů hrobů a posléze i zlodějů kamene proměnila pyramidový komplex ve smutně vyhlížející rozvaliny, které však ani v nejmenším neubírají na originalitě jeho původního plánu i na významném postavení, které tato památka zaujímá mezi královskými hrobkami z doby stavitelů pyramid a v dějinách egyptské archeologie vůbec.



*Původní  
plán celého  
Neferreova  
pyramidového  
komplexu*

## Literatura

Schafer, Byron E. (ed.)

1998 *Temples of Ancient Egypt*, Ithaca, N. Y.: Cornell University Press;

Verner, Miroslav et al.

2005 *Abusir IX. The Pyramid Complex of Neferra. The Archaeology*, Praha: Český egyptologický ústav (v tisku);

Verner, Miroslav

1997 *Pyramidy. Tajemství minulosti*, Praha: Academia.

