



Obr. 1 Interiér hrobky vezíra Pepiancha Cheryiba, pohřebiště v Méru (foto V. Dulíková)

Vývoj ve staroegyptských provinciích do konce Staré říše¹

Veronika Dulíková – Lucie Jirásková

Staroegyptská civilizace je tradičně považována za dar Nilu, jelikož to byl právě on, jenž díky své vodě a pravidelným záplavám přinášejícím úrodné bahno na políčka egyptských zemědělců zajišťoval přežití lidí obývajících jeho břehy. Suché podnebí oblasti, která se od 6. tisíciletí př. Kr. postupně přeměňovala v poušť, způsobilo úplnou závislost místních obyvatel na tomto základním zdroji vody. Řeka vytvořila v jinak postupně více a více nehostinné oblasti pás úrodné půdy táhnoucí se stovky kilometrů až k pobřeží Středoziemního moře, kde se větvila do četných ramen a vytvářela úrodnou oblast delty. Kvůli této rozlehlosti a velkým vzdálenostem mezi jednotlivými městy a vesnicemi v údolí bylo nutné již v zárodku staroegyptského státu vytvořit systém správy, který by tento dlouhý pás země udržel pohromadě pod vládou jednoho panovníka a jeho úředníků. Ti sídlili v rezidenci situované v Raně dynastické době a Staré říši na rozhraní dvou tradičních celků nazývaných Horní a Dolní Egypt. Zde, v Bílých zdech – politickém a kulturním centru země – vznikl administrativní aparát, který dohlížel také na vývoj v oblastech mimo hlavní město (tj. memfidský region), jež jsou obecně nazývány provinciemi.²

Ještě před vznikem sjednoceného státu existovala v údolí Nilu četná města a vesnice. Informace o nich jsou prozatím bohužel limitovány poměrně úzkým rozsahem archeologických prací, ale i přesto je možné sledovat jejich vývoj směrem ke konci 4. tisíciletí, kdy vznikl staroegyptský „stát“.³ Z oblasti delty je známo větší množství osídlení než z Horního Egypta, kde byla doposud zkoumána především pohřebiště (Hendrickx – van den Brink 2002).

Ovšem i pohřebiště určitým způsobem vypovídají o chodu měst, tradicích a sociálních a ekonomických možnostech jejich obyvatel vůbec. Bohužel však z tohoto rozporu vyplývá i vnímání obou oblastí jako rozdílných kulturních celků, ačkoliv v nedávné době začaly diskuse o tom, jednalo-li se skutečně o dvě rozličné kultury (Köhler 1996; 2008). Tzv. hornoegyptská kultura byla považována za vyspělejší a bohatší, a tudíž bylo v chápání vědců její postupně



Obr. 2 Mapa nilského údolí (kresba L. Vařeková)

rozšíření do Dolního Egypta přirozeným a nutným vývojem. Christiana Köhlerová ovšem upozornila na to, že o jednu kulturu se mohlo jednat již nejméně od doby Nakáda II či dříve. Dohledala větší množství podobností v materiální kultuře a odlišnosti, které jsou vnímány jako určující pro jejich rozdílnost, pokládá především za výsledek přírodních podmínek a dosavadního výzkumu, kdy jsou porovnávány nesrovnatelné jednotky. Současně upozornila na regionální specifika v rámci hornoegyptských lokalit, která mohou být vnímána stejně jako odlišnosti vzhledem k deltě. Z hlediska posuzování vyspělosti a bohatství je dále nutné brát zřetel na dostupnost luxusnějších materiálů v kontextu okolního prostředí. To, co bylo běžně dostupné v Horním Egyptě, muselo být do Dolního Egypta často dováženo z velkých dálek, a tudíž byly na získání těchto komodit vydávány mnohem větší prostředky.

Z hlediska způsobu sjednocení pásu nilského údolí (obr. 2) pod vládu jednoho panovníka a správu centrální administrativy bylo dosud uvažováno především o ovládnutí severu panovníky z jihu. Na základě hmotných pramenů typu Narmerovy palety byl přechod k novému celku považován za násilné připojení území silnější a vyspělejší kulturou, která na sever postupovala zřejmě z důvodu získání jednak úrodné půdy a jednak dobrého přístupu k luxusnímu zboží ze Syropalestiny. Ačkoliv obrazové prameny vypovídají o boji, nebylo v rámci archeologických nálezů objeveno žádné zničené město nebo pohřebiště násilně usmrčených a ve stejnou dobu pohřbených lidí. Stejně tak chybějí doklady ukládání většího počtu zbraní do hrobů, které by nasvědčovaly bojovné náladě tohoto období. Nálezy z Búto (obr. 3) dokonce ukázaly, že se postupně v jedné vrstvě začaly mísit tradice hornoegyptské s dolnoegyptskými – především co se týče keramiky – až nakonec došlo k výhradnímu užívání technik a materiálů typických pro nakádskou kulturu. Až poslední roky přinesly další pochybnosti o postupném a mírovém

přechodu k jednotnému celku a ukázaly, že situace vypadala složitěji. Polské výzkumy na lokalitě Tell el-Farcha v deltě odkryly zbytky velké administrativní budovy, která byla zřejmě zničena určitou formou destrukce. Ta je viditelná i mezi jednotlivými vrstvami na západním pahorku. Stejně tak archeology zarazí skutečnost, že se zde poměrně pravidelně na sobě střídá osídlení a pohřebiště, což může svědčit o nově příchozích obyvatelích. Prozatím nejsou výsledky natolik jasné, aby bylo možné dělat určité závěry. Přinejmenším je však třeba upozornit na skutečnost, že na dalších lokalitách zkoumaných ve východní deltě, tedy oblasti, kudy zřejmě proudily obchodní karavany do Syropalestiny, bylo pozorováno poměrně jasné oddělení vrstev dolnoegyptské a hornoegyptské kultury. Tento rozpor může spočívat v zeměpisné poloze jednotlivých lokalit. Búto se nachází více na západ, mimo obchodní trasy, jejichž ovládnutí bylo jistě jedním z hlavních cílů hornoegyptských vládců. Proto je možné ve východní části delty pozorovat rychlý přechod – možná i formu „násilného“ ovládnutí, a v západní části delty pouze přechod postupný, vyvolaný pomalým pronikáním.

Ať již sjednocování probíhalo jakkoliv, bylo po jeho završení potřeba vytvořit systém, který by udržel získaná území závislá na nové správě. Dá se říci, že použité mechanismy nepatřily pouze do sféry administrativní, ačkoliv její vytvoření bylo zpočátku zásadním krokem. Velice důležitým prvkem nového správního celku bylo plošné přijetí určité koncepce vlády a postavení panovníka. Zda byl považován v souladu s pozdějšími představami za žijícího boha již před Narmerem, je otázkou. Postava boha Hora, která se týčí nad královským jménem v serechu (stylizovaném průčelí královského paláce), mohla zastupovat pouze božského ochránce panovníka jako výjimečné osoby, ale nemusela jemu samotnému dodávat božský aspekt. Skutečnost, že serech se sokolem nad jménem panovníka byl užíván již v době před počátkem 1. dynastie, ukazuje na zatím nejasnou funkci tohoto symbolu. Zřejmě se nejednalo pouze o hornoegyptskou záležitost, jelikož některé serechy jsou doloženy pouze v severní části údolí. Někdy značka dokonce nese dva sokoly stojící naproti sobě. Každopádně rozšíření vlády na větší území nutně vedlo k vytvoření určité koncepce, která by takovou vládu ospravedlnila a dodala jí význam, resp. přenesla na jejího nositele atributy, kterých nemohl dosáhnout nikdo jiný, a tudíž přirozeně vytvořila auru jeho nedotknutelnosti a neotřesitelné autority, jejíž zdroj nebyl v rukou lidí, ale vyšší moci. Již v rané dynastické ikonografii je možné dohledat vyobrazení typická pro pozdější tradiční charakteristiku panovníka jako vládce nad světem a ochránce Egypta. Jde o scény porážení nepřátel, ale také o vyobrazení rituálů, jejichž provádění patřilo do působnosti panovníka, jenž možná jako jediný zprostředkoval kontakt s božskou sférou.

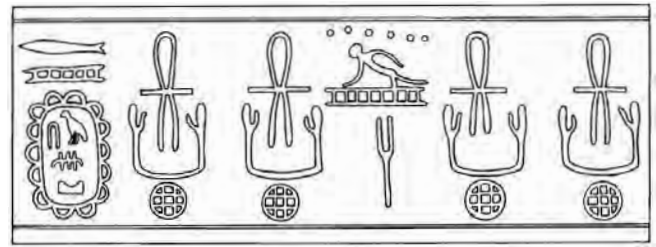


Obr. 3 Městské struktury z Predynastické a Raně dynastické doby v Búto odkryté německou expedicí (foto V. Dulíková)

Jako určitá forma dohledu nad vzdáleným územím mohl fungovat i kult místních božstev. Otázkou zůstává, nakolik se do něj panovník aktivně zapojoval. Většina chrámů, které fungovaly v Raně dynastické době, měla svůj původ zřejmě již v době Predynastické. Kromě chrámu v Hierakonpoli na lokalitě HK29A představovaly spíše menší svatyně začleněné do osídlení a sloužily potřebám místního obyvatelstva. Pokud by se panovník začal angažovat v těchto kultech, přebíral by fakticky zodpovědnost za svatostánek a povinnosti vůči uctívanému božstvu, a tak by skrze svoji autoritu zajišťoval přízeň boha nejen své osobě, ale i na něm závislým poddaným. Co se týče dokladů z jednotlivých lokalit, zdá se, že kult zůstával spojen pouze s místní kulturou – lidmi, kteří sem přinášeli různé votivní dary (zejména lidské a zvířecí figurky). Například na Elefantině svědčí stavba královské pevnosti dokonce o ignoranci vůči místnímu Satetinu kultu, jelikož stavba ohradní zdi zasáhla do území svatyně a narušila její chod. Konkrétní doklady zapojení panovníka do místních kultů spadají až do doby Staré říše. I přesto však určitá aktivita ze strany dvora v tomto směru v provinciích existovala. Vypovídají o ní textové prameny, především Palermská deska, kde je poměrně často uveden zápis o vytvoření sochy určitého boha.

Je velmi pravděpodobné, že nad místním panteonem již v nejstarší době existovala jakási „státní“ ideologie, která nejen definovala postavení panovníka v rámci společnosti, ale zrovna tak určovala fungování celé společnosti na bázi božských zásahů a mytických cyklů. Minimálně užívání jmen několika bohů (např. Neit) v rámci vlastních jmen příslušníků panovnického dvora a zmínky o svatyních s jejich symboly na pečetích a destičkách svědčí o univerzálnosti těchto božstev alespoň v rámci elity, která byla nositelem ideologie.

Náboženský aspekt vlády by nestačil, kdyby nevznikl aparát, který zajistil i ekonomickou svrchovanost panovníka jako vládce nad vším územím a majitele veškerého bohatství a darů země. Za prvního panovníka 1. dynastie Narmera začalo zřejmě pouze jeho pomalé formování. Bohužel nejsou dochovány žádné záznamy pro dobu Narmerovy vlády na Palermské desce, která představuje důležitý zdroj informací pro období krátce po vzniku „státu“. Panovník zřejmě stále vládl z oblasti Abydu, jelikož nejstarší elitní hrobka v Sakkáře je datována do doby vlády Ahy. V Memfidě pravděpodobně ještě nebylo založeno správní centrum, jež shromažďovalo nejdůležitější úředníky, členy královské rodiny. O jejich trvalém pobytu v oblasti svědčí právě existence hrobek, které si zde nechávali budovat. Na protějším břehu pak postupně narůstalo pohřebiště v Heluánu, kde nacházeli místo posledního odpočinku nižší úředníci postupně narůstající správy. O způsobu vazby na provincie mimo hlavní město snad svědčí zápis z Palermské desky o pravidelné aktivitě panovníka s názvem „následování Hora“ (*šmsw Hr*). Podle dosavadních výkladů se jedná o cestu panovníka doprovázeného některými jeho úředníky podél řeky za účelem výběru daní, řešení soudních sporů a případně verbování pracovní síly na královské stavby a do armády. Z tohoto hlediska se zdá logické uvažovat o tom, že v provinciích na určených místech působili lidé, kteří výše zmíněnou činnost v oblasti předem připravili. Ačkoliv centrální správu zajišťovala královská rodina, v provinciích se zřejmě jednalo o místní „vládce“ ve službách panovníka. Přinejmenším na počátku státu bylo pro panovníka výhodné přivést je pod svou kontrolu. Příchod nových a v oblasti neznámých úředníků by mohl vyvolat nepokoje. Proto bylo snadnější využít tradičních autorit. Oproti službě nadřazenému vládcí získali tito lidé nové výhody, které dále zvýraznily jejich význam v daném regionu. Mohlo se například jednat o luxusní zboží, jež díky novému způsobu shromažďování a redistribuce bylo pro lokální vládce dostupnější než dříve. Tuto situaci snad odráží větší hrobky, které se na některých provinčních



Obr. 4 Otvor pečeti nalezený v jedné z elitních hrobek v Sakkáře nesoucí jméno a tituly hodnostáře Hemaky (Kaploný 1963: Abb. 215)

lokality objevují. Téměř po celé zemi došlo se vznikem „státu“ k postupnému nárůstu velikosti hrobek a pohřební výbavy. Jedná se tak o důsledek centrálního zajištění různých druhů výnosů a jejich přerozdělování, resp. větší dostupnosti mnoha materiálů. Pozdější reformy, které proběhly v průběhu 1. dynastie, však nasvědčují tomu, že systém se zřejmě úplně neosvědčil a panovník potřeboval utužit svou kontrolu nad rozsáhlým územím přerozdělením úkolů v rámci správy a založením nových úřadů.

Dalším prvkem provincií spojeným s panovnickým dvorem byly paláce, které se snad nacházely v nejdůležitějších centrech nejstaršího „státu“. Doklady o nich jsou sice sporé, ale dá se předpokládat, že čekají na své objevení. Z dosavadních výzkumů se zdá, že taková stavba stála v Hierakonpoli, ovšem jedná se o výsledek již velmi starých výzkumů. Ke kultu a úřadu panovníka mohla patřit i další stavba, která byla na této lokalitě objevena. Jedná se o pahorek z cihel, který byl původně interpretován jako místo chrámu, ovšem podle nové interpretace se zdá, že se spíše jednalo o místo spojené s kultem či úřadem panovníka (McNamara 2008). Královský palác známe také z Elefantiny, která hrála důležitou roli na hranicích Egypta a Nubie, kudy proudilo především africké exotické zboží. Náznaky větších administrativních budov pocházejí i z dalších lokalit, ale až nové výzkumy ukáží, jaký byl jejich skutečný rozsah či význam. Královské stavby musely v provinciích existovat a pravděpodobně vznikaly postupně. Zpočátku snad bylo možné organizovat správu z lodě, případně z nějakých dočasných instalací. Stále četnější návštěvy panovníka a především jeho úředníků, kteří pro zvládnutí správních úkonů patrně potřebovali pobýt nějakou dobu v provinciích, si vyžádaly zřízení určitých základů.

K zajištění materiálního dostatku pro vládnoucí skupinu stačilo vybírání daní v jednotlivých regionech. Systém výběru, uskladnění a další distribuce si vynutil vznik úřadů, které tuto činnost nejen kontrolovaly, ale především fyzicky zajišťovaly.⁴ O jejich existenci svědčí především otisky pečeti (obr. 4), destičky přivěšované k obětinám a nápisy na stélách, jež nesou jména a tituly představitelů různých institucí. Právě tyto památky zmiňují např. centrální pokladnici, která byla již od počátku dělena na dolnoegyptskou (*pr-hd*) a hornoegyptskou (*pr-dšr*). Jednalo se v podstatě o nejdůležitější správní úřad, který se staral o pružnost nového systému shromažďování zemědělských plodin a hospodářských produktů, a dával tak do rukou panovníka významnou ekonomickou moc. Zpočátku se pokladnice mohla starat i o jejich redistribuci, o něco později – doložený je od 2. dynastie – vznikl za tímto účelem zvláštní úřad (*pr-hry-wdb*). Z pole působnosti královských pokladnic byly zřejmě původně vyčleněny královské domény fungující samostatně. Zásadnější změnu pravděpodobně přinesla doba vlády panovníka Dena, páteho panovníka 1. dynastie, jemuž jsou připisovány četné administrativní a s ním spojené hospodářské reformy. Z dostupných pramenů vyplývá, že mezi ně patřila i proměna funkce centrální pokladnice a její rozčlenění na další pododdělení. Většina dalších titu-



Obr. 5 Malá pyramida u Kuly (6 km severně od Hierakonpole) byla postavena z hrubých kusů vápence (foto V. Dulíková)

lů je spojena se správou jednotlivých domén. Jelikož je nejstarší písmo stále předmětem zkoumání a mnoho titulů je v rámci shluků znaků obtížně interpretovatelných, jsou nejčastěji rozeznávány tituly známé z pozdějšího kontextu. Mezi ně patří různí správci, jejichž hierarchie stále není příliš jasná.⁵ Kromě správců domén je znám od konce 1. dynastie i „správce pouštních oblastí“ a od vlády Chasechemueje je doložen titul pro „správce cizích zemí“ (Andrássy 2008: 10–17). Zvláštní část úředníků byla začleněna do instituce královského paláce (*pr-nswt*), která mohla být nejvyšší instancí zastřešující další úřady. Vedle vysokých hodnostářů, jako byli správci a nositelé pečeti, zaměstnával panovník spoustu písařů a dalších nižších úředníků zodpovědných za drobnější úkony.

Kromě majetku panovníka, jenž sloužil pro obživu všech obyvatel Egypta, existují doklady o zvláštních zařízeních, která měla specifickou funkci a zprávy o nich se objevují jen v určitém kontextu. Jedná se o domény a statky, jež zřejmě zásobovaly zádušní kult panovníka a jeho rodiny, resp. úředníků (Wilkinson 1999: 119–124). A právě s těmi souvisí otázka provincií nejvíce, jelikož se usuzuje, že byly zakládány v úrodných oblastech – zejména v deltě. Doloženy jsou již od doby Džera na pečeti nalezených v královských hrobkách, proto se uvažuje o jejich funkci pouze pro potřeby zádušní výbavy a následného kultu. Z titulů úředníků známe i jména statků, ovšem v menším množství než domén. Z tohoto důvodu je usuzováno na jejich nižší počet a jinou funkci. Podle některých badatelů představovaly centra pro vybírání daní v provinciích. Téměř všechny domény a statky nesly ve jméně atribut boha Hora, který odkazuje na spojení s panovníkem. Správci domén a statků většinou nesli tituly *ḥr*-*mr*, *ḥk3* nebo *ḥrp*. V době Andžiba snad byly tyto jednotlivé celky již podřízeny královské

pokladnici, která registrovala veškeré produkty a postupně se podle potřeby dělila na jednotlivá oddělení (Andrássy 2008: 9–16).

Ačkoliv se zdá, že správa provincií byla v Rané dynastické době pouze v plenkách, vyvinula se vzhledem k potřebám „státu“ poměrně rychle. Již z doby panovníka Dena existují doklady značek v pozdějších dobách používaných pro označení jednotlivých horno- a dolnoegyptských nomů. Prozatím se jedná o jednotlivé zmínky, ovšem pro dobu Chasechemueje je již dochována poměrně široká škála znaků pro nomy, která nasvědčuje větší rozvinutosti správy provincií v době 2. dynastie (Engel 2006). V jejím průběhu začal být starý rituál „následování Hora“ doplňován „sčítáním dobytka“, které na počátku 3. dynastie zřejmě úplně nahradilo zastaralou formu výběru daní. Ve stejné době mizí názvy královských domén, což značí změny jednak v systému správy země a jejích produktů, jednak také změny v rámci zádušních kultů (Andrássy 2008: 10).

Na konci 3. dynastie či na začátku 4. dynastie, tedy na počátku éry stavitelů pyramid, bylo v provinciích postaveno několik malých pyramid, které však na rozdíl od větších staveb tohoto druhu nebyly místem pohřbu panovníka, neboť žádná z nich neobsahovala struktury uvnitř, v podzemí či kolem pyramidy (obr. 5). O tom, proč jsou tyto pyramidky roztroušeny po celém Egyptě, a o jejich významu existuje množství teorií (podrobněji viz Verner 2008: 126–129). Jelikož tyto stavby stály v blízkosti tehdy existujících (eventuálně prozatím předpokládaných) správních center, jeví se jako nejpravděpodobnější, že výstavba těchto pyramid souvisela se správou provincií a mohla odrážet centralizační snahy státu (Papazian 2005: 107).

Pro dobu Staré říše se stěžejním pramenem zkoumání vývoje v provinciích stávají tituly, zejména ty související s administrativní činností. Ve druhé polovině Staré říše (5. a 6. dynastie) jsou to také hroby úředníků, jejichž výzdoba a četnost v tom kterém kraji vypovídají mnohé o egyptských provinciích. Dalšími doklady, jež doplňují obraz o oblastech mimo hlavní město, jsou archeologické nálezy měst a chrámů, kterých je však pro toto období poskrovnu, a písemné prameny zpravující o názvech a případně rozloze krajů a statků v nich. Představu o podobě staroříšských provinčních měst zhmotňuje svou výzkumnou prací například německá expedice pod vedením Dietricha Raueho, která pracuje na jihu Egypta v oblasti Asuánu na ostrově Elefantina, či expedice chicagské univerzity pod vedením Nadine Moellerové provádějící výzkumy v hornoegyptském Edfú (obr. 6). Anály a archeologické nálezy prozrazují, že panovníci poskytovali donace božstvům v chrámech po celé zemi a navštěvovali důležitá kultovní centra související zejména s královskou ideologií. Postupně byly chrámům bohů (včetně jejich kněží) svěřeny široké kompetence a ty se tak staly důležitými ekonomickými prvky v zemi (Papazian 2005: 238).

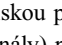


Obr. 6 Pozůstatek starověkého města a průčelí ptolemaiovského chrámu v hornoegyptské lokalitě Edfú (foto V. Dulíková)



Obr. 7 Procesí statků z hornoegyptských krajů v údolním chrámu Snofruovy Lomené pyramidy v Dahšúru (Fakhry 1961: pl. 12a)

Na počátku Staré říše – ve 3. dynastii – jsou doloženy dva správní tituly související se správou Horního Egypta. Jde o titul „náčelník“ (*hk3*), který zřejmě odkazuje k tomu, že správa velmi rozsáhlého území Egypta byla založena na místních náčelnících, a tak byla navázána na způsob správy, jenž zde již dříve existoval (viz níže). Důležitou jednotkou v provinčním Egyptě tohoto období byla vesnice, které vládl náčelník. Podle Christophera Eyrea (1994: 109) to byla oblast tak akorát velká na to, aby mohla být kontrolována vybíráním daní. Druhým titulem je „vůdce země“ (*sšm-t3*), o kompetencích jeho držitele však nic konkrétního není známo.

Ve 4. dynastii se objevuje titul „vládce či náčelník kraje“ (*hk3 sp3t*), jenž se vztahuje k menším územním jednotkám, krajům (nomům), na něž byla země rozčleněna. Použití hieroglyfického znaku *sp3t*  (znak představuje zemědělskou půdu protnutou schématicky znázorněnými zavlažovacími kanály) pro psaní slova „kraj“ (příp. „oblast“) je pochopitelné, bereme-li v úvahu výraznou zemědělskou strukturu raně dynastické společnosti, což se přirozeně odrazilo i ve správě (Martin-Pardey 1976: 13). Je tedy pravděpodobné, že titul „vládce kraje“ byl spojen se správou zemědělské půdy v Horním Egyptě.

Nomy pravděpodobně vznikly vytvořením určitého administrativního řádu či systému v rámci přirozeně sociálních a topografických hranic. Každý z těchto nomů fungoval jako miniaturní stát (Lehner 2000: 306). Seznamy krajů z období Staré říše se dochovaly zčásti nebo úplněji na stěnách chrámů a ve správních dokumentech. Nejstarší seznam nomů pochází z údolního chrámu Snofruovy Lomené pyramidy v Dahšúru. Je zde vyobrazen procesí statků z hornoegyptských krajů, které jsou reprezentovány ženskými postavami (obr. 7). Všechny statky kráčí směrem ke kaplím, tj. obětovat panovníkovi.

Úplnější seznam všech nomů pochází z poloviny 5. dynastie, ze slunečního chrámu postaveného králem Niuserrem, z tzv. Síně ročních období. Tento chrám se nachází v Abú Ghurábu, na lokalitě, která sousedí s českou koncesí v Abúsíru. Je to jeden z dvou dosud známých chrámů tohoto typu zasvěcených bohu Reovi. Kompletní seznam krajů se dochoval na zdech tzv. Bílé kaple vystavěné panovníkem 12. dynastie Senusretem I. (Střední říše) v Karnaku, kde je uvedena i jejich rozloha (obr. 8). Počet nomů se časem měnil. Některé se rozšiřovaly na úkor jiných, další zanikaly. Postupně se nomy staly pevně vymezenými oblastmi, jejich počet se ustálil na dvaceti dvou v Horním Egyptě a dvaceti v Dolním Egyptě.

tě. Organizačními formami v nomech byly „polní komplexy“ (*3ht*), „vesnice“ (*niwt*), „domény“ (*hwt*) a „statky“ (*pr*) (Helck 1974: 49).

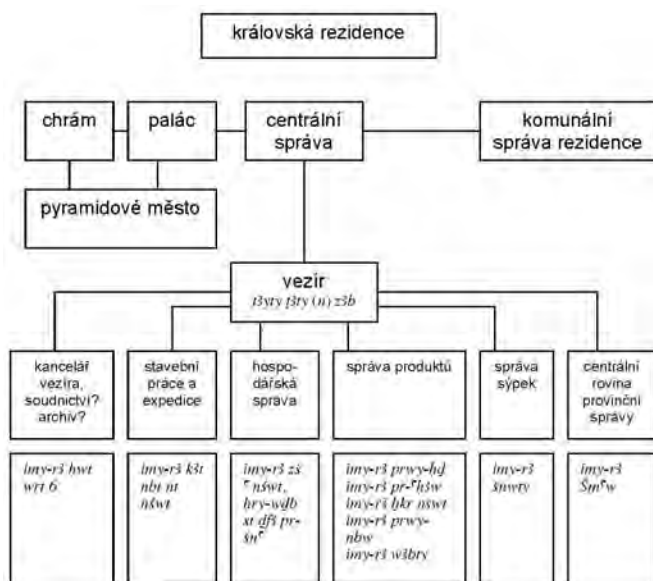
Dalším titulem, který je ve 4. dynastii doložen ve spojitosti s provinciemi, je „představený (královských) nařízení“ (*imy-r3 wpt*). Jeho držitel byl delegován centrální správou za účelem vykonávání činností spojených s využíváním provincií, pravděpodobně se jednalo o registrování půdy a k ní příslušejících obyvatel, tvorbu podkladů pro zdanění, kontrolu výběru daní apod. (Martin-Pardey 1984). První výskyt tohoto titulu je doložen v Sakkáre v hrobce Mecena, vysokého hodnostáře žijícího na počátku 4. dynastie.⁶

Vzájemný poměr těchto titulů – „vůdce země“, „vládce kraje“ a „představený (královských) nařízení“ – nelze určit. Z dochovaných pramenů bohužel nelze vysledovat, zda byl jeden z těchto titulů nadřazen druhému či nikoliv. Je však jisté, že se jednalo o vysoké úřední tituly spojené se správou provincií na jih od hlavního města.

Podle Petry Andrassyové (2008: 106) text v Mecenově hrobce jednoznačně ukazuje, že na počátku 4. dynastie probíhal proces, při němž král přebíral skutečnou dispoziční moc nad veškerou půdou, kterou delegoval na úředníky. V tomto období byla kromě vzniku různých forem vlastnictví půdy a výskytu nových správních titulů v nekrálovských hrobkách zavedena formule „král dává darem“ (*htp di nswt*).⁷ Tyto ukazatele nasvědčují tomu, že počátek 4. dynastie představoval výrazný mezník ve vývoji staroegyptských provin-



Obr. 8 Seznam staroegyptských krajů na zdech tzv. Bílé kaple v Karnaku (foto M. Frouz)



Obr. 9 Předpokládaný model státní správy ve Staré říši (podle P. Andrassy 1991: 4)

cií, neboť panovník nevlastnil půdu a nerostné suroviny pouze formálně, nýbrž stal se skutečným vlastníkem celé země.

V průběhu 5. dynastie se objevují tituly související s vnitřní kolonizací Horního Egypta, jako jsou např. „představený nových sídel/měst“ (*imy-r3 niwwt m3wt*), „představený královských lidí“ (*imy-r3 nswtjw*) – administrátor skupiny lidí, která byla přestěhována do nějaké části země a spadala přímo pod krále (Andrassy 2008: 108), „představený pevností“ (*imy-r3 mnww*) – patrně se jednalo o titul vojenské povahy, a mizejí tituly „vůdce země“ a „vládce kraje“.

Dalším výrazným předělem ve vývoji provincií bylo zřízení úřadu „představený Horního Egypta“ (*imy-r3 Šmʿw*) v rámci přestavby správního systému země panovníkem Niuserreem v polovině 5. dynastie, při níž byla zavedena řada nových úředních titulů. Titulatura vysokých hodnostářů byla od tohoto okamžiku mnohem delší a různorodější, než tomu bylo doposud. Titul „představený Horního Egypta“ se stal součástí titulatury vezírů, v níž byla od vlády tohoto panovníka explicitně vyjádřena odpovědnost vezírů za všechna důležitá odvětví státní správy: „centrální kancelář státní správy“ (*imy-r3 hwt wrt, imy-r3 hwt wrt 6*), „správa produktů“ (*imy-r3 prwy-hd*), „správa sýpek“ (*imy-r3 šnwty*), „stavební práce a expedice“ (*imy-r3 k3t nbt nt nšwt*), „hospodářská správa“ (*imy-r3 zš ʿ-nswt*) a „centrální rovina provinční správy“ (*imy-r3 Šmʿw*) (obr. 9). Ze skladby vezírské titulatury bylo evidentní jasné nadřazení nad jinými úřady, tj. vrchní dohled nad všemi resorty a zajištění jednotného postupu ve všech odvětvích státní správy. Prvním vezírem, jehož titulatura obsahovala nově zavedené tituly, byl Kai pohřbený v Sakkáře.

Jak již bylo zmíněno, první představení Horního Egypta byli vezíři úřadující v rezidenci. Byli tedy pohřbíváni na nekropolích příslušejících k hlavnímu městu. Později se výlučně spojení úřadu představeného Horního Egypta s úřadem vezíra v rezidenci vytrácí. Představenými Horního Egypta se stávají vysoce postavení hodnostáři v provinciích, kteří byli tamtéž také pohřbeni, jako např. Veni z Abydu, Kar z Edfú, Hemmin z Achmímu atd. Někteří z nich byli současně tzv. provinčními vezíry. Kromě úřadu vezíra v hlavním městě Memfidé byl na sklonku 5. dynastie zřízen i vezírát v provinciích. O významu tohoto úřadu a jeho kompetencích se vedou stále diskuse.

Co bylo podstatou úřadu představeného Horního Egypta a jaký byl jeho význam? Byl tento úřad spojovacím článkem mezi rezidencí a provinciemi (Martin-Pardey 1976: 152)? Nebo bylo pozadí

zavedení titulu komplikovanější a reagovalo na odstředivé snahy provinčních hodnostářů a na silnou a vzdorovitou provinční administrativu? Ke zřízení úřadu představeného Horního Egypta pravděpodobně vedla snaha jednak v maximální míře čerpat vše, co provincie mohly poskytnout, tzn. efektivněji vybírat daně, kontrolovat zemědělskou produkci, rekrutovat pracovní a vojenskou sílu, jednak vytvořit účinný kontrolní mechanismus dohlížející na úředníky a vyšší hodnostáře působící v provinciích. To vše se odehrávalo v souladu se zájmy, které vycházely z rezidence. Roli při vytvoření úřadu mohla též sehrát snaha zdůraznit podřízení správy provincií vezírovi a akcentovat postavení vezírátu také z hlediska geografického (z hlediska administrativního vyjádřeno totéž tituly, které vezíra prezentovaly jako šéfa všech resortů správy). Jak dokládají nápisy – někteří představení Horního Egypta ve svých biografiích, jež zanechali v hrobkách, uvádějí, že byli vychováváni na královském dvoře a pak byli vysláni do provincií – zavedení úřadu představeného Horního Egypta znamenalo posílení centrální správy v provinciích a současně představovalo novou rovnu provinční správy. Z uvedeného je patrné, že vznik úřadu pro správu jihu země měl složitější pozadí. Zjednodušující vysvětlení často uvádějí, že byl úřad reakcí na odstředivé snahy stále mocnějších provinčních hodnostářů, a že skrze rozvoj administrativních struktur rostla penetrační síla státu a jeho politická expanze do provincií (Eyre 1994: 109). Počátkem 6. dynastie moc hodnostářů ve stále sebevědomějších hornoegyptských provinciích sílila, podle Evy Martin-Pardeyové lze v tomto období úřad představeného Horního Egypta chápat jako ministerstvo pro záležitosti provincií (Martin-Pardey 1976: 156). Specialista na staroegyptské provincie Naguib Kanawati (1977: 69–79) studoval proměny finančních zdrojů hodnostářů v hornoegyptských krajích a v hlavním městě a současně porovnával nákladnost hrodek těchto vysoce postavených jedinců. Dospěl k závěru, že hornoegyptské provincie byly do konce Staré říše spojeny s hlavním městem a nevykazují žádné decentralizační prvky, jak se domnívali někteří badatelé, kteří zvýšenou četností a větší nákladností hrodek hodnostářů pohřbených mimo hlavní město pokládali za znak decentralizačních snah. Podle Kanawatiho tento vývoj odrážel snahu vysokých provinčních hodnostářů následovat výstavbou nákladnějších hrodek trend zavedený jejich protějšky v hlavním městě (Kanawati 1977: 78).

Lze předpokládat, že do zavedení úřadu představeného Horního Egypta v provinciích neexistoval žádný institucionalizovaný či konzistentní systém správy krajů, že význačná koncentrace moci a síly byla pouze v rezidenci. Významné mocenské teritoriální základny se formovaly v provinciích patrně ve druhé polovině 5. dynastie (Eyre 1994: 109).

Je otázkou, jak vypadalo personální obsazení správních postů v provinciích v první polovině Staré říše. Šířil se do oblastí mimo memfidský region okruh osob náležejících ke královskému dvoru, či měla provinční elita přístup k úřadům a hodnostem u dvora? Z dochovaných pramenů není jasné, zda hodnostáři v hlavním městě, kteří nesli tituly spojené se správou provincií, byli reprezentanty dvora, či zda to byli lidé pocházející z provincií a sídlící u dvora (Eyre 1994: 108). Tytéž otázky jsou nasnadě při řešení původu držitelů titulu „představený Horního Egypta“ pohřbených v provinciích. Pocházeli z rodin tradičních držitelů úřadů? Měli původ v provinciích? Indikovaly sňatky mezi královskou rodinou a členy vlivných provinčních rodin politické spojenectví koruny a těchto mocných rodin, či na nich byla postavena moc tzv. nových mužů (Eyre 1994: 118)? Takovéto propojení královské rodiny a rodiny hodnostářů žijící v Abydu nastalo za panovníka 6. dynastie Pepiho I., který se oženil s dcerami vezíra Chuje. Tyto dívky se staly králov-



Obr. 10 Pohled na jižní část nekropole v Hawašši (foto V. Dulíková)

nami Anchesenpepi I. a Anchesenpepi II. Jejich bratři, Džau a Idi, byli rovněž držitelé vezírského titulu, stejně jako jejich matka Nebet.⁹

V 6. dynastii byl zaveden nový titul nomarchy, „velkého správce nomu“ (*hry-tp ʿ3 n sp3t*). Na konci Staré říše se úřad představeného Horního Egypta rozdělil na několik úřadů spravujících menší celky. V několika nomech středního Egypta je doložen titul „představený Horního Egypta v (pro)středních nomech“ (*imy-r3 Šmʿw m sp3wt hry-ib*) (9.–15. hornoegyptský nom). Titul vlastnil např. Pepianch Cheryib („Prostřední“) pohřbený v Méru (obr. 1), pohřebišti ležícím ve 14. hornoegyptském nomu. Tento muž působil za vlády nejdéle vládnoucího krále starého Egypta, Pepiho II. Stal se vezírem a většina jeho synů byla též vysokými provinčními hodnostáři. Dále je doložen „představený Horního Egypta v severních krajích“ (*imy-r3 Šmʿw m sp3wt mḥtywt*) (16.–22. hornoegyptský nom). Pro obdobnou správu na jihu (1.–8. hornoegyptský nom) neexistují žádné doklady.

Na počátku Staré říše byl jen malý zlomek úředníků pohřben v provinciích, jejich hrobky se nacházejí na memfidské nekropoli. Ve druhé polovině 5. a zejména během 6. dynastie došlo k velkému nárůstu provinčních úředníků, kteří byli pohřbeni v provinciích. Zpravidla působili v rámci jednoho nomu a jejich úřad se stával dě-

dičným – oproti dřívější zvyklosti, kdy hodnostáři spravovali několik nomů současně. Tento vývoj byl dříve vysvětlován jako pokus o decentralizaci. Uvědomíme-li si však, že v období Staré říše žilo v Egyptě odhadem 1,2 milionu lidí a že tehdejší populace narůstala o 0,13 % ročně (Hassan 1997: 56),¹⁰ mohl být rozdíl v počtu obyvatelstva, které žilo v Egyptě krátce po sjednocení země a na konci Staré říše, tj. v rozpětí asi 1000 let, až několik stovek tisíc. V tomto světle se zvyšování počtu úředníků směrem ke konci Staré říše jeví jako pozvolné, přímo úměrné nárůstu staroříšské populace. V provinciích tak postupně přibývalo úředníků, aby byl co nejlépe zajištěn chod státu a výběr daní. V Horním Egyptě si své příbytky věčností nechávali stavět většinou ve skalách po celé délce Nilu. Některé skály byly hrobkami doslova proděravěny a připomínají emental (obr. 10). Z oblastí na sever od hlavního města bylo doposud odkryto jen velmi málo hrodek, ty navíc patří pouze nižším hodnostářům (např. v Bútó, Tell Bastě a Kóm el-Hisn).

Všechny výše uvedené staroříšské správní tituly se vztahovaly k Hornímu Egyptu. S územím delty se pojily tituly odlišné – na počátku Staré říše „administrátor kraje“ (*ʿd-mr* + znak kraje) a „vládce velké domény“ (*hk3 hwt ʿ3*), v 5. dynastii „představený kraje“ (*imy-r3* + znak kraje), ze 6. dynastie není žádný správcovský titul z oblasti delty znám – které měly spojitost s výrazně zemědělským

	Horní Egypt	Dolní Egypt
Raně dynastická doba ¹²	„administrátor“ (<i>ʿd-mr</i>) „vládce velké domény“ (<i>hk3 hwt ʿ3</i>) „správce“ (<i>hrp</i>) <i>h3ty-ʿ</i> (není český ekvivalent)	
3. dynastie	„vládce“ (<i>hk3</i>) „vůdce země“ (<i>sšm-t3</i>)	
4. dynastie	„vůdce země“ (<i>sšm-t3</i>) „vládce kraje“ (<i>hk3 sp3t</i>) „představený (královských) nařízení“ (<i>imy-r3 wpt</i>)	„administrátor kraje“ (<i>ʿd-mr</i> + znak kraje) „vládce velké domény“ (<i>hk3 hwt ʿ3</i>)
5. dynastie	„představený nových sídel/měst“ (<i>imy-r3 niwwt m3wt</i>) „představený královských lidí“ (<i>imy-r3 nswtjw</i>) „představený pevností“ (<i>imy-r3 mnww</i>) „představený Horního Egypta“ (<i>imy-r3 Šmʿw</i>)	„představený kraje“ (<i>imy-r3</i> + znak kraje)
6. dynastie	„představený Horního Egypta“ (<i>imy-r3 Šmʿw</i>) „velký správce nomu“ (<i>hry-tp ʿ3 n sp3t</i>)	

Přehled titulů vysokých hodnostářů souvisejících se správou provincií v Raně dynastické době a ve Staré říši

charakterem severní části Egypta, v němž se rozkládalo množství statků pro zabezpečení královského paláce, chrámů a zádušních kultů. V této části země není doložena žádná paralela k úřadu představeného Horního Egypta, který měl v kompetenci řízení jihu země. Důvodem pro absenci správce území delty jako celku může být torzovitost dochovaných pramenů,¹¹ ale také zemědělské využití severu země, které snad nevyžadovalo zastřešující správcovský úřad, jako tomu bylo u jižní části země. V porovnání s Horním Egyptem zde hrála jistě roli blízkost hlavního města a snadnější dostupnost do všech míst v deltě. Proto je možné, že vyšší hodnostáři působící v oblasti delty mohli být pohřbíváni na nekropolích náležejících k hlavnímu městu. Množství otázek spojených s vývojem dolnoegyptských provincií v Raně dynastické době a ve Staré říši snad v budoucnu zodpoví systematické archeologické výzkumy v deltě.

Závěr

Správa rozsáhlého celku, kterým se Egypt již na počátku svého sjednocení stal, nebyla jednoduchým úkolem. Moci se zhostila jedna privilegovaná rodina, jejímž úkolem bylo vytvoření systému, který udrží její postavení v rámci údolí Nilu i okolních zemí a zároveň zajistí obživu a prosperitu všem obyvatelům Egypta. Takový úkol jistě nebyl jednoduchý a vedla k němu dlouhá cesta, jež započala ještě před úsvitem 1. dynastie, která je pokládána za počátek staroegyptského „státu“. Zásadní krok představovalo přesídlení panovníka a jeho úředníků na sever, do Memfidy (staroegyptských Bílých zdí či Mennoferu). Ovšem stejně důležitým krokem bylo – přinejmenším v náboženské sféře – zachování významu Abydu, který dále sloužil jako královské pohřebiště. Založení hlavního města v místě, kde se Nil dělí na četná ramena delty, nebylo náhodné. Panovník se tím přiblížil jednak obchodním cestám směrem do Asie, jednak oblasti, která díky množství úrodné půdy snad živila velkou část země. Proto není překvapivým předpokladem, že se většina královských domén a statků nacházela právě v deltě. Určitá forma správy musela existovat již na dvoře abydoských vládců, ovšem rozloha nového celku si brzy vynutila mnohem širší a komplexnější správu skrze rozrůstající se instituce. Správci jednotlivých statků zajišťovali příjmy zřejmě především pro potřeby královské rodiny, která navíc vybírala daně v dalších částech údolí. Na této činnosti se zpočátku bezesporu podíleli přímo úředníci z hlavního města, kteří sem podnikali pravidelné cesty. Jednotlivé oblasti zůstávaly zřejmě stále pod správou místních „vládců“, formálně podřízených panovníkovi. Příklad Elefantiny svědčí o tom, že činnost královského dvora byla zpočátku samostatnou epizodou v rámci vývoje města a sledovala své vlastní zájmy bez ohledu na místní obyvatele.

Panovník byl formálně vlastníkem vší egyptské půdy, fauny, flóry a dalšího nemovitého majetku. Zpočátku byla jeho role natolik silná a ekonomická moc provincií – kromě delty, která byla pro svůj zemědělský potenciál zřejmě již od počátku pečlivěji kontrolována královskými úředníky – pravděpodobně natolik slabá, že se mohly odlehlejší oblasti Horního Egypta po nějaký čas vyvíjet s minimální kontrolou ze správního centra. Aby byla zajištěna nadřazená role panovníka, uskutečňoval vládce patrně pravidelné návštěvy významnějších center.

S postupným nárůstem počtu obyvatel rostl zároveň i ekonomický potenciál země. Státní správa sídlící v hlavním městě vyvinula takový způsob řízení, jehož prostřednictvím byla schopna dohlížet na jednotlivé oblasti, byť několik stovek kilometrů vzdálené od Memfidy. Poměrně široké kompetence dřívějších úředníků se postupně rozdělovaly mezi stále větší počet osob. Snaha o uchování tradičního systému, který panovníkovi zajišťoval veškeré výnosy, si

vynutila vznik propracovanějšího a dokonalejšího spravování země. Zefektivnění správy celého nilského údolí si nakonec vyžádalo, aby úředníci původně působící pouze z hlavního města začali pracovat a žít přímo v samotných provinciích, kde se nechávali i pohřbívat. Od druhé poloviny Staré říše to tedy nebyla již jen široká královská rodina, která držela v rukou moc a zastávala všemožné administrativní funkce. Významný podíl na organizaci státu získávaly další rodiny a od doby 6. dynastie dokonce rodiny působící přímo v provinciích. Postupně tak docházelo k byrokratizaci původně rodinné správy.

Co vedlo na konci Staré říše k úpadku celého systému udržovaného několik staletí, je neustále předmětem diskusí. Příčinou byl souběh několika faktorů, zejména ekonomických, státněsprávních a ekologických (podrobněji viz Bárta 2008: 137–142). Na sklonku Staré říše se výše nilských záplav snížila a nedostatek vody pro pole čekající na vláhu vedl k hladovění obyvatel země. Role panovníka jako ochránce řádu *maat* a živitele svých poddaných tím byla otřesena. Ani jeho správní aparát nebyl schopen situaci zvládnout, a tak se těžiště vývoje přeneslo do samotných provincií, kde začaly vznikat menší celky spravované místními vládci bez účasti úředníků z hlavního města. Vnímání královského kultu v oblasti politické i náboženské se velmi pozměnilo a trvalo mnoho dlouhých let, než došlo na počátku Střední říše k opětovnému nastolení správy celého území Egypta pod vládou jednoho panovníka.

Poznámky:

- ¹ Článek vznikl s podporou Grantové agentury Univerzity Karlovy v rámci projektu GA UK č. 53310.
- ² Pojem provincie má v Raně dynastické době a ve Staré říši odlišný význam, než jak se ho užívá ve spojitosti s Římskou říší, kdy tento termín označuje správní oblasti mimo vlastní území státu (Martin-Pardey 1976: 3).
- ³ Označení nejstaršího egyptského celku pojmem „stát“ zřejmě plně neodpovídá skutečné podobě tohoto systému. Zdá se, že se spíše jednalo o formu vlády a správy užívanou již dříve v rámci menších celků, a to vládu panovníka a jeho rodiny. O skutečném státu řízeném byrokracií je v egyptském kontextu možné mluvit až od druhé poloviny Staré říše. V samotném starém Egyptě není doložena existence slova „stát“, užíval se opis „patřící králi“ (*n nswt*) (Martin-Pardey 1984: 232).
- ⁴ V souvislosti s otázkou vývoje administrativy je často zmiňován i vznik písma jako prostředku, který byl nutný právě pro správu nově vzniklého celku.
- ⁵ Jedná se např. o tituly *hq3 hwt-3t*, *3d-mr*, *h3ty-3* a *hwp*.
- ⁶ Mecenova zdobená kaple a socha, jež stávala v serdábu, jsou dnes vystaveny v Egyptském muzeu v Berlíně.
- ⁷ Tato formule uváděla text na nepravých dveřích úředníků. Prezentovala krále jako poskytovatele všeho, včetně hrobky. Interpretace formulky je složitější, pro potřeby toho příspěvku postačuje uvedený zjednodušený překlad.
- ⁸ Jedná se o starší, tradovaný názor (např. Martin-Pardey 1976: 153–154). Podle Hrathe Papaziana (2005: 112) došlo podřízením tomuto úřadu k omezení jurisdikce každého kraje.
- ⁹ Nebet představuje první ženu, která byla nositelkou vezírského titulu. Funkci vezíra však zcela jistě nevykonávala. Titul jí byl pravděpodobně udělen jako výraz pocty a zdůraznění jejího postavení (matka dvou královen), byl tedy pouze rankovní, tj. indikátorem významného postavení této ženy (Dulíková 2008: 64–65).
- ¹⁰ Pro srovnání: v Nové říši žilo v Egyptě zhruba 2,1 milionu lidí, v Ptolemaiovské a Římské době asi 3,4 milionu. Rychlý nárůst obyvatelstva země na Nilu umožněný stálým zavlažováním půdy započal po roce 1820. V roce 1960 čítala egyptská populace 26 milionů (Hassan 1997: 56).

V současnosti žije v Egyptě asi 80 milionů obyvatel (přesný údaj není znám).

¹¹ Archeologický průzkum delty je velmi problematický. Badatelé se zde potýkají s několika problémy, jakými jsou především až několikametrové záplavové vrstvy půdy pokrývající starověké lokality, spodní voda, plochy dnes využívané egyptskými zemědělci (*felláhy*) atd.

¹² Z dochovaných pramenů nelze jednoznačně určit, zda se administrativní tituly v Raně dynastické době v Horním a Dolním odlišovaly, jako tomu bylo v období následujícím.

Literatura:

- Andrássy, Petra: 1991 „Zur Struktur der Verwaltung des Alten Reiches“, *Zeitschrift für Ägyptische Sprache und Altertumskunde* 118, s. 1–10.
- 2008 *Untersuchungen zum ägyptischen Staat des Alten Reiches und seinen Institutionen*, London – Berlin: Martin Fitzenreiter, Steffen Kirchner, Olaf Krisenleit [Internet-Beiträge zur Ägyptologie und Sudanarchäologie XI], <http://www2.hu-berlin.de/nilus/net-publications/ibaes11/index.html>.
- Bárta, Miroslav: 2008 „Kolaps Staré říše, éry stavitelů pyramid?“, in: Pokorný, Petr – Bárta, Miroslav (eds.). *Něco překrásného se končí. Kolapsy v přírodě a společnosti*, Praha: Dokořán, s. 121–144.
- Dulíková, Veronika: 2008 *Instituce vezírátu ve Staré říši*, Praha (nepublikovaná magisterská diplomová práce).
- Engel, Eva-Maria: 2006 „Die Entwicklung des Systems der ägyptischen Nomoi in der Frühzeit“, *Mitteilungen des Deutschen Archäologischen Instituts, Abteilung Kairo* 62, s. 151–160.
- Eyre, Christopher J.: 1994 „Weni's Career and Old Kingdom Historiography“, in: Eyre, Christopher J. – Leahy, Anthony – Leahy, Lisa Montagno (eds.). *The Unbroken Reed. Studies in the Culture and Heritage of Ancient Egypt in Honour of A. F. Shore*, London: Egyptian Exploration Society [Occasional Publication Series 11], s. 107–122.
- Fakhry, Ahmed: 1961 *The Monuments of Sneferu at Dahshur. Vol. II. The Valley Temple. Part I. The Temple Reliefs*, Cairo: General Organisation for Government Printing Offices.
- Hassan, Fekri A.: 1997 „The Dynamics of a Riverine Civilization: A Geoarchaeological Perspective on the Nile Valley, Egypt“, *World Archaeology* 29/1, s. 51–74.
- Helck, Wolfgang: 1974 *Die altägyptische Gaue*, Wiesbaden: Dr. Ludwig Reichert [Beihefte zum Tübinger Atlas des Vorderen Orients, Reihe B, Geisteswissenschaften 5].
- Hendrickx, Stan – van den Brink, Edwin C. M.: 2002 „Inventory of Predynastic and Early Dynastic Cemetery and Settlement Sites in the Egyptian Nile Valley“, in: van den Brink, Edwin C. M. – Levy, Thomas E. (eds.). *Egypt and the Levant. Interrelations from the 4th through the Early 3rd Millennium BCE*, London – New York: Leicester University Press, s. 346–399.
- Kanawati, Naguib: 1977 *The Egyptian Administration in The Old Kingdom. Evidence on its Economic Decline*, Warminster: Aris & Phillips Ltd.
- Kaplony, Peter: 1963 *Die Inschriften der ägyptischen Frühzeit. Bd. III*, Wiesbaden: Harrassowitz.
- Köhler, Christiana E.: 1996 „Evidence for Interregional Contacts between Late Prehistoric Lower and Upper Egypt – a View from Buto“, in: Krzyżaniak, Lech – Kroeper, Karla – Kobusiewicz, Michal (eds.). *Interregional Contacts in the Later Prehistory of Northeastern Africa*, Poznań: Muzeum Archeologiczne w Poznaniu, s. 215–225.
- 2008 „The Interaction between and the Roles of Upper and Lower Egypt in the Formation of the Egyptian State. Another View“, in: Midant-Reynes, Beatrix – Tristant, Yann (eds.). *Egypt at its Origins 2*, Leuven – Paris – Dudley, MA: Peeters – Departement Oosterse Studies [Orientalia Lovaniensia Analecta 172], s. 515–543.
- Lehner, Mark: 2000 „Fractal House of Pharaoh: Ancient Egypt as a Complex Adaptive System, a Trial Formulation“, in: Kohler, Timothy A. – Gummerman, George J. (eds.). *Dynamics in Human and Primate Societies. Agent-Based Modeling of Social and Spatial Processes*, New York – Oxford: Oxford University Press [Santa Fe Institute Studies in the Science of Complexity], s. 275–353.
- Martin-Pardey, Eva: 1976 *Untersuchungen zur ägyptischen Provinzialverwaltung bis zum Ende des Alten Reiches*, Hildesheim: Gerstenberg.
- 1984 „Gedanken zum Titel *jmj-r3 wpt*“, *Studien zur altägyptischen Kultur* 11, s. 231–251.
- McNamara, Liam: 2008 „The Revetted Mound at Hierakonpolis and Early Kingship: a Re-interpretation“, in: Midant-Reynes, Beatrix – Tristant, Yann (eds.). *Egypt at its Origins 2*, Leuven – Paris – Dudley, MA: Peeters – Departement Oosterse Studies [Orientalia Lovaniensia Analecta 172], s. 901–936.
- Papazian, Hratch: 2005 *Domain of Pharaoh: The Structure and Components of the Economy of the Old Kingdom*, Chicago: The University of Chicago.
- Verner, Miroslav: 2008 *Pyramidy*, Praha: Academia (2. vyd.)
- Wilkinson, Toby A. H.: 1999 *Early Dynastic Egypt*, London – New York: Routledge.
- 2000 *Royal Annals of Ancient Egypt: the Palermo Stone and its Associated Fragments*, London: Kegan Paul International.