

- Ersten Zwischenzeit*, Heidelberg: Heidelberger Orientverlag [Studien zur Archäologie und Geschichte Altägyptens 1].
- Scheele-Schweitz, Katrin: 2006 *Die Personennamen des Alten Reiches. Altägyptische Onomastik unter lexikographischen und soziokulturellen Aspekten*, Marburg (nepublikovaná disertační práce).
- Strudwick, Nigel: 1985 *The administration of Egypt in the Old Kingdom. The highest titles and their holders*, London: KPI [Studies in Egyptology].
- Verner Miroslav – Callender, Vivienne Gae: 2002 *Djedkare's Family Cemetery*, Prague: Czech Institute of Egyptology, Faculty of Arts, Charles University in Prague [Abusir VI].
- Vymazalová, Hana – Coppens, Filip: 2009 „Ilymeriho hrobka a okolní mastaby v jihovýchodním Abúsíru“, in: Dulíková, Veronika – Jirásková, Lucie – Mynářová, Jana (eds.). *Pražské egyptologické studie 6*, Praha: Karlova Univerzita v Praze, Filozofická fakulta, Český egyptologický ústav, s. 8–15.
- Wiese, André B.: 1996 *Die Anfänge der ägyptischen Stempelsiegel-Amulette. Eine typologische und religionsgeschichtliche Untersuchung zu den „Knopfsiegeln“ und verwandten Objekten der 6. bis frühen 12. Dynastie*, Freiburg: Vandenhoeck & Ruprecht Göttingen [Orbis Biblicus et Orientalis 12, Series Archaeologica].

Abstract:**Excavation of the physician Neferherptah's tomb**

During the archaeological season at Abusir South in the autumn of 2010, the Old Kingdom stone mastaba (AS 65) from the 5th Dynasty was unearthed. Its superstructure (18.0 × 8.8 m) consists of six rooms with their upper parts destroyed. A chapel with a limestone, badly eroded and uninscribed false-door was found situated in the northern part of the tomb. Hieratic masons' marks on some of the stone blocks of the mastaba revealed the name and main title of its owner, the chief physician (*wr swnw*) Neferherptah.

The substructure of the tomb comprises two shafts, orientated in the north-south direction and roughly hewn in bedrock. The body of the tomb owner was discovered placed in a burial pit and covered with a layer of Nile mud, which was once meant to symbolise the renewal of life after reaching the realm of afterlife. Both the burial chamber of Neferherptah (shaft 2) and the one of his wife (shaft 1) had been robbed already in antiquity.

Kamenné nádoby z mastaby AS 54 v jižním Abúsíru

Lucie Jirásková

Jedním z úkolů jarní výkopové sezóny roku 2010 bylo další odkrývání velké mastaby AS 54, která se nachází na dominantním místě v jižním Abúsíru. Z vrcholu vysokého pahorku shlíží na abúsírské wádí, které v minulosti představovalo hlavní přístupovou cestu do Sakkáry, kde již od 1. dynastie stály obrovské mastaby vysokých hodnostářů a členů panovníkovy rodiny a od počátku 3. dynastie i první pyramida – Džoserova. Nejen svou polohou, ale také značnými rozměry poukazuje hrobka AS 54 na význam svého původního majitele. Mastaba byla zkoumána ve dvou sezónách, v průběhu první – jaro 2009 – byla odkryta jižní kaple, patřící mužskému majiteli hrobky, a severní nika, vyhrazená pro obětiny přinášené jeho manželce. Druhá sezóna – jaro 2010 – se soustředila na výzkum pohřebních šachet. Místo severní šachty (šachta 1) bylo poměrně dobře viditelné již na začátku výzkumu, ovšem šachta jižní, patřící samotnému hodnostáři, nebyla dosud nalezena a její ústí zůstává nadále skryto. Čištění šachty 1 brzy ukázalo, že byla zřejmě již ve starověku předmětem zájmu zlodějů, a tudíž přinejmenším narušena nebo úplně vykradena. Největším překvapením bylo obrovské množství střepů kamenných nádob, které byly objeveny již v zásypu šachty a později i v pohřební komoře. Kromě nich bylo vyzvednuto větší množství keramiky, zbytky mědi, dřeva a několik úlomků kostí. Ve srovnání s množstvím kamenných nádob byly ostatní nálezy v menšině, a proto právě kamenné nádoby představují vedle keramiky jeden z klíčových zdrojů pro dataci hrobky. Až do důkladného zpracování existovala naděje, že by se po jejich očištění mohlo na povrchu objevit buď jméno panovníka, nebo samotného majitele pohřební výbavy i s jeho tituly. Čištění a třídění střepů proběhlo až na podzim roku 2011, kdy se ukázalo, že se jedná o širší škálu materiálů a nádoby různých druhů a typů.¹

Celkem bylo objeveno více než 900 různě velkých fragmentů v několika kontextech. Menší část byla nalezena na východ od ústí šachty 1, další drobné nálezy následovaly v jednotlivých vrstvách šachty. Největší objem byl odkryt v prostoru nade dnem šachty před odvaleným portulkulísem (velkým vápencovým blokem, který původně zatarasoval vstup do pohřební komory) a zasahoval do chodbičky vedoucí k pohřební komoře (v tomto případě se jednalo o největší kusy, s výjimkou velkého tácu odkrytého v pohřební komoře), kde střepy spolu s pískem a úlomky kamene vytvářely zásypový

kužel. Poslední a opět velké množství fragmentů bylo vyzvednuto z prostoru mezi dvěma zídkami, které byly s největší pravděpodobností sekundárně postaveny v západní části pohřební komory. Střepy pocházely z nejméně 128 nádob, ovšem ani jednu z nich nebylo možné zrekonstruovat v úplnosti. Tato skutečnost svědčí o tom, že buď původně pocházely z úplně jiného kontextu, anebo byly z šachty vyzvednuty (ať už ve formě celých nádob rozbitých venku nebo ve formě střepů) a poté nahnuty zpět s tím, že část zůstala mimo šachtu 1. Z celkového počtu bylo vytrženo 34 fragmentů,



Obr. 1 Severní nika mastaby AS 54, za níž se v písku rýsuje ústí šachty 1 (foto M. Bárta)

kteřé nemohly být spojeny s žádným jiným fragmentem a mohou být považovány za čistě intruzivní z jiného kontextu. Některé z těchto střepů, především misky, je možné typologicky přirovnat k dalším ze souboru, některé kusy však představují vzhledem k celku výjimečné typy. Tato skutečnost ovšem nevylučuje možnost, že již od počátku i v této podobě tvořily součást pohřební výbavy.

Zajímavým rysem některých fragmentů je jejich zvětralý povrch. Dalo by se předpokládat, že se v této podobě nacházely pouze nahoře ve skupině střepů nalezených u ústí šachty. Ovšem v tomto souboru nebyly střepy pouze zvětřelé, ale i dobře zachovalé, jež byly zřejmě uloženy hlouběji v písku. Naopak v kontextech uvnitř šachty a pohřební komory se nacházely kromě fragmentů s původním povrchem i takové, které jevíly známky zvětřání. Oba druhy ze všech kontextů pak bylo možné pospojovat do větších i menších nádob. Znamená to, že některé nebo všechny fragmenty ze všech kontextů byly vyzvednuty ven z hrobky a po určitou dobu vystaveny slunečnímu záření. Až po nějaké době se v promíchaném stavu dostaly do šachty 1, kde byla část použita do suťové výplně mezi dvě kamenné zídky v pohřební komoře a zbytek byl snad naházen volně do šachty. Některé však zůstaly na povrchu, odkud část postupně napadala dolů a část zůstala volně ležet u ústí šachty. O tom, že byly nádoby po svém rozbití promíchány s dalšími zbytky pohřební výbavy, svědčí zelené skvrny či přímo kusy měděnky, jež se na povrchu nádob i v samotných zlomech nacházejí.

Vnitřní povrch některých nádob, především stolků, táců a misek, je rozryt různě hlubokými a četnými drážkami, které naznačují, že tyto kusy byly používány ještě před uložením do pohřební komory. Další znaky použití představují odlomené kusy okrajů nebo zvenku otlučená těla nádob s již ohlazenými hranami lomu. Bohužel, v souboru nebyly nalezeny žádné známky dalšího opravování nádob jako v jiných případech (Saad 1947: 27, Pl. XVII, b). Jediným prvkem, který je možné považovat za jakousi formu opravy, jsou sádrovcové výplně v některých miskách. Určité druhy kalcitu byly více porézní a výrobci nádob zahlazovali tyto přirozené jamky v těle nádob právě sádrovcem. Tři fragmenty nesou zvláštní prvek

opotrebení, v tomto případě však již sekundárního, který nebyl spojen s používáním předmětu. Po tom, co se nádoba rozbila (nebo byla rozbita), byl jeden ze střepů použit k určité činnosti, jež způsobila vybroušení jeho hrany do rovné, ale nehladké plochy. Jedná se o dva střepy z kalcitu (egyptský alabastr) a jeden střep z anortozitu. Jeden kalcitový střep má obroušenou pouze jednu hranu do roviny kolmé k tělu nádoby, další pak má tímto způsobem obroušené hrany tři a poslední anortozitový je obroušený na několika místech, ale v různých sklonech vzhledem k tělu. O jaký povrch byly tyto kusy třeny, snad bude možné speciální analýzou zjistit a určit tak kontext, v jakém druhotně sloužily. Dva ze střepů byly nalezeny bez dalšího spoje, jeden z kalcitových patřil k tělu misky a ukazuje, že k obroušení došlo opravdu až po rozbití misky. K jakému účelu tyto střepy sloužily, může ukázat traseologický rozbor ohlazeného povrchu. Jelikož obroušení vzniklo v rovině a střepy jsou velmi malé, je nepravděpodobné, že by byly použity zloději při hrabání v suti.

Kalcit sloužil k výrobě různých druhů nádob, právě z něj byla zhotovena většina z nich (celkem 89 nádob). Oproti tomu se další nejčastější materiál – anortozit – objevuje pouze u misek (24 nádob), stejně jako magnezit (v tomto případě byl nalezen ještě kus tlustostěnné oválné nádoby s uchy; 10 nádob). Již jen 3 kusy byly vytvořeny z vápence, 2 z me-tagabra, 1 z kalcitové brekcie, 1 ze serpentinitu a 1 z dolomitu. V rámci těchto druhů lze vyčlenit skupiny vyrobené z kamene s podobnými strukturami, které zřejmě pocházely z jednoho lomu a jedné dílny, do níž se vylámané a nařezané kusy materiálu dovážely. Nejvíce příkladů pochází ze skupiny kalcitových nádob. Zde je možné nalézt několik skupin, především misek, jež jsou řezané zřejmě z několika vrstev jednoho kusu vytěženého kalcitu. Jedná se například o misky se žluto-růžovou barvou kamene a bílými žilkami, které vedou téměř identicky v obou případech. Další skupinu představují misky mající dvě třetiny těla tvořené bezbarvým průsvitným kalcitem a další třetinu více krystalickou verzí kalcitu s případnou výzdobou bílým či okrovým pruhem. Obě části jsou od sebe odděleny bílým vlnitým pásem, který vytváří dojem bublinek. Jedná se o nádherný estetický prvek, jenž



Obr. 2 Miska vyrobená ze serpentinitu s kýlovitou formou profilu (foto L. Jirásková)

překvapuje o to více, že není tvořen symetricky. Jiná sada byla vyrobena z kalcitu, v němž se vrství a postupně střídá bílá, žlutá a červená barva. V tomto případě je miska tvořena ke středu orientovanými vlnkami, které běží po celé její délce. Všechny magnezitové nádoby jsou ze stejné vypadajícího materiálu, tento kámen však nevykazuje takovou variabilitu jako kalcit. Anortozitové misky mají různou zrnitost a jemnější odchylky odstínů, což vyvolává představu několika zdrojů kamene. Stejně tak vápenc a metagabro jsou zastoupeny různými typy kamene, pocházejícími zřejmě z různých zdrojů.

Z hlediska druhového třídění se jedná o převahu misek, a to v počtu 94 kusů. Daleko za nimi následuje 14 stolů a táců, 9 pohárků, 4 cylindrické nádoby, 2 vejčité tenkostěnné a 1 oválná tlustostěnná nádoba a 3 mělké misky/talíře. Misky jsou buď s jednoduchým okrajem, vyřezávané z kalcitu, nebo s dovnitř zahnutým zkoseným okrajem, což je případ především anortozitových, ale i kalcitových a téměř všech magnezitových misek, rovněž obou misek z metagabra i misky dolomitové. Výjimečným tvarem jsou misky s kýlovitě modelovaným profilem a okrajem. Byly vytvořeny z magnezitu a serpentinitu, několik fragmentů pochází z kalcitového souboru. Poslední jsou zastoupeny pouze okrajem, až na jednu výjimku s dochovaným dnem, jež je oproti dvěma předchozím ploché. Další dvě misky mají okraj modelovaný do formy jakéhosi límce v různé tloušťce, který vytváří zúžené ústí.

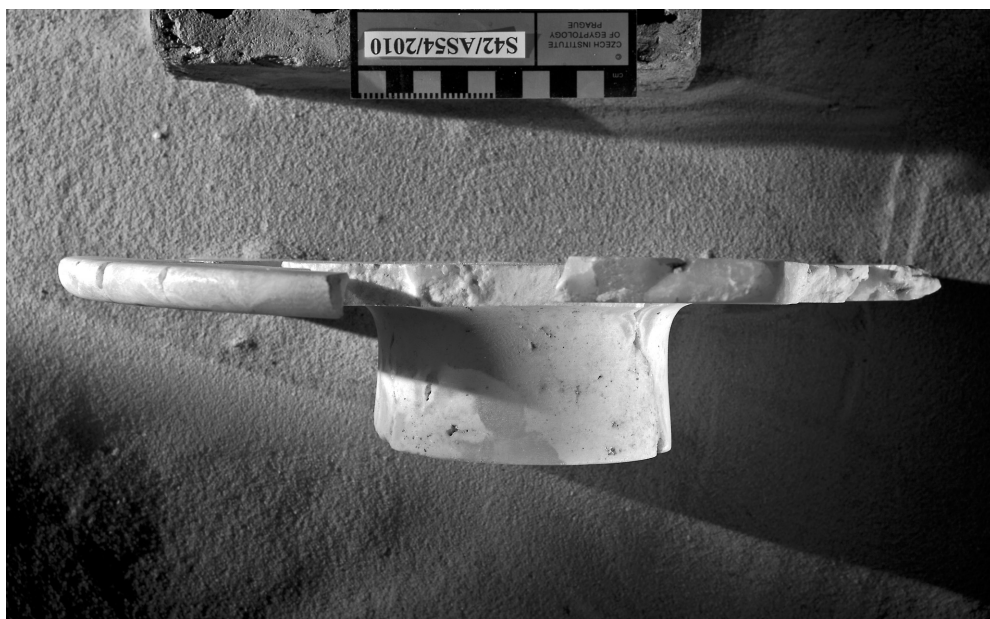
Velice zajímavý je soubor stolů a táců. Bohužel není vzhledem ke stavu dochování jednoduché rozeznat, kde se jednalo o stůl s nožičkou a kde o tác nasazovaný na zvláštní podstavec. Mezi všemi 14 kusy se dochoval pouze jeden stůl, který byl vytesán z jednoho kusu kamene i s téměř 6 cm vysokou nožičkou. U dalších dvou kusů byla vymodelována jen nizoučká, maximálně 1 cm vysoká „nožička“ (spíše kruhový výstupek ve středové části stolku). Na několika dalších kusech je pozorovatelný drobný výstupek v určité vzdálenosti od okraje na jednom či více fragmentech, který snad naznačuje existenci jedné z forem nožky. Nejlépe zachovaný tác má dno zakulacené a byl zřejmě pokládán na stojánek

zhotovený z jiného kusu kamene. Žádný takový ovšem nebyl v souboru nalezen. I další fragmenty naznačují svým zakulacením tento tvar bez jakékoliv nožičky, ovšem středová část vždy chybí. Téměř všechny stoly jsou z kalcitu. Vyjímají se mezi nimi především dva kusy vyřezané z krystalové formy tohoto minerálu, jež vytváří bublinkovou podobu ploch. Další jsou vyrobeny především z jednoduchých druhů kalcitu mléčné či žluté barvy s bílými žilkami. Dva poslední kusy vznikly z kalcitové brekcie a vápence. Vápencový stůl má desku z obyčejného našedlého vápence, který se běžně nachází všude v memfidské oblasti. Ovšem tento z estetického hlediska nezajímavý materiál byl doplněn prvkem, který z něj udělal výjimečný kus. Ze skály byla vyříznuta deska vápence obsahující i sintr, tedy žílu čirého minerálu, jež na desce tácu vytvořil světlou krystalickou vrstvičku. Brekciový stůl je však nejkrásnější ze všech nalezených. Byl zhotoven z materiálu, který se na výrobu takového kusu na první pohled nehodí. Jedná se o slepenec různých druhů, barev a tvarů kalcitu, jež tvoří nádhernou mozaiku. Ta ovšem musela být kvůli své členité struktuře velmi křehká a v případě nepříliš tlusté desky stolu i lehce rozbitná.

Pohárky jsou zastoupeny pouze alabastrovými kusy, až na jedinou výjimku, jež byla vyrobena z anortozitu. Tento kus tvoří pouze zvětřené dno s částí těla, které bylo jako jediné nalezeno až při dalším zkoumání hrobky AS 54 v rámci podzimní sezóny v jihozápadním rohu superstruktury. Typově se odlišuje od ostatních především konvexním vyduťtím stěny a vzhledem k odlišnému kontextu mohl původně pocházet z jiné hrobky. Mezi pohárky obecně převládá jednoduchý tvar s plochým dnem, postupně se rozšiřujícím tělem a jednoduchým okrajem. Výjimkou jsou dva fragmenty, které mají ohrnutý okraj podobný těm, jaké byly aplikovány na cylindrické nádoby. Ovšem sklon jejich stěny naznačuje spíše tvar pohárku a jejich velikost je taktéž nesrovnatelná s velkými cylindrickými nádobami. Prozatím zůstává otázkou, z jakých kusů tyto dva fragmenty skutečně pocházely.

Tři cylindrické nádoby jsou si velmi podobné a všechny poměrně jemně vypracované. Jedná se o velké kusy dosahující výšky přes 50 cm. Všechny mají jemné rýhované pásy pod okrajem, ale jinak zůstávají nezdobené. Jedinou dekorací jsou vzory kalcitu, z něhož byly vyrobeny. V jednom případě žlutou masu kamene protínají načervenalé pruhy ohraničené červenou linkou, v dalším pak nažloutlé tělo dekorují bílé obláčky a zvlněné linky. Jeden fragment těla cylindrické nádoby musel pocházet z nádherně vypracovaného kusu, ale bohužel byl nalezen jako jediný, bez dalších podobných fragmentů. Nádoba byla původně vyrobena z kamene vytvářejícího vodorovné pruhy, kde se střídala silnější žlutý krystalický kalcit s jemnými pruhy bílé a hnědé.

Dvě vejčité tenkostěnné nádoby byly obě zhotoveny z jednoduchého žlutavého kalcitu a nenesly žádná výraznější přírodní zdobená kamene. Oběma byla přidělena nedaleko okraje dvě ouška, v jednom případě válcovitá s neúplně dovtanými otvory, v druhém dovnitř projtá neprovtaná. Poslední z nádob – oválná, tlustostěnná – z magnezitu, se dochovala pouze ve dvou fragmentech, které ukazují na přibližný tvar a její velikost. Z nich je patrné, že měla masivní, v tomto případě neprovtaná válcovitá ucha a plochý, v profilu obdélníkově řezaný okraj. Muselo se jednat o poměrně velkou nádobu, o to více překvapuje, že se z ní dochovaly jen dva fragmenty.



Obr. 3 Jediný ze stolů, který se dochoval i s vysokou nožičkou. Je vyroben z jednoho kusu kalcitu, jenž na žluté desce vytváří bílé květinové obrazce (foto M. Frouz)

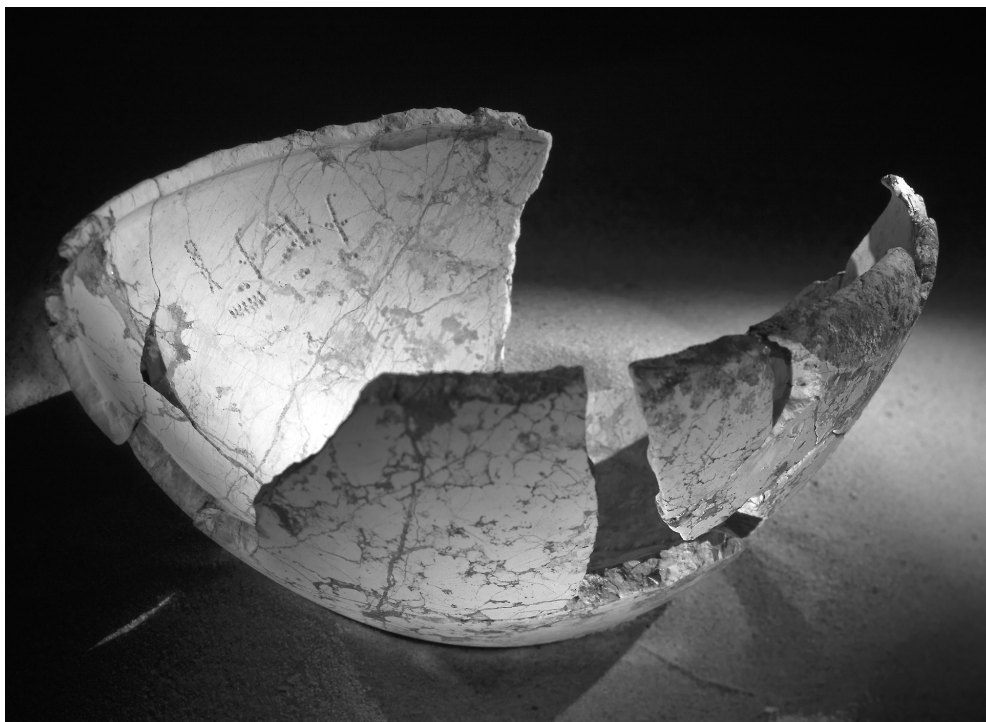
Soubor je možné datovat na základě počtu druhů a jednotlivých typů pouze přibližně. Rozhodně zde nejsou zastoupeny typy patřící výhradně do 1. dynastie, ovšem téměř všechny nádoby mohly být používány od konce 2. dynastie až po konec 3. dynastie. Staré publikace vyobrazují a vyjmenovávají pouze typy, ale neuvádějí již četnost jejich zastoupení v jednotlivých souborech, proto je využití pro komparaci obtížné. Ovšem i přesto lze říci, že se soubor (dá-li se za něj tato skupina střepů považovat) škálou druhů a konkrétních typů nejvíce podobá kamenným nádobám nalezeným v hrobce Hesirea (Quibell 1913: Pl. XXVI, XXVII) z počátku 3. dynastie. Vzhledem k četnosti misek kýlovitého profilu a velkých stolů je však možné uvažovat až o konci 3. dynastie. Do doby 3. dynastie též spadá architektura hrobky a do jejího konce jediné dochované královské jméno. To bylo nalezeno na jedné větší magnezitové misce a zní *njswt-bjty Hwnj*. Jde o jednoho z málo známých panovníků z přelomu 3. a 4. dynastie, který byl zřejmě otcem zakladatele 4. dynastie, panovníka Snofrua. Přítomnost královského jména na nádobě nemusí nutně znamenat, že majitel hrobky zemřel v době vlády nositele tohoto jména. Například v sakkárské hrobce 3036 (Emery 1949: 76, 78) z doby vlády panovníka Dena (polovina 1. dynastie) byly nalezeny dvě cylindrické nádoby nesoucí jméno panovníka Ahy (začátek 1. dynastie), jež svědčí buď o skladování některých artefaktů v královských skladech a jejich pozdější redistribuci, nebo o jejich uchovávání v rámci rodin jako určitých cenností. Jelikož se královská jména objevují na kamenných nádobách v soukromých hrobkách z doby 1.–3. dynastie jen sporadicky (např. pět misek nesoucích jméno panovníka Chaby z hrobky Z 500 z lokality Závujit el-Arján, Dunham 1978: 34; jméno panovníka Kaa z Heluánu, Saad 1951: Pl. XXIX; nebo *serech* na cylindrické nádobě ze Sedmentu, Petrie – Brunton 1924: Pl. III, 31), musely být velmi ceněnou součástí výbavy, která rozhodně nebyla žádnou samozřejmostí, ale spíše znakem královské přízně. V případě magnezitové misky z hrobky AS 54 se zdá méně pravděpodobné, že by byla používána či uchovávána po několik generací, jelikož se jedná o velmi křehký výrobní materiál, který bylo snadné poškodit nebo rozbít. Ovšem ani v tomto případě nelze vyloučit výše zmíněnou možnost interpretace.

V protikladu k ní stojí především architektonické řešení hrobky, ukazující na dataci do 3. dynastie a vylučující mladší období. Doba vlády panovníka Huneje se v tomto světle jeví jako nejpravděpodobnější období, v němž proběhl pohřeb (nebo pohřby) v mastabě AS 54.

Interpretace vývoje událostí, které se v šachtě 1 odehrály po vykonání pohřbu a zasypání šachty, je obtížná a vede k několika možnostem. Základní otázkou je, zda byly nádoby do hrobky uloženy v neporušeném stavu, nebo byly v rámci určitého pohřebního ritu, který je stále předmětem diskuzí (např. Mace 1909: 36), rozbity na větší i menší střepy. Doklady z některých pohřebišť naznačují možnost, že se jednalo o rituál, který byl vykonán v době pohřbu a skončil uložením již rozbitých nádob do jinak intaktních hrobek (např. Macramallah 1940). V určitých případech však kontext ukazuje, že by se mohlo jednat o již rozbité nádoby, které byly do hrobky uloženy nikoliv po rituálu, kvůli němuž by byly záměrně zničeny, ale v době, kdy už přestaly sloužit svému účelu. V tomto smyslu jsou závažnější především pohřby, kde vedle sebe leží kamenné nádoby kompletní a rozbité (např. Quibell 1923: Pl. XXIII; Goneim 1957: Pl. XXXIV; Petrie – Brunton 1924: Pl. I; Brunton 1948: 25). Z jakého důvodu by některé byly ponechány celé a jiné rozbity? Kamenné nádoby byly velice cennými artefakty, jejich výroba trvala dlouhou dobu a vyžadovala zvláštní um. Časté doklady oprav (a to i v kontextu osoby panovníka, srov. Posener-Kriéger – Verner – Vymazalová 2006: 91–103) naznačují, že byly vzácné, a pokud to šlo, používané po několik generací. Co ovšem dělat se vzácnou nádobou, která se rozbije tak, že již není možné ji opravit? Právě v takovém případě se mohla stát součástí pohřební výbavy. Z pohledu starověkých Egyptanů nehrálo roli, v jakém stavu byl předmět do pohřební komory uložen a zda se jednalo skutečně o předmět, nikoliv jen o jeho vyobrazení v reliéfu a v malbě nebo o zmínku v textu. Již přítomnost jeho podstaty splňovala podmínku funkčnosti v posmrtném životě. Z tohoto hlediska plnily i rozbité nádoby svou funkci.

V kontextu šachty 1 mastaby AS 54 bylo nalezeno poměrně velké množství táců/stolů nebo jejich fragmentů. Je těžké si představit, že by tyto kusy byly používány v sekulárním kontextu domácností, a to i v případě vysokých hodnostářů

Obr. 4 Magnezitová miska, která jako jediná nesla nápis. Do měkkého povrchu kamene bylo vytečkováno jméno panovníka Huneje (foto M. Frouz)



a členů královské rodiny. Mnohem pravděpodobnější se v tomto případě zdá jejich původ v kultovním prostředí, ať již chrámů bohů nebo panovníků (např. zádušní chrámy). V chrámech bohů jsou objevovány depozity kultovního náčiní, které bylo v době, kdy již nesloužilo svému účelu, rituálně pohřbíváno v posvátném okrsku, aby nemohlo být dále používáno jinde (např. Hierakonpolis v Quibell 1900). Podobně lze uvažovat o jiném způsobu deponování takových předmětů, a to právě v soukromých hrobkách, jejichž šachty byly zasypany a veškeré součásti pohřební výbavy pohřbeny se zemřelým. Pro majitele hrobky musela být čest získat alespoň část kultovního předmětu, který byl používán pro jeho vládcu či jiného boha (včetně zemřelého panovníka). Vzhledem k tomuto předpokladu je možné interpretovat jednotlivé fragmenty či větší části rozbitých nádob i jako úmyslně uložené kusy, které měly větší význam než celé nádoby, vytvořené speciálně pro pohřební výbavu zemřelého.

Vzhledem k charakteru souboru se zdá, že část mohla skutečně pocházet z výše zmíněného kontextu a část byla speciálně vyrobena pro majitele hrobky. Jelikož lze dohledat velmi podobné kusy, evidentně vytvořené z jednoho kusu kamene stejným řemeslníkem nebo ve stejné dílně, znamená to, že byla v této době velká část nádob vyráběna na zakázku v celých sériích. Místo nálezu nádob a jejich fragmentů, stejně jako stav, v němž se dochovaly, dokazuje, že s nimi manipulovali zloději. Minimálně doklady zvětrání některých střepů a rovněž také skupina nalezená na povrchu mastaby u ústí šachty 1 dosvědčují, že střepy nádob byly po určité dobu vystaveny slunečnímu záření a teprve poté se dostaly dolů do šachty 1. Samozřejmě není možné vyloučit, že pocházejí z úplně jiné hrobky, případně jiné šachty mastaby AS 54, odkud by je zloději vyzvedli a střepy naházeli do šachty 1. Pravděpodobněji byly původně uloženy v šachtě 1 spolu s pohřbem. O použití šachty svědčí přítomnost portkulisu, který byl po pohřbu zasazen přímo do vchodu vedoucího do pohřební komory, odkud jej zloději odtlačili zpět do šachty tak, aby se vzniklým otvorem protáhli do komory a vykradli vzácný obsah.

Skutečnost, že je kamenné nádoby nezajímaly a nechali je na místě, může poukazovat na čas, kdy byla komora narušena. Zřejmě k tomu nedošlo hned po pohřbu, ale až v době, kdy už nebylo možné nádoby dobře zpeněžit. Další překážkou jejich odnesení byla velká hmotnost materiálu. Největším lákadlem byly pro zloděje předměty z kovů a drahých kamenů, které byly cenné a menší než těžké kamenné kusy. Celá výbava byla zřejmě vynesena na povrch, kde došlo k rozbití i těch kusů kamenných nádob, jež byly pohřbeny jako nové. Po určité dobu musela šachta zůstat otevřená a fragmenty kamenných nádob pod zářem slunce získaly mléčnou barvu odlišující je od ostatních střepů. Až po nějaké době byly zbytky pohřební výbavy (včetně střepů keramiky, drobných zbytků dřeva a kostí a menších kousků mědi) nasypány zpět do šachty. Část tohoto materiálu vytvořila výplň mezi dvěma kamennými zídka-mi, postavenými v západní části pohřební komory, kde se původně měla nacházet rakev. Zbytek byl naházen volně do šachty, kde se část nádob rozbila na další kusy o odvalený kamenný portkulis stojící v cestě u dna šachty. Ne vše ale bylo shrnuto dolů a většina šachty byla ještě po nějakou dobu otevřená. Některé střepy zůstaly na povrchu dále, část až do moderních výzkumů, část dolů napadala postupně, jak se zvětrávající okraje cihlami vyzděné šachty bortily. Po určité době se střídáním vrstev rozpadlých hlíněných cihel a suti s úlomky nádob šachta zasykala až po okraj. Pak už zůstal její obsah skrytý lidským očím až do novodobých výzkumů.

Poznámky:

¹ K základům druhově-typového třídění viz Hill – Evans (1972).

Literatura:

Brunton, Guy: 1948 *Matmar*, London: Bernard Quaritch Ltd.
 Dunham, Dows: 1978 *Zawiyet el-Aryan. The cemeteries adjacent to the Layer Pyramid*, Boston: Museum of Fine Arts.
 Emery, Walter B.: 1949 *Excavations at Saqqara. Great Tombs of the First Dynasty I*, Cairo: Government Press.

Goneim, Mohammed Z.: 1957 *Excavations at Saqqara. Horus Sekhemkhet. The unfinished step pyramid at Saqqara*, Le Caire: L'Institute Francais d'Archéologie Orientale.

Hill, James N. – Evans, Richard K.: 1972 „A model of classification and typology“, in: Clarke, David L. (ed.). *Models in archaeology*, London: Methuen, s. 231–273.

Mace, Arthur C.: 1909 *The Early Dynastic cemeteries of Naga-ed-Der II*, Leipzig: Hinrichs.

Macramallah, Rizkallah: 1940 *Fouilles à Saqqarah. Un cimetiere archaïque de la classe moyenne du peuple à Saqqarah*, Le Caire: Imprimerie national.

Petrie, William M. F. – Brunton, Guy: 1924 *Sedment I*, London: Bernard Quaritch [Egyptian Research Account 34].

Posener-Kriéger †, Paule – Verner, Miroslav – Vymazalová, Hana: 2006 *The pyramid complex of Raneferef: The papyrus archive*, Prague: Charles University in Prague, Faculty of Arts, Czech Institute of Egyptology [Abusir X].

Quibell, James E.: 1900 *Hierakonpolis I*, London: Bernard Quaritch [Egyptian Research Account 4].

1913 *Excavations at Saqqara (1911–1912). The tomb of Hesy*, Le Caire: L'Institute Francais d'Archéologie Orientale.

1923 *Excavations at Saqqara (1912–1914). Archaic mastabas*, Le Caire: L'Institute Francais d'Archéologie Orientale.

Saad, Zaki Y.: 1947 *Royal excavations at Saqqara and Helwan (1941–1945)*, Le Caire: L'Institute Francais d'Archéologie Orientale [Cahier aux Annales du Service des Antiquités de l'Égypte 3].

1951 *Royal excavations at Helwan (1945–1947)*, Le Caire: L'Institute Francais d'Archéologie Orientale [Cahier aux Annales du Service des Antiquités de l'Égypte 14].

Abstract:

Stone vessels from mastaba AS 54 at Abusir South

The spring excavation season 2010 brought to light a mass of fragments of stone vessels of various classes, kinds and materials. All of them were found within different contexts of Shaft 1 of tomb AS 54 at Abusir South or in its immediate vicinity. Therefore, they were supposed to have been originally deposited as part of the burial equipment of the owner of the shaft, highly likely a wife of a high official. Their names remain unknown. The vessels suggest a dating of the mastaba to the end of the 3rd Dynasty, as does the only royal name found (on a magnesite bowl), the name of Huni. Among several interesting features the clear traces of pre-burial usage of stone tables, in particular, are striking and require further analysis. The badly disturbed state of preservation of the whole shaft and its contents leads, unfortunately, to several interpretations of its pre- and after- burial history. Yet the assemblage of stone vessels represents an important contribution to the study of the development of such luxurious objects.

Džedkare Iseši a egyptská revoluce 2011

Mohamed Megahed

Když jsem roku 2009 zahájil doktorské studium na Univerzitě Karlově v Praze, netušil jsem, že během mého pražského pobytu dojde v Egyptě k tak velkým změnám, jaké přinesla revoluce na jaře roku 2011. Nečekané události zvrhly prach zaběhlé rutiny a jejich dopad se projevil i na archeologických lokalitách v oblasti pyramidových polí.



Obr. 1 Pohled na rozvaliny Džedkareova pyramidového komplexu a anonymní pyramidu patřící snad jeho manželce, jež dnes připomíná hromadu sutí. V pozadí se tyčí Džoserova Stupňovitá pyramida (foto M. Megahed)