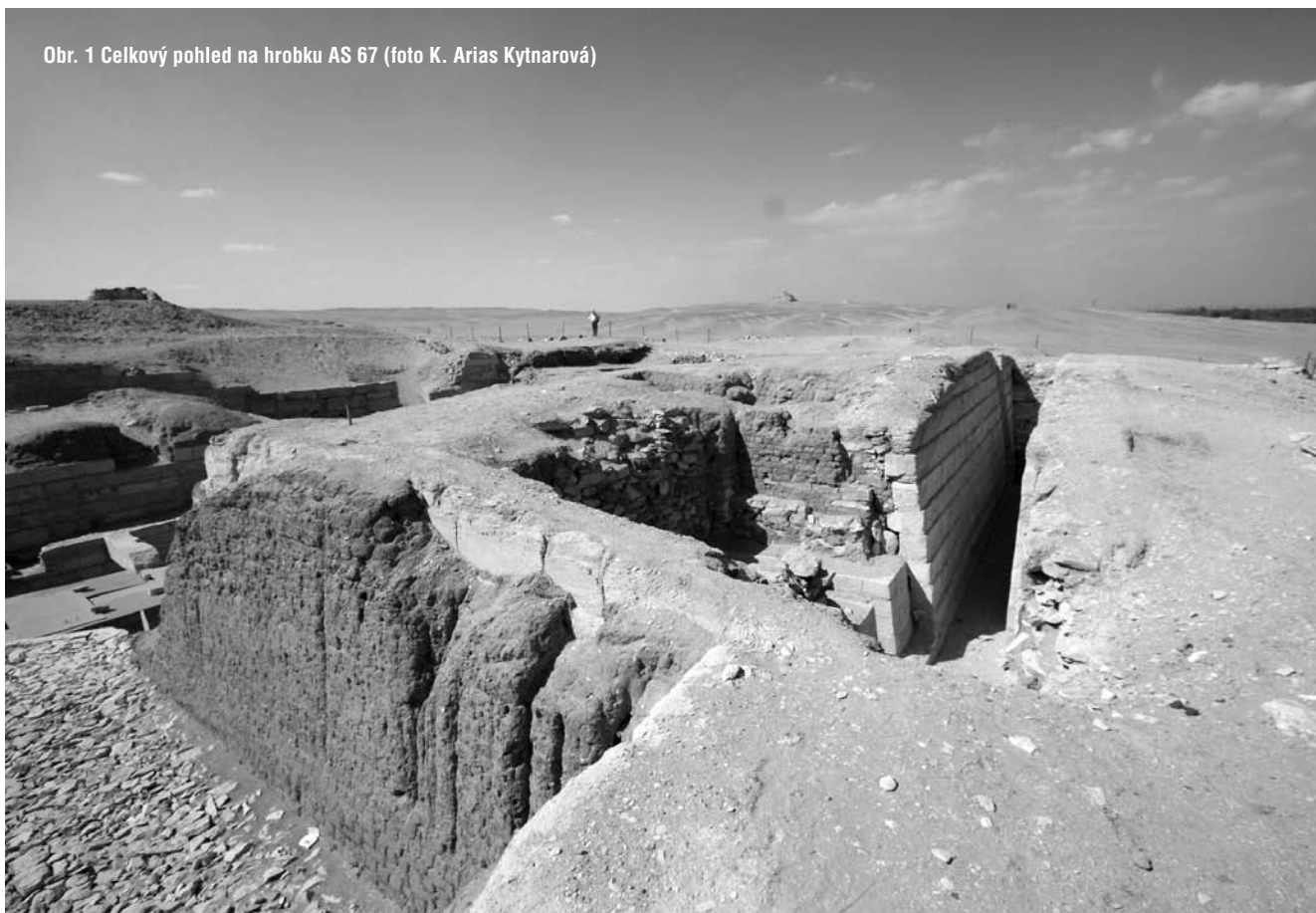


Obr. 1 Celkový pohled na hrobku AS 67 (foto K. Arias Kytarová)



Záhady hrobky AS 67. Jedna hrobka pro dvě generace?

*Katarína Arias Kytarová – Petra Havelková – Lucie Jirásková –
Zdeňka Šívová – Miroslav Bárta*

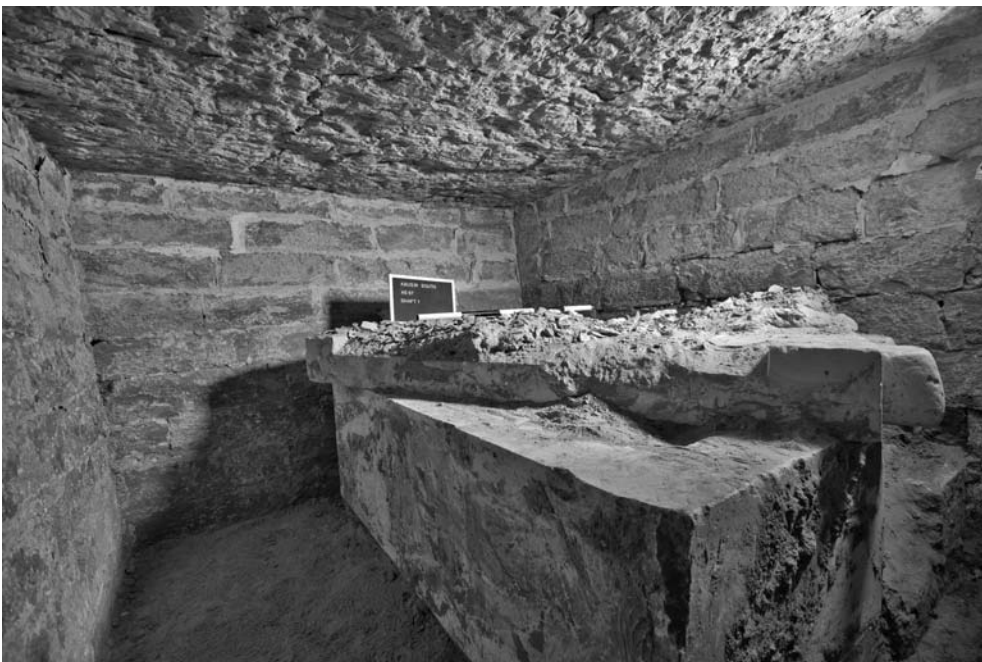
V úvodní kapitole bylo naznačeno (Bárta v tomto čísle: 17–25), že hrobka AS 67 nacházející se na východním okraji zkoumaného pohřebiště, patří mezi starší stavby v komplexu a představuje svým způsobem pozoruhodnou stavbu, a to přesto, že její výzdoba byla v nadzemní části naprosto zničená již ve starověku. Hrobka je výjimečná již svou velikostí. S rozměry 20,0 × 6,8 m představuje druhou největší mastabu na této části pohřebiště hned po anonymní mastabě AS 31. Její současný tvar je na první pohled netradiční, protože je zachována ve dvou výrazných fázích, přičemž šachty vedoucí do dvou pohřebních komor procházejí skrze obě tyto fáze. Zatímco jádro hrobky bylo postaveno z úlomků vápence spojovaných maltou, zvenku byla nadzemní část obložena velkými pravidelnými vápencovými bloky. Nadzemní část hrobky je dodnes zachována ve velmi dobrém stavu a v prostoru východní chodby dosahuje výšky 3,2 m (obr. 1). Kaple v jižní části hrobky má půdorys ve tvaru písmene L s jedněmi nepravými dveřmi v západní stěně, v severní části východní stěny se nachází jednoduchá nika. To je typické uspořádání gízských hrodek ve 4. dynastii. Tento způsob stavby se prosazuje v oblasti Abúsíru a Sakkáry v průběhu 5. dynastie, v době vlády panovníka Niuserrea a krátce po něm. Jméno majitele hrobky je do značné míry hypotetické, v tomto stádiu výzkumu řekněme, že se jmenoval Neferšepes.

Podzemní část hrobky sestává ze dvou šachet (tzv. severní a jižní), z nichž každá vede do jedné pohřební komory umístěné v hloubce přibližně 12–13 m pod povrchem mastaby. Jižní šachta patřila majiteli hrobky a byla umístěna severně od kaple a nepravých dveří. Pohřební komora, do níž tato šachta ústí, má netradiční úpravu stěn. Ty byly (buď kvůli nízké kvalitě podložního kamene, nebo jako vyjádření vysokého postavení majitele pohřební komory) obloženy malými bloky místního našedlého vápence (obr. 2). Na blocích se dochovalo několik jmen napsaných červenou barvou, mezi nimi i výše zmíněné jméno Neferšepes (obr. 3). Majitel byl pochován ve velkém sarkofágu z jemného bílého turského vápence. Ve srovnání s tímto „luxusním“ provedením jižní pohřební komory je severní pohřební komora, do níž ústí šachta 2 vyhloubená za severní nikou, mnohem skromnějšího rázu. Její rozměry jsou menší a místo sarkofágu obsahovala

pouze sarkofágovou jámu vytesanou do podloží komory, jež byla zakryta hrubě vytesanou nepravidelnou deskou z nekvalitního vápence.

Vzhledem k velikosti a poloze hrobky a zřejmě vysokému sociálnímu postavení jejího majitele nebylo žádným překvapením, že obě pohřební komory byly již ve starověku vykradeny a výzdoba kaple z jemného vápence zničena. V obou komorách byly zbytky původní pohřební výbavy nalezeny roztroušené v zásypu kolem sarkofágu a na něm, resp. v sarkofágové jámě či jejím okolí. Tím však osudy hrobky neskončily. Ve druhé polovině 6. dynastie se mastaba stala dějištěm dalších, sekundárních aktivit.

Nové osudy hrobky na sklonku 6. dynastie ukazují na to, že se toto místo stalo dějištěm velmi neobvyklého rituálního chování starých Egyptanů, kteří se uchýlili ke značně ojedinělému způsobu opětovného použití



Obr. 2 Pohled do téměř vyčištěné pohřební komory na dně jižní šachty (šachta 1) s obloženými stěnami a jemně vypracovaným bílým sarkofágem (foto M. Frouz)



Obr. 3 Detail nápisu jména Neferšepes na jednom z vápencových kvádrů tvořících obložení pohřební komory šachty 1 (foto M. Frouz)

pohřebních prostor. Pohřbili totiž do již použitých pohřebních komor další osoby.

Interpretace celé situace se postupně vyvíjí a proměňuje tak, jak postupuje poznání jednotlivých aspektů spojených s touto hrobkou a zkoumání nálezů z ní pocházejících – kromě jednotlivých skupin artefaktů, jako je keramika a kamenné nádoby, se sem řadí i pozůstatky malých savců a dalších zvířecích kostí a přirozeně také lidské kosterní nálezy. Jejich syntéza v tomto případě ukazuje velmi dobře způsob, jakým je dnes možné posouvat archeologické poznání a porozumění výsledkům primárního výzkumu. Dominantní roli zde hraje aplikace mnoha vědeckých oborů a jejich vzájemná spolupráce a smysluplná kombinace dosažených poznatků. V dnešní české egyptologii má nález krásného reliéfu rovnocennou výpovědní hodnotu jako například neporušená vrstva kostí malých hlodavců, lidský pohřeb nebo akumulace keramiky či kamenných nádob.

Zkoumání antropologických pozůstatků

Petra Havelková

Jižní šachta

V pohřební komoře jižní šachty se nacházely ostatky minimálně dvou jedinců. Při čištění zásypu pohřební komory byl nejprve nalezen jeden poškozený postkranialní skelet a zlomky lebečních kostí dvou jedinců. Pohřební komoře vévodil rozměrný sarkofág z kvalitního vápence, v jehož výplni se nacházel další postkranialní skelet a dolní čelist. Je pravděpodobné, že jedna z lebek nalezených v zásypu pohřební komory patřila právě jedinci uloženému v sarkofágu.

Tímto pohřbeným byl pravděpodobně muž, který zemřel zřejmě až po padesátém roku života (20/AS67/2012). Nebyl příliš vysoký, odhad výšky postavy na základě délky kostí stehenní byl 169 cm. Lebka nalezená mimo sarkofág byla velmi fragmentární, středně robustní a zcela postrádala obličejovou část. Z horní čelisti se zachoval

pouze malý zlomek, bohužel zcela bez zubů. Jak již bylo zmíněno, v sarkofágu byla nalezena dolní čelist tohoto jedince. Poškození lebky v oblasti čelistního kloubu však neumožnilo ověřit, zda tato lebka k dolní čelisti, a tedy i k jedinci v sarkofágu, opravdu patřila. Odhad pohlaví na základě morfologických znaků na lebce nebyl možný vzhledem ke špatné zachovalosti.

Bohužel ani odhad věku dožití tohoto jedince nebyl zcela jednoznačný. V dolní čelisti se zachovaly pouze dva zuby, které byly středně abradované, bez zubního kazu nebo zubního kamene. Zubní abraze, stejně jako úbytek trámčiny horních částí kostí stehenních, ukazovaly spíše na jedince mezi 35 a 50 lety. Avšak na vnitřní straně temenních kostí, podél šípového švu, byly zaznamenány Pacchionské granulace, které bývají často dávány do souvislosti s pokročilým věkem. Z přítomných zlomků dolní čelisti bylo též patrné, že mnoho zubů ztratil jedinec již za života. Změny na pánevních kostech, ať již v oblasti křížokyčelního spojení nebo na symfýze stydké kosti, odpovídaly věku nad 50 let. Silné degenerativní změny byly zaznamenány také na dalších kostech, zejména na třetím metatarsu pravé nohy a na krční a bederní páteři. Jedinou zaznamenanou anomálií u tohoto jedince byl rozštěp páteřního kanálu v oblasti křížové kosti, tzv. *canalis sacralis apertus* (obr. 4). Tento vrožený defekt nemá vliv na život jedince, pouze v případě přímého zásahu na křížovou kost může jít o velice bolestivou záležitost. Díky okolnostem vyzvedávání, kdy byla křížová kost předána ke zpracování neočištěna, obalena vrstvou vlhkého písku, se uprostřed páteřního kanálu zachovala také část osifikovaného (zkostratělého) vazy.

Druhým jedincem uloženým v jižní pohřební komoře zřejmě později, přesto však v době Staré říše, byl pravděpodobně také muž (18/AS67/2012). Zemřel ve věku 35–50 let. Bohužel žádná z dlouhých kostí se nezachovala kompletní, takže nebylo možné odhadnout, jak byl vysoký. Jeho kostra byla extrémně robustní s velice silnou kompaktností u dlouhých kostí končetin. Navzdory této zjevné robusticitě byly oblasti úponů svalů a vazů téměř beze

Obr. 4 Rozštěp páteřního kanálu v oblasti křížové kosti s částí osifikovaného vazy (20/AS67/2012) (foto P. Havelková)



změn. Z lebky se dochovaly pouze zlomky plochých kostí a zlomek dolní čelisti, která byla stejně jako zbytek skeletu velice robustní, s výrazně vykreslenými úpony. Přítomno bylo několik poškozených hrudních obratlů, na nichž byly zaznamenány tzv. Schmorlovy uzly, tedy defekty terminálních ploch obratlových těl. Vznikají výhřezem jádra meziobratlového disku. Mohou být průvodním jevem juvenilní hrudní kyfózy, tzv. Scheuermannovy choroby. Jedná se o aseptickou neurózu apofýz obratlů, ale její příčina není dosud zcela známa. Nejčastěji se vyskytuje na středním a dolním úseku hrudní páteře. Při této chorobě dochází také ke snížení obratlových těl ventrálním směrem a k prodloužení předozadního rozměru (Horáčková *et al.* 2004). Tyto změny na obratlích zde však zaznamenány nebyly. Mnohem pravděpodobnější a častější příčinou vzniku Schmorlových uzlů je mechanické zatížení páteře, zejména při její flexi a ohýbání na stranu ve spojení se zvedáním těžkých předmětů (Capasso *et al.* 1998). Tak tomu bylo pravděpodobně i v tomto případě. Zbytek postkranálního skeletu byl ve zlomcích a nevykazoval žádné patologické změny.

Kosti obou pohřbených jedinců nesly stopy pryskyřice ukazující na určitý typ mumifikačního procesu.

Severní šachta

Situace v severní šachtě byla velmi podobná jako v jižní šachtě. Místo sarkofágu se zde však nacházela sarkofágová jáma. V severozápadním rohu této jámy byly nalezeny zlomky velice drobné lidské lebky. V zásypu pohřební komory se pak nacházely další lidské kosterní pozůstatky. V průběhu zpracování se ukázalo, že se jedná, podobně jako v jižní šachtě, opět o ostatky dvou jedinců – dva postkranální skelety a jednu lebku. Lze se domnívat, že jeden z těchto skeletů náležel k lebce jedince uloženého v sarkofágové jámě. Tím byla dle všeho žena, která zemřela ve věku 40–60 let (9/AS67/2012). Lebka byla silně poškozená a velice křehká. Mezi zlomky lebky se našly kousky pryskyřice jako doklady mumifikačních procesů. Přestože byla lebka tak drobná, že na první pohled se jevila jako dětská, vytvoření pevného spojení kosti klínové a kosti týlní (osifikace *synchondrosis sphenoccipitalis*) jasně ukazovalo na dospělého jedince. Z lebky se zachovala pouze klenba mozkovny, kost týlní a poškozené kosti spánkové. Nalezen byl také zlomek dolní čelisti s několika zuby se silným zubním kamenem. Abrazie zubů odpovídala věku nad 35 let. Na zlomcích temenních kostí bylo v jejich střední části zaznamenáno viditelné ztenčení. Mohlo by se jednat o jeden z diskretních znaků, tzv. *depressio biparietalis circumscripta*, s nímž jsme se mohli setkat i u jednoho z jedinců pohřbených v princeznině hrobovém komplexu (Havelková v tomto čísle: 49). Okraje těchto ztenčení byly však silně porotické, což pro tento znak není zcela typické. Bohužel, obě temenní kosti byly ve středu těchto ztenčení poškozeny, a není tedy možné tuto hypotézu zcela prokázat. Mimo to bylo v sarkofágové jámě přítomno i mnoho volných zubů, které však pravděpodobně nepatřily k lebce. Podle všech znaků náležely velice mladému jedinci ve věku kolem 20 let. Vzhledem k tomu, že se zachoval pouze zlomek dolní čelisti, nemůžeme vyloučit, že patřily k lebce nalezené v sarkofágové jámě, ale je to nepravděpodobné. Kromě odlišného stupně obrusu také

nesly známky zubního kamene. Otázkou zůstává, jak se tyto volné zuby do jámy dostaly.

Postkranální skelet ženy se nacházel v zásypu pohřební komory a byl velice špatně zachován. Stejně jako lebka i postkranální skelet byl velice gracilní. Odhad výšky postavy byl 153 cm, což je pouze mírně pod průměrem pro ženy ze Staré říše (Raxter 2011). Na dochovaných kosterních pozůstatcích nebyly zaznamenány žádné závažné patologické změny, zdá se tedy, že tato žena, ačkoli nebyla nejmladší, netrpěla žádným závažným onemocněním, které by se na kostře projevilo. Výjimkou jsou pouze degenerativní změny zejména na krčním a bederním úseku páteře.

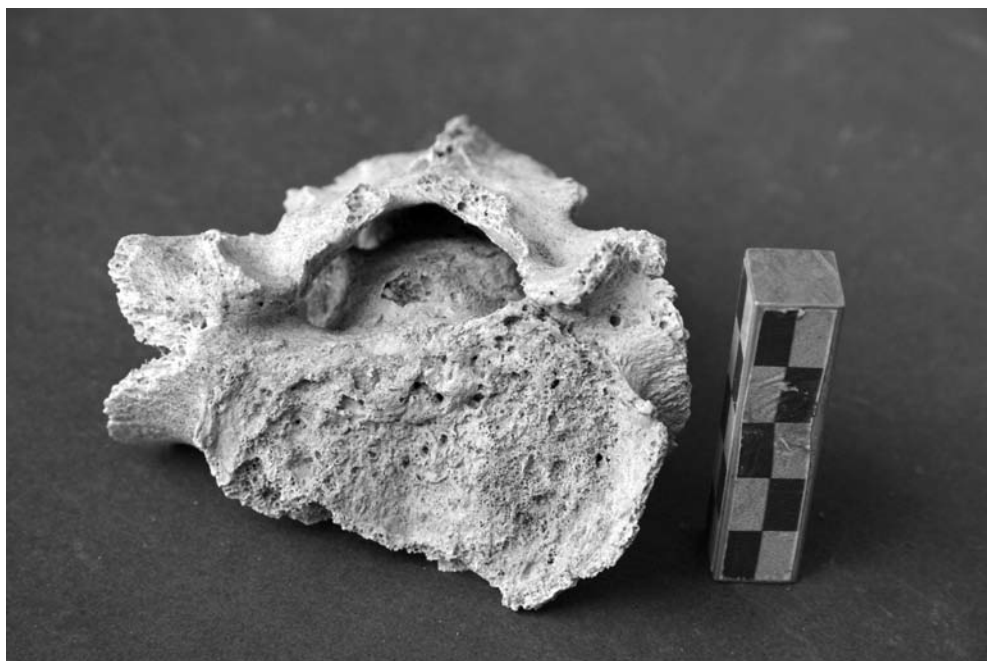
Druhým jedincem, který zde byl pohřbený, byl pravděpodobně muž (7/AS67/2012). Zemřel zřejmě mezi 35. a 50. rokem života. Lebka byla poměrně veliká, ale nikoli robustní. Kromě kostí mozkovny se zachovaly i zlomky horní čelisti a zlomky čelistního kloubu dolní čelisti. Osm zubů z horní čelisti ztratil tento jedinec již v průběhu života, ostatní až postmortálně. V obou očníchích se vyskytovaly okrsky porozity, tzv. *cribra orbitalia*. Tyto změny jsou nejčastěji považovány za projev anémie související s nedostatkem železa. Avšak dle novějších studií může být jejich vznik vázán také na nedostatek vitamínu B12 (Walker *et al.* 2009).

Postkranální partie skeletu byla velice fragmentární a poměrně robustní. I zde se zachovaly stopy pryskyřice na kostech. Levá kost loketní byla ve své dolní části postmortálně ulomena a spodní část se nezachovala. V místě zlomu však byla viditelně deformována a je velice pravděpodobné, že za života byla v tomto místě zlomena a zhojena. Tomu by mohly odpovídat i změny v oblasti úponů extensorů lokte a předloktí na proximální části loketní kosti, na okovci. Zatímco na levé, zlomené kosti, nebyl povrch úponu nijak poškozen, na pravé kosti v témže místě byly zaznamenány výrazné kostní nárůsty i porozita. Mohlo by se jednat o kompenzační mechanismus při zvýšeném užívání pravé ruky, možná i v důsledku dočasné imobility druhostranné končetiny.

Degenerativní změny v oblasti velkých kloubů se téměř nevyskytovaly. Silně postižená byla však oblast páteře. Již na krčních obratlích se vyskytly změny na terminálních plochách těl obratlů – osteochondróza – i nárůsty na jejich okrajích – spondylóza. V menší míře byla těmito změnami postižena také hrudní páteř. Horní úsek bederní páteře byl zcela beze změn, ale na čtvrtém a pátém bederním obratli, stejně jako na přechodu mezi bederní páteří a kostí křížovou, byla zaznamenána extrémní osteochondróza i spondylóza, která vedla až ke kostnímu přemostění tohoto spojení (obr. 5).

Situace v obou šachtách hrobky AS 67 vykazují velmi podobné rysy. V každé šachtě se nacházeli dva jedinci. Vzhledem k nálezům dvou horizontů staroříšské keramiky (viz níže) je tedy možné, že tyto šachty byly k pohřbívání využity opakovaně. Zajímavé jistě je, že oba jedinci nalezení v zásypu pohřební komory, které považujeme za druhotně pohřbené, byli svou tělesnou stavbou výrazně robustnější než jedinci nalezení v sarkofágu, respektive sarkofágové jámě. Jejich robustičita byla výrazná také ve srovnání s ostatními staroříšskými pohřby, například jedinci z hrobového komplexu princezny Šeretnebej nebo kněze Neferinpua.

Obr. 5 Degenerativní změny (spondylóza, osteochondróza) na terminální ploše těla prvního obratle kosti křížové (7/AS67/2012) (foto P. Havelková)



Nálezy zvířecích kostí

Zdeňka Sůvová

Během výzkumu hrobky AS 67 byl nalezen soubor zvířecích kostí, jejichž zpracování probíhalo standardními archeozoologickými postupy přímo na místě výzkumu (k metodice blíže viz Sůvová – Vymazalová v tomto čísle: 55–61). Zoologické nálezy pocházely z pohřebních šacht, v nadzemní části hrobky takové nálezy zcela chyběly. Hodnoceny byly dva typy souborů: a) nálezy kostí zvířat, většinou domácích druhů, souvisejících s činností člověka (obětiny apod.); b) mikrofauna, tj. pozůstatky drobných obratlovců, nahromaděné zejména činností sov či dravců (vývržky pod hnízda apod.). Pozůstatky domácích zvířat byly málo početné, rozsáhlý byl však soubor mikrofauny nalezený v šachtě 2 (tj. severní šachtě).

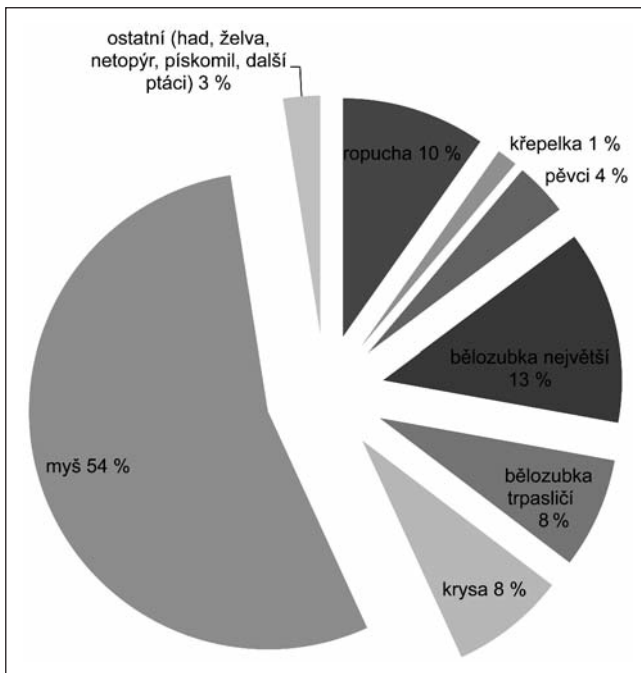
Jižní šachta

V jižní šachtě hrobky AS 67 byly zvířecí kosti objeveny převážně v jejím zásypu, s výjimkou jednoho fragmentu, který byl vyzvednut přímo ze sarkofágu v pohřební komoře, ale zjevně patřil také k souboru ze zásypu. Všech třináct nálezů zvířecích kostí pocházelo z tura domácího (*Bos taurus*) a zřejmě náleželo jedinému juvenilnímu jedinci. Dle stavu dentice bylo možné odhadnout jeho stáří na 15–18 měsíců. Co se anatomické příslušnosti týče, nálezy pocházely spíše z částí, které neobsahují maso určené ke konzumaci: Zaznamenány byly zejména nálezy lebky včetně zubů, metapodia a prstní články. Kromě toho však byly objeveny dva fragmenty (z kosti pažní a z kosti stehenní), jež patří ke kostem nesoucím největší množství masa. Stopy porcování se vyskytovaly na dvou nálezech: Na distální části kosti stehenní bylo nalezeno příčné odseknutí části kosti a na prvním prstním článku se nacházely dva záseky. Nález zvířecích kostí z šachty 1 velmi pravděpodobně souvisí s obětinami. Některé kosti svědčí přímo o obětinách určených ke konzumaci (kosti pažní a stehenní), zatímco další části souboru mohou představovat odpad z obětovaného zvířete (části kostry neobsahující maso).

Severní šachta

Rozsáhlý soubor mikrofauny se vyskytoval v severní šachtě, v prvních čtyřech vrstvách zásypu pohřební komory; kosti se zde nacházely promíchané s pískem. Prozkoumáním nálezů bylo zjištěno, že pocházejí zejména z vývržků sov; kromě potravních zbytků byly však zaznamenány i jiné pozůstatky, a to kostry dvou sovích mládřat, která zřejmě zahynula po vypadnutí či vyhození z hnízda. I další nálezy pravděpodobně pocházely přímo z hnízda sov – byly to vaječné skořápky větších vajec. Jednalo se o středně velký až větší druh sovy, v Egyptě (Bruun – Baha el Din 1985) připadají v úvahu sova pálená (*Tyto alba*), výr plavý (*Bubo ascalaphus*), kalous ušatý (*Asio otus*), případně kalous pustovka (*Asio flammeus*). Posledně jmenovaný je ovšem na rozdíl od předchozích druhů znám z Egypta pouze jako zimní migrant, tudíž výskyt prvních tří druhů sov v našem hnízdě se jeví jako pravděpodobnější. V souboru byly (viz graf 1) zaznamenány nálezy minimálně 359 jedinců, nejpočetnější z nich byly pozůstatky drobných savců, zejména myši domácí (*Mus musculus* – obr. 6), krysy (*Rattus rattus*) a bělozubek (bělozubka největší, *Crocidura flavescens*, a bělozubka trpasličí, *Crocidura nana*), hojně však byly i nálezy ropuch (zřejmě ropucha levhartí, *Amietophrynus regularis*). Kromě toho byly zaznamenány více či méně početné nálezy blíže neurčeného hada, želvy egyptské (*Testudo kleinmanni*), drobného netopýra (patrně rod *Pipistrellus*), pískomila hedvábného (*Meriones crassus*) a různých ptáků. Mezi ptáky byly nejčastější pozůstatky pěvců (většina z nich byla přibližně velikosti vrabce); kromě zmiňovaných mládřat sovy se vyskytovaly i nálezy křepelky polní (*Coturnix coturnix*), drobného chřástala (Rallidae) či menšího dlouhokřídlého ptáka (Charadriiformes).

Co se ekologických nároků jednotlivých druhů týče, složení fauny ukazuje na pouštní až polopouštní prostředí s blízkostí vody a silně ovlivněné člověkem, což dobře koresponduje s podmínkami pohřebiště v jižním Abúsiru, které leželo nedaleko sídelního města a v blízkosti tzv. Abúsirského rybníka. Kromě toho byl v šachtě mezi



Graf 1 Druhové složení souboru mikrofauny (MNI = 359) ze šachty 2 (Z. Súvová)

lidskými kostmi objeven jeden nález tura: fragment distální epifýzy kosti stehenní pocházející ze subadultního jedince. Na kosti nebyly zaznamenány žádné zásahy.

Keramické nálezy – obětní dary pro zemřelé Katarína Arias Kytarová

Ve srovnání s komplexem princezny Šeretnebtj (viz i příspěvek Arias Kytarová v tomto čísle: 35–46) bylo v hrobce hodnostáře Neferšepese odkryto mnohem menší množství keramiky. Z celé masivní hrobky pochází jen

něco málo přes osmnáct košíků keramických fragmentů. Na druhé straně je však tento nález zajímavý jak velkým zastoupením jemného zboží a luxusních typů, tak i svým kontextem – většina keramiky totiž pochází ze zásypu dvou pohřebních komor hrobky.

Z prostoru úzkého koridoru vedoucího do jižní kaple byly vysbírány pouze necelé tři košíky keramiky s velkým zastoupením hrubého keramického materiálu. Byly zde nalezeny fragmenty minimálně tří pivních džbánů, pěti stojanů, dvou chlebových forem a jednoho podnosu. Luxusní keramika je zastoupena pouze jediným kusem, a to velice kvalitně vypáleným fragmentem mísy s hranatým okrajem a lomeným tělem, jaké jsou typické pro materiál nacházený v hrobkách vysokých úředníků od poloviny 5. dynastie (pro analogie viz např. Reisner – Smith 1955: Fig. 107).

Je zajímavé, že zatímco většina nádob z tohoto kontextu vykazuje vysoký stupeň eroze, takže musely být po určitou delší dobu vystavené působení slunce, větru a vanoucího písku, několik téměř kompletních nádob má neporušený povrch. Můžeme uvést například kompletní formu na pečení chleba, která byla nalezena v koridoru – jde o typ tzv. formy *bedža* s mírně artikulovaným přechodem mezi tělem a zaobleným dnem. Tento typ je charakteristický pro 2. polovinu 5. dynastie. Nenese stopy opálení, a proto byla pravděpodobně od počátku zamýšlená jako kultovní nádoba, symbolizující v přenesené náboženské rovině přinesení chleba před obětní niku či nepravé dveře v kapli.

Dalším příkladem kompletní nádoby je pivní džbán, také nalezený v prostoru koridoru. Jde o typ s jednoduchým okrajem, vejcovitým tělem a částečně zaobleným dnem. Má výšku 27,5 cm, dle čehož jej můžeme na základě metrických studií z abúsírské nekropole datovat přibližně do 2. poloviny 5. dynastie. Jde o starší typ, než jaký je doložen např. v hrobce kněze Neferinpua a s ní sousedící mastabě hodnostáře Kaiemceneneta. Jiný, téměř kompletní džbán z tohoto kontextu je zajímavý svou jednoznačně prokazatelnou funkcí – byl nalezen i s částí původní falešně



Obr. 6 Nejpočetnější nálezy mikrofauny pocházely z myši domácí, zde se jedná o dolní čelisti ze šachty 2 (foto Z. Súvová)

výplně, nilským bahnem, které v symbolické rovině nahrazovalo obětní dar piva. Obílení jeho povrchu je forma úpravy, se kterou se setkáváme pouze u nádob s kultovní funkcí. Nálezy keramiky z prostorů kaplí často mívají obílený povrch, a to nejen v případě džbánů, ale i stojanů, do nichž bývaly umístovány. Zajímavé je, že se tak dělo i v případě nádob, které byly na svém povrchu původně červeně listrované (pro doklad z Abúsíru viz např. Bárta 2001: Pl. XXIIb).

Nejzajímavější nálezy však pocházejí z obou pohřebních komor této hrobky, ačkoli jsou kvantitativně poměrně nevyrovnané – zatímco z prostoru jižnější, významnější a luxusněji provedené komory pocházejí pouze dva košíky keramiky, ze severní, menší pohřební komory máme k dispozici celkem deset košíků keramických zlomků. Na druhé straně je však důležité zdůraznit i jejich kvalitativní rozdíl – zmíněné dva košíky z jižní komory (která pravděpodobně patřila majiteli hrobky, viz strana 83) patří téměř bez výjimky ke středně jemné až luxusní keramice. Naproti tomu z deseti košíků zlomků ze severní komory, která mohla původně patřit jeho manželce, tvoří jenom jeden košík jemná keramika a dva košíky fragmenty středně jemné keramiky, zbytek se skládá z hrubých typů.

Jaká keramika se tradičně vyskytuje v pohřebních komorách vysokých úředníků z konce Staré říše? Většinou jde o nádoby, které měly v symbolické rovině sloužit zemřelému v zásvětí a denně mu poskytovat jídlo a nápoje. Proto se v pohřebních kontextech nejčastěji setkáváme s přítomností pivních džbánů, které reprezentovaly pivo jako základ stravy starých Egyptanů. Ukázkový příklad tohoto zvyku byl objeven v roce 2007 v neporušené pohřební komoře kněze Neferinpua. V ní bylo nalezeno devět pivních džbánů opřených o západní stěnu sarkofágu, které byly přibližně do dvou třetin svého objemu naplněné nilským bahnem a zapečetěné intaktními hliněnými zátkami. Nilské bahno přitom v představách starých Egyptanů plně nahrazovalo dar v podobě piva. Poslední, desátý džbán byl uložen jižně od sarkofágu (viz Arias Kytarová 2010: Obr. 1). Víme, že egyptský týden měl deset dní, a daný soubor nám svým počtem napovídá, že v myslí Egyptanů symbolizoval každý pivní džbán přiděl piva pro zemřelého na jeden den. V případě vyšších hodnostářů je pohřební výbava tradičně doplněna i luxusnějšími džbány, pravděpodobně reprezentujícími víno či v případě menších džbánek i mléko nebo jiné nápoje (k tomuto tématu i Arias Kytarová 2010: 25–27). Vedle nich se v pohřebních kontextech velice často setkáváme i s přítomností nádob sloužících ke stolování, a to v podobě různých tenkostěnných mís. Ty byly často uloženy ve speciální dřevěné skřínce umístěné u sarkofágu a v rituální rovině symbolizovaly jídlo (Rzeuska 2006: 443, např. Pl. 171). Ostatní keramické třídy (jako například stojany, podnosy či chlebové formy) jsou v pohřebních komorách doloženy spíše výjimečně.

Je možné tento zvyk potvrdit i v případě dvou pohřebních komor z Neferšepesovy hrobky? Odpověď je jednoznačná – určitě ano. V souboru z jižní komory, která (jak již bylo zmíněno) byla dle našich dosavadních znalostí staroříšské architektury pravděpodobně postavena pro majitele hrobky, jsou zastoupeny hlavně dvě keramické třídy, a to džbány a mísy. Přitom je zajímavá absence výrazněj-

šího množství pivních džbánů. Ty jsou nahrazeny velice jemnými listrovanými a leštěnými džbánek z kvalitního nilského jílu A či B1, popřípadě velice často i slinových hlín typu A s charakteristickým bělavým povrchem. Vedle samotné architektury a výbavy hrobky i tento fakt rovněž poukazuje na vysoké sociální postavení majitele. Typově patří hlavně ke středně velkým až malým džbánek s nízkým hrdlem a ovoidním tělem, jaké nacházíme u vyšších úředníků na celé memfidské nekropoli od poloviny 5. dynastie (např. Bárta 2006: Pl. I, II a V; Kaiser 1969: typ I, II a V). Vedle nich se v pohřební komoře našlo několik luxusních mís pokrytých kvalitním červeným listrem. Ty patří k několika typům, přičemž za zmínku stojí hlavně výše zmíněný typ mísy s lomeným tělem, který se vyskytuje ve dvou hlavních formách, a to s jednoduchým okrajem a s modelovaným okrajem (např. Kaiser 1969: typy XXI–XXIV). Jde o mísy s poměrně dlouhým tělem, což by napovídalo spíše datování do konce 5. dynastie.

Z této pohřební komory máme doložené i určité množství tzv. médúmských mís s esovitě zahnutým okrajem. V tomto případě jde bezpochyby o mnohem pozdější typy s velice mělkým tělem a nízkým okrajem, spadající až do období poloviny 6. dynastie – jejich analogie známe například z Abúsíru z hrobky soudce Intiho, jakož i z anonymní hrobky AS 32 (Tomášek 2003: Tab. 4, typ 13 a Tab. 3, typ 25). Právě zde se dostáváme k otázce záhady hrobky AS 67. Již při první analýze keramiky z jižní pohřební komory bylo zjevné, že svým datováním neodpovídá předpokládané dataci samotné hrobky. Zatímco podle architektonických prvků, pozice na pohřebišti a celkové stratigrafie širšího okolí hrobky lze potvrdit, že hrobka patří do 5. dynastie, velké množství jemné keramiky z její pohřební komory je charakteristické až pro polovinu 6. dynastie. Můžeme přitom vyloučit, že by šlo o zlomky, které by se sem dostaly sekundárně prostřednictvím vykradačské činnosti či například v naplaveninách z přívalových dešťů, k nimž zde v určitých obdobích prokazatelně docházelo. Ve všech případech jde o velké fragmenty jednotlivých mís (s dochováním kolem dvou třetin objemu nádob) beze stop eroze či jiného poškození. Jde vesměs o několik příkladů luxusní keramiky, které svou kvalitou poukazují na to, že byly součástí původní pohřební výbavy.

Jak si tuto nesrovnalost vysvětlit? Nabízí se několik možností. Dalo by se předpokládat, že datace hrobky samotné je nesprávná a že byla postavena až v polovině 6. dynastie – to je však vzhledem k našim znalostem staroegyptské architektury a již zmíněné celkové stratigrafii této části pohřebiště nepravděpodobné. Na druhou stranu může být chybná datace keramiky – samozřejmě, naše znalosti materiální kultury období Staré říše se stále vyvíjejí a doplňují a je pravděpodobné, že se i v této době můžeme setkat s dosud neznámými typy (Arias Kytarová v tomto čísle: 41, 45). Jemná keramika mohla být před finálním uložením do hrobky uchovávána i po několik generací, proto sama o sobě není ideálním datovacím kritériem. Vyvíjejí se však především naše znalosti absolutního datování, přičemž v rámci relativního datování (která forma je mladší a která starší) jsme si poměrně jistí. Z dostupných analogií se proto zdá jasné, že dané „problematické“ nádoby nepocházejí z doby starší, než je polovina 6. dynastie. Už zmíněný stav dochování samotných nádob



Obr. 7 Detail části keramických fragmentů ze záspy pohřební komory severní šachty. V popředí velká chlebová forma, v pozadí na malé kousky rozbité zlomky červeně listrované keramiky (foto M. Bárta)

poukazuje na to, že do komory byly uloženy úmyslně a že nejsou náhodným pozůstatkem činnosti zlodějů – v případě zjevně intruzivních zlomků je jejich povrch silně erodován vlivem slunce, větru a vlhkosti z povrchu pouště. Pro vykradené komory je taktéž typický výskyt malého množství diagnostických zlomků, často jenom jednoho nebo dvou střepů na celou nádobu. V případě jižní komory jsme našli hned několik téměř celých nádob datovaných do pozdější 6. dynastie a je otázkou, proč by zloději do pohřební komory přinášeli do hloubky asi 10 m více než 10 kg nádob. Proto bylo už ve fázi prvotní analýzy keramiky navrženo, že může jít o doklad ojedinělého zvyku, a to dvou kompletních obětních výbav vytvořených ve dvou časových horizontech. O to zajímavější bylo potvrzení této teorie antropologickými nálezy (viz strany 84–85).

S téměř stejnou situací se setkáváme i v severní pohřební komoře, původně určené Neferšepesově manželce nebo jiné člence jeho rodiny. I zde máme doloženo větší množství jemných džbánek, vyrobených kromě nilského jílu i ze slínových hlín. V souboru je taktéž doloženo několik dobře zachovaných mís, a to nejen ve stejném typologickém, ale i chronologickém repertoáru jako v jižní komoře, včetně keramických typů charakteristických až pro období po polovině 6. dynastie. Jde o velké množství na kousky rozbité jemné tenkostěnné keramiky, která byla nalezena hlavně v záspy nad sarkofágem a kolem něj (obr. 7). Tato keramika, převážně již zmíněné jemné mísy a džbány, bezesporu tvořila součást původní pohřební výbavy majitele. I v tomto případě antropologické nálezy potvrdily dva různé pohřby, které je možné podložit dvěma časově odlišitelnými keramickými soubory.



Obr. 8 Pohled na záspy v pohřební komoře severní šachty v okamžiku otevření. Vyniká především velká chlebová forma uložená na víku sarkofágu (na fotografii nalevo) a dvě kanopy vložené ve vápencové suti (na fotografii napravo) (foto M. Bárta)

Kromě toho můžeme v severní komoře upozornit na přítomnost dalších keramických tříd – z nich nejvýraznější je nález kompletní chlebové formy *bedža*, která byla nalezena na sarkofágu (obr. 8). Jde o poměrně velký exemplář, vysoký téměř 35 cm. Svým tvarem spadá do období 2. poloviny 5. dynastie. Jeho přítomnost v pohřební komoře je přinejmenším zajímavá – navzdory tomu, že v Abúsíru se s tím běžně nesetkáváme (jedinou výjimkou je pohřební komora v Kaaperově hrobce z počátku 5. dynastie), v západní Sakkáře je takových dokladů několik. Chlebové formy byly v tomto případě nalezeny buď se zčernalým vnitřkem, nebo přímo se zachovanými uhlíky (Rzeuska 2006: 436, Pl. 144: 728) a jsou chápány jako symbolická náhrada chleba (Rzeuska 2006: 443).

V zásypu severní pohřební komory bylo nalezeno velké množství dvou keramických tříd, které se většinou v podobných kontextech nevyskytují, ale jsou naopak běžnou součástí depozitů uložených na dně šachty před pohřební komorou – jde o stojany a podnosy (viz také šachtový depozit Neférhathory, Arias Kytarová v tomto čísle: 43–44). Jejich množství a poměrně hrubá kvalita naznačují, že asi netvořily součást původní pohřební výbavy, ale dostaly se sem ze šachty sekundárně prostřednictvím naplavenin nebo vykradačů hrobek. Na rozdíl od jemné keramiky z komory vykazují určité stopy eroze, čímž můžeme dokázat odlišné místo jejich původního uložení.

Jak tedy můžeme vysvětlit nesrovnalosti v nálezech keramického materiálu z obou šachet? U obou dvou se setkáváme jak s jemnou keramikou typickou pro 2. polovinu 5. dynastie, tak i s nádobami vyskytujícími se až od poloviny 6. dynastie. Povaha, kvalita, množství i zachování mladšího keramického materiálu vylučují, že by mohlo jít o náhodnou intruzi. Na jednu stranu se tato diachronnost dá vysvětlit tím, že starší nádoby (šlo v podstatě bez výjimky o příklady velmi luxusní keramiky, hlavně mísy a džbány) byly před finálním uložením do hrobky uchovávané v rodině po delší dobu, ale v tom případě by neodpovídalo datování samotné hrobky. Na druhou stranu však antropologické nálezy z obou pohřebních komor dokládají, že mohlo jít o situaci v období Staré říše skutečně výjimečnou, kdy v těchto komorách byli v určitém časovém rozestupu pochováni dva jedinci, možná příslušníci jedné rodiny.

Na závěr můžeme shrnout, že skromné nálezy z prostoru koridoru vedoucího do kaple odpovídají datování přibližně do poloviny 5. dynastie a dokládají existenci kultovní činnosti z období po uložení prvních pohřbů. Ve výplni samotných šachet je smíchaný materiál z 5. a 6. dynastie, z čehož se dá usoudit, že komory byly vykradeny. Nejzajímavější materiál však pochází ze zásypu obou pohřebních komor – v obou případech bylo nalezeno velké množství velice dobře zachované kvalitní keramiky jak z 2. poloviny 5. dynastie, tak z přibližně poloviny 6. dynastie. Jejich kvalita, míra zachování i velké množství stejných tvarů napovídá, že nejde o náhodný odpad nebo naplaveniny z povrchu, ale o dva různé horizonty pohřbů v rozmezí delšího časového rozestupu, přičemž oba zemřelí dostali vlastní pohřební výbavu včetně keramických nádob potřebných pro život v zásvěti.

Výzkum Neferšepesovy hrobky dosud není zcela dokončen – západně od jižní šachty na nás čeká malá šachta,

kteřá již nyní svou polohou a velikostí ukazuje na to, že by se v ní mohl nacházet další zajímavý depozit. Podobné šachty jsou nalézány v omezené míře na celé memfidské nekropoli. Většinou jde o velmi mělké struktury s hloubkou 1–2 m, do kterých byla rituálně uložena keramika použítá při balzamovacím procesu (viz Arias Kytarová 2010: 29). Šachta tohoto druhu patřící k hrobce soudce Intiho obsahovala několik mís se stopami tmavé tekutiny, identifikované jako pryskyřice (Bárta 2009: 25–26). Pokud by se během další sezóny potvrdila tato teorie o tzv. rituální šachtě i v případě Neferšepesovy hrobky, keramické nálezy by nám pomohly k rozšíření našich znalostí nejen o materiální kulturu poloviny 3. tisíciletí, ale i o pohřebních rituálech této doby.

Kamenné nádoby z AS 67 (kanopy a modely)

Lucie Jirásková

Hrobka označená jako AS 67 nacházející se v bezprostřední blízkosti dvora princezny Šeretnebtj neobsahovala velké množství pohřební výbavy. Bohužel byly obě její šachty narušeny starověkými vykradači hrobů, kteří původní kontext rozmetali a nejspíše i část pohřební výbavy vynesli ven. Co ale zloděje nelákalo, a zůstalo tak uchováno pro současné výzkumy, byly zejména kamenné nádoby, keramika a lidské kosti. Bohužel však stav dochování ukazuje na bezskrupulózní rabování, které mělo pouze jeden jediný účel – nalézt cennosti. Nezajímavé objekty, které stály v cestě, byly různé přeházeny na místa, kde zloději nepředpokládali nic hodnotného, co by stálo za to odnést.

V severní pohřební komoře byly většina keramiky a větší množství kamenných modelů nalezeny nad západní částí sarkofágu. Do něj si zloději vylámali otvor v jihovýchodním rohu, kudy zřejmě vytáhli ven lidské ostatky. Jediný cennější objekt (co se týče materiálu), který v něm zůstal a byl promíchán s dalšími složkami zásypu sarkofágu, byl asi 16 cm dlouhý tenký zlatý pásek. O původním místě uložení a současně nálezů se dá uvažovat v případě několika modelů, které byly nakupeny v blízkosti severovýchodního rohu sarkofágu. Kanopy byly v rámci této pohřební komory rozptýleny včetně víček – jedno zcela chybělo. To muselo být s největší pravděpodobností vyneseno zloději ven, a to až po druhém vykradení, protože po prvním by zřejmě bylo nahrazeno novým (viz dále). Jelikož se většina kanop nacházela blízko vrcholu zásypu, dá se předpokládat, že byly uloženy v bezprostřední blízkosti sarkofágu, resp. místa, kudy se do něj zloději snažili dostat. Pouze jedna z nich byla nalezena uvnitř sarkofágu, v jeho jižní části v blízkosti prolámaného otvoru ve víku. V jižní pohřební komoře byla situace podobná, ačkoli z architektonického hlediska vypadala jinak. Kanopy zde byly nalezeny celkem čtyři se všemi čtyřmi víčky. Dvě z nich však byly rozbity na několik kusů – některé se našly naházené za sarkofágem, jedna z kanop byla opět umístěna přímo ve výplni sarkofágu, jehož víko bylo zloději odsunuto. Kamenné modely zde byly rozptýleny po celé komoře, ovšem v menším množství fragmentů než v severní šachtě.

První z nálezů kamenných nádob spojený s touto hrobkou ale nepatřil k žádnému z později odkrytých souborů

v pohřebních komorách. Jednalo se o vysokou travertinovou nádobku s konkávním okrajem (3/AS67/2012), která byla nalezena v zásypu východní chodby, jež tvořila přístup ke kultovním místům mastaby – nice a kapli. Jelikož nebyla vyzvednuta přímo z nadpodlažní vrstvy, ale ze zásypu písku, jedná se o intruzivní nález, který pocházel z jiného primárního kontextu. Vzhledem k její velikosti a zpracování ale pravděpodobně také patří do doby 5. dynastie. Není sice úplně dokonale vypracovaná (dno je lehce zaoblené, přechod plecí k okraji zvlněný a výška kolísavá), ale i přesto má jasné rysy a hrany s jemným vyhlazením povrchu.

Severní šachta

Pohřební komora umístěná na dně severní šachty (šachta 2) hrobky AS 67 obsahovala čtyři kanopy a tři víčka (5/AS67/2012) vyrobené z vápence. Vzhledem k narušenému kontextu a univerzálnosti víček nebylo možné rozlišit, které bylo původně určeno pro kterou z nádob. Nádobky jako takové jsou téměř stejně velké, klasického zpracování. Mají vysoké širší tělo s modelovaným okrajem zakončeným ploškou v úrovni ústí. Na první pohled se neliší od dalších známých kanop doby Staré říše. Všechny měří 24–25 cm na výšku, uvnitř mají ve spodní části kruhové stopy po vrtání vrtákem (trubicovitým i těmi ve tvaru číslice 8; více k výrobě kamenných nádob a nástrojů např. Stocks 2003) a horní dvě třetiny vnitřku nesou stopy po hlazení kamenem odspoda nahoru. U jedné z kanop (5_3/AS67/2012) se zdá, že kruhové stopy po vnitřním vrtání byly ještě zamazány sádrovou, aby byl vnitřek hladký. Zajímavé je, že dno nebylo jednoduše odříznuto pilou, ale nese stopy po užším dlátku nebo pazourku, které nebyly zahlazeny. Tři kanopy jsou si velmi podobné, jen jedna má výrazněji hlubší vnitřní dutinu. Již u tohoto prvního souboru bylo možné pozorovat zajímavý detail. Nádobky se dochovaly celé, ale přesto poničené. Na některých místech jsou zalepeny sádrovou záplatou. Avšak ne ve všech případech zůstaly záplaty do dnešních dnů na svém místě, a tak je možné pozorovat otlučený povrch či prohlubně pod nimi a zvrásněný povrch kolem nich právě v místě záplaty. Z nějakého důvodu byly zřejmě již ve starověku opraveny, přičemž interpretací se v tomto směru nabízí hned několik. Kanopy mohly být nekvalitně vyrobeny a již v dílně bylo potřeba nějaká místa opravit a zahladit. Další možností je, že se otloukly při přepravě ke svému majiteli a ten je nechal ještě před použitím vyspravit. Lze i předpokládat, že byly vyrobeny jako všechny ostatní, maximálně s drobnými oděrkami a menšími vrypky. Poté byly uloženy spolu se zemřelým do jeho hrobky. Ta však byla narušena zloději, kteří jejich povrch poškodili, aniž by je celé rozbili. Někdo je poté vzal, opravil a uložil buď do stejné hrobky, nebo do jiné (z důvodu jakési piety).

Jak již bylo zmíněno, obsahovala pohřební komora šachty 2 i vápencové modely kamenných nádobek (6/AS67/2012). Celkem bylo spočítáno 77 kusů v různém stavu dochování. Deset vysokých nádobek bylo sice v některých případech polámaných a slepovaných z několika úlomků, ale jinak poměrně dobře dochovaných. Jedná se o jeden džbánec, tři cylindrické, konkávně prohnuté nádoby, dvě soudkovité nádoby s límcovým okrajem, dvě

nádoby s konvexním „okrajem“ zabírajícím více než jednu třetinu celé nádoby a s rozšířenou nožkou a dvě nádoby se šikmo zkoseným vyšším okrajem. Všechny mají kruhové vrtání do hloubky cca 4 cm, rovné dno a vyhlazené stěny. Zbytek souboru tvořily mističky, z nichž bylo 31 objeveno kompletních, 18 rozlámaných a 18 pouze v jednotlivých fragmentech. Většina z nich má ploché dno, ne vždy pravidelně v ose misky. Na dně prohlubně jsou až na výjimečné případy trojúhelníkovité stopy vrtání (k technikám výroby miniatur více Jirásková 2013). Výjimečně se objevují kruhy nebo je vnitřní povrch vyhlazen. Vnější stěny byly poměrně pěkně ohlazené, i když náznaky původních plošek jsou stále viditelné. Oproti jiným souborům nejsou mezi jednotlivými kusy příliš velké rozdíly a všechny jsou si celkem podobné, co se týče rozměrů i charakteru a hloubky vrtání.

Jižní šachta

Jižní šachta (šachta 1) obsahovala čtyři kanopy se všemi čtyřmi víčky (15/AS67/2012), též vyrobené z vápence. Tento soubor měl na rozdíl od předchozího ze severní pohřební komory výraznější plece, drobnější méně výrazný okraj a všechny kanopy byly vyšší (v rozmezí 27–28 cm). Dá se říci, že stejně jako kamenné modely byly pečlivěji vypracovány a ukazují na vyšší standard majitele. Jejich stav dochování byl ovšem mnohem horší. Dvě z kanop byly zloději rozbity na několik kusů, přičemž nebylo možné je složit celé (což svědčí o tom, že jejich části musely být vyneseny zloději ven). Co se týče oprav, byly na tom hůř než kanopy ze šachty 2. Jedna z nich má opravy na téměř jedné třetině svého těla, což je již poměrně vysoký podíl (obr. 9). Zvláštní je, že se za takového rozsahu a hloubky, v jakém bylo poškození pod odloupenou záplatou zaznamenáno, nerozbita nádoba celá. Kanopy byly na menší kusy rozbity nepochybně až poté, co proběhla jejich oprava, jelikož v některých případech se oprava objevuje na dvou fragmentech přiléhajících k sobě a naznačuje, že nádoba byla v tomto místě opravovaná ještě jako celek. Oprava probíhala úplně stejně jako v případě souboru kanop ze severní pohřební komory zdrsněním povrchu kolem poškození a nanášením sádrové výplně.

Tyto kanopy jsou zajímavé ještě z dalšího hlediska. Dvě z nich, které se dochovaly v celku, jsou vrtané klasickým způsobem a nesou ve spodní části dutiny vodorovné stopy – v jednom případě kruhového, v druhém trojúhelníkovitého charakteru (obr. 10). Dvě rozbité kanopy však nenesou žádné stopy vrtání tradičně používanými trubkovitými měděnými a osmičkovitými kamennými vrtáky, ale jsou ve spodní části pouze vydlabané do neupraveného tvaru (obr. 11). Z vnější strany se však neliší, což ukazuje, že se pravděpodobně skutečně jedná o soubor, jenž mohl být vytvářen několika řemeslníky, přičemž jeden pracoval s klasickými vrtáky a druhý zřejmě dutiny kanop pouze vydlabal na způsob výroby kamenných nádob v Syropalestině (Sparks 2007: 194, fig. 68). S největší pravděpodobností se však spíše jedná o nedokončenou práci kameníků. Při vrtání dutiny dvou z těchto čtyř kanop byl pouze vylomen (lépe řečeno vydlabán) zbytkový kužel, aniž by byla spodní část dále upravena. Stopy po dlabání bohužel nenesou žádné pravidelné záseky, které by odkazovaly na měděná dláta. Řemeslník již jen upravil a vyhladil vrchní



Obr. 9 Pohled na nejvíce poškozená místa s částečně odloupenou záplatou na kanopě 15_1/AS67/2012 (foto L. Jirásková)

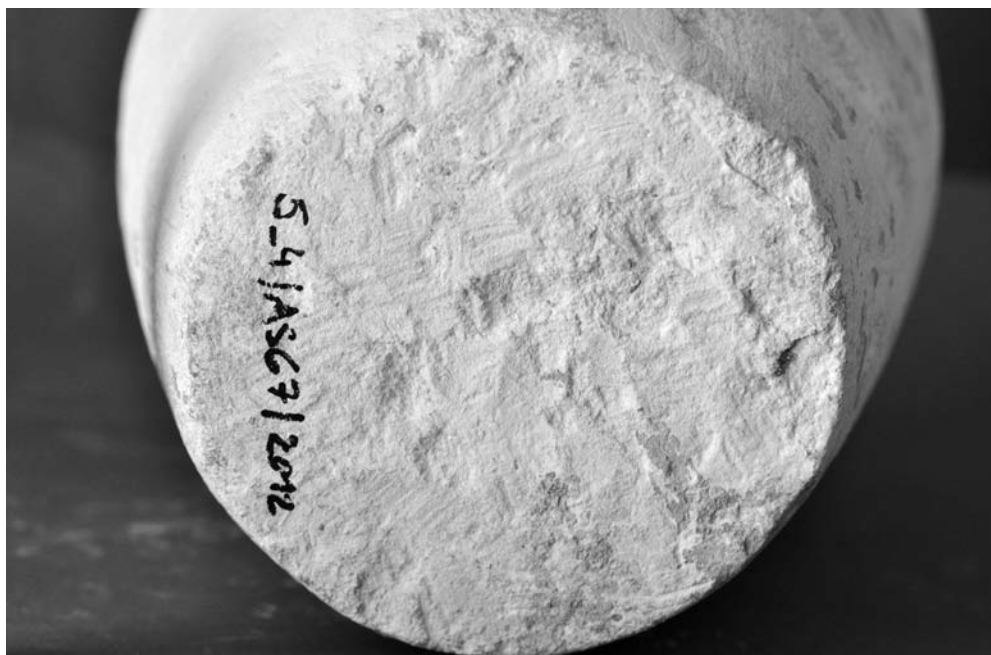


Obr. 10 Detail trojúhelníkovitého otisku vrtání na dně dutiny kanopy 15_1/AS67/2012 (foto L. Jirásková)

část kanop. Jelikož se stěny směrem dolů nijak výrazně nezužují, nemusely být u čerstvého a ještě poměrně měkkého kamene využívány ani další vrtací kameny ve tvaru číslice 8 (což však neznamená, že ve skutečnosti nabyly a že jejich stopy později nezakrylo vertikální hlazení vnitř-

ních stěn). Fakt, že vnitřní dno jedné z kompletně dochovaných kanop neslo trojúhelníkové otisky vrtáku, ukazuje na skutečnost, že při zahlázení spodní části dutiny byly po vylomení kuželu na konec vrtáku zřejmě nasazovány pazourky se srpkovitým profilem. Vrtáky ve tvaru

Obr. 11 Pohled na neupravené dno kanopy 5_3/AS67/2012 se stopami záseků (foto L. Jirásková)



číslice 8 by takový otisk neudělaly. Trojúhelníkovité rýhy vznikají nestabilitou vrtáku nebo vrtaného předmětu při procesu otáčení, přičemž je ještě nutné, aby dotyková plocha byla co nejširší, resp. vrták měl široký, tupý tvar. Vrtáky ve tvaru číslice 8 naopak nechávají na spodu nádoby malý výstupek v místě největšího zúžení vrtacího kamene.

Všechny kanopy mají opět téměř stejnou výšku, přičemž i hloubka vrtání je takřka stejná (cca 17 cm), až na jednu z nich, která dosahuje skoro 20 cm. Kdyby však práce na dutinách byla u všech dokončena, dostala by se zřejmě i u dvou pouze vydlabaných též níže. Na dně kanop jsou opět vidět otisky dlátok o šířce cca 0,8 cm, což odpovídá i stopám na mističkách z Neferinpuovy pohřební komory (Jirásková 2013), stejně jako velikosti dlát udávaných R. T. Sparksovou pro výrobu syropalestinských nádob (0,4–0,8 cm, Sparks 2007: 194).

Modely vyzvednuté z jižní šachty (16/AS67/2012) zahrnovaly celkem 71 položek, přičemž 15 z nich představuje vysoké nádoby pěti různých typů (jedna zachována pouze přibližně ze dvou třetin – horní část). Jedná se o jeden džbán, pět cylindrických, konkávně prohnutých nádobek, čtyři soudkovité nádoby s límcovým okrajem, tři nádoby s konkávně prohnutým okrajem a rozšířenou nožkou (v jednom případě pouze fragment) a dvě nádoby s jednoduchým plochým okrajem a vymodelovaným úzkým páskem umístěným pod plecemi. Všechny jsou velmi pěkně vypracované a vyhlazené, jen s jemnými stopami po hladicím kameni. Hloubka vrtání je u tohoto souboru různorodější (2,4–3,9 cm), dno mají všechny relativně ploché. Zajímavostí je velice dobře viditelná oprava minimálně dvou soudkovitých nádobek. Jedna z nich má záplatu úplně vypadlou, druhá má jednu na místě (obr. 12) a druhou z větší části odloupenou. Způsob opravy byl úplně stejný jako u výše popisovaných kanop. Dá se proto předpokládat, že v rámci pohřební výbavy původního majitele AS 67 prošly i modely stejným procesem revize a oprav. Vzhledem k pravidelnému zpracování a jemnému vyhlazení samotných nádobek se jeví jako nepravděpodobné, že by k těmto nepřilíh pečlivým opravám došlo již před samotným pohřbem. K vysokým nádobkám přínáležela i početná skupina 44 kompletních misek, pět téměř kompletně splených a sedm fragmentů. Stejně jako vázičky jsou i tyto modely velmi pečlivě zpracovány. Na rozdíl od souboru ze šachty 2 nemají plochá, ale kulatá dna, z větší části krásně pravidelný půlkulovitý tvar a téměř u všech jsou zahlazované stopy vrtání. Jen v některých případech se objevují především kruhové, někdy i trojúhelníkovité stopy po pazourkových vrtácích. Velikostně jsou však variabilnější než soubor ze šachty 2, objevují se zde větší i výrazněji menší kusy v průměrech od 4,6 cm do 6,8 cm. Na rozdíl od vysokých váziček nesou více stop po vnějším i vnitřním hlazení, ovšem to téměř dokonale zahladilo původní plošky tvořící vnější stranu nádobek.

Vzhledem k výše popsaným nálezům je mastaba AS 67 velice zajímavým objektem i z hlediska výskytu kameniných nádob. A to nejen proto, že jsou kromě keramiky a antropologického materiálu téměř jedinými pozůstatky starověkých pohřbů, které se zde odehrály. Objevují se zde i soubory vápencových modelů nádobek, které umožňují porovnávání s ostatními, ať již z hlediska typologického



Obr. 12 Záplata dochovaná na svém místě na modelu soudkovité nádoby 16_15/AS67/2012 (foto L. Jirásková)

nebo z pohledu jejich výroby. Soubory lze porovnat s dalšími z doby 5. dynastie, které byly v Abúsíru objeveny, přičemž téměř či zcela zachované se nacházejí pouze v oblasti soukromého pohřebiště v jižním Abúsíru, a tak je bohužel není možné porovnávat s královskou nekropolí (více k modelům a miniaturám z Abúsíru Jirásková 2013), která byla zloději poškozena mnohem více. V rámci pohřebiště úředníků byly z doby 5. dynastie objeveny soubory kamenných modelů nádob v pohřebních komorách Neferinpu (AS 37) a AS 47. Společným znakem je jak materiál, tak i počet druhů vysokých nádobek, i když celkový počet se vždy liší a jednotlivé typy nejsou úplně totožné. Ve všech souborech se objevuje jeden džbán a několik cylindrických a soudkovitých nádobek. Další dva druhy se už poněkud liší, a to i v rámci srovnání dvou šachet samotné mastaby AS 67. Podobné jsou si v případě šachty 1 AS 67 a AS 47, kde se nalézaly nádoby s konkávně prohnutým okrajem a pak nádoby s modelovaným páskem (ty zřejmě odpovídají vinným amforám, viz Junker 1929: Abb. 11, nos. 14–16). Poslední dva druhy z Neferinpuovy mastaby mají spodní část nožky zdobenou modelovanou lištou, přičemž jeden druh je naprosto výjimečný (snad představuje nádobku s držadly neobvyklého tvaru), druhý nejspíše může být považován za variaci nádobek s konkávně prohnutým okrajem. To zřejmě platí i pro jeden druh ze šachty 2 mastaby AS 67, který odpovídá nálezům z Gízy (Junker 1929: Abb. 11, no. 11). Počty mističek je těžké porovnávat, jelikož jejich úplná čísla nejsou

známá – některé se našly pouze ve fragmentech, jiné mohly být úplně odneseny. Vědci se často v tomto případě zabývají tvarováním okrajů, které ale v případě modelů zřejmě nehrálo nijak velkou roli. Rozdělit se dají na ty, které mají okraj pouze plochý od seřiznutí původního kusu kamene (Neferinpu), a ty, jež mají okraj zaoblený (všechny ostatní). Ani jeden ze souborů neobsahoval kamenný stůl nebo bazének s výlevkou, které se jinak v rámci souborů také objevují (srov. např. travertinový soubor Arnold 1999: 492–493).

Nalezené kanopy svým tvarem a rozměry odpovídají standardním kanopám vyráběným v průběhu Staré říše a nijak výrazně se neliší od dalších, jež byly objeveny na pohřebišti úředníků v jižním Abúsíru. Detaily, které je možné na jejich tělech studovat, však vykazují mnoho zajímavých znaků, které osvětlují jednak postup výroby, jednak další osudy hrobky poté, co zde proběhly první pohřby. Stopy po nástrojích dokládají proces výroby (Stocks 2003: 139–168), který spočíval v základním vyvrtání dutiny trubkovitými měděnými vrtáky – ačkoli Stocks tvrdí, že měkký vápenec mohl být vrtán pouze pŕlměsicovitými vrtáky. V případě kanop ze severní šachty byly zřejmě dále použity kamenné vrtáky ve tvaru číslice 8. Soubor z jižní šachty (šachta 1) mastaby AS 67 oproti tomu naznačuje, že po prvotním vyvrtání došlo k odlámání vyvrtaného jádra měděnými dlátky nebo jiným nástrojem. Poté byl zřejmě použit pazourkový vrták ve tvaru pŕlměsíce na domodelování spodní části dutiny (pouze u dvou ze čtyř kanop). Podle Stockse byla spodní část dutin nádob hlazena valounekem, což ale neodpovídá stopám nalezeným na kanopách z mastaby AS 67, kde jsou všude pozůstatky kruhovitých rýh nikoli s hladkým přechodem či zúžením, ale s jednotlivými „schody“. Jelikož se jednalo o měkký vápenec a vnitřní výduť nedosahovala velkých rozměrů, mohla být dutina v případě souboru ze šachty 1 posléze jen lehce rozšířena a domodelována dalším pazourkem, který řemeslník táhl od spodu směrem k ústí (zároveň však mohla pečlivá práce tohoto druhu zahladit stopy po kamenných vrtácích ve tvaru číslice 8).

Co se týče vápenecových modelů, byly zřejmě vyráběny pouze v ruce opět za pomoci měděných a pazourkových nástrojů. Vnější tvar jim daly měděné sekerky a tesly, po nichž hlavně v případě šachty 2 zbyly na mističkách viditelnější plošky. Vnitřní dutiny vysokých nádobek byly zřejmě vrtány úzkými pazourky a dohlazovány valounekem, které zanechaly velmi jemné kruhové stopy bez odskoků. Materiál byl měkký, hloubka malá, a tak nebylo třeba měděných trubkovitých vrtáků. Širší pazourky tvaru pŕlměsíce pak posloužily k vrtání prohlubní mističek. V případě šachty 1 se zřejmě jednalo o zručnějšího řemeslníka, jelikož stopy po vrtání jsou z větší části (pokud jsou viditelné) kruhovitěho charakteru, což ukazuje na stabilitu mističky i vrtáku v průběhu procesu. Na rozdíl od tohoto souboru nese skupina mističek ze šachty 2 spíše trojúhelníkovité stopy často umístěné mimo střed misky, což svědčí o méně pečlivé práci při jejich výrobě. Většina pozůstatků po tomto vrtání byla odstraněna hladicími valounekem, a tak jsou pozorovatelné hlavně v blízkosti osy vrtáku.

Kromě stop, které poukazují na způsob výroby vápenecových kamenných nádob různých rozměrů, dokládají ka-

nopy a modely vyzvednuté z obou šachet mastaby AS 67 způsob jejich opravy. Jak již bylo výše zmíněno, nacházejí se na vnějších částech těl kanop a několika modelů sádrové záplaty, které měly zamaskovat drobné, ale i hlubší a rozsáhlejší poškození, snad způsobené zloději při prvním vykradení hrobky. Bezprostřední okolí každé z děr bylo drhnuto nějakým hrubozrnným kamenem, který způsobil zvrásnění povrchu, na nějž měla sádrová výplň dobře přilnout. Některé skutečně vydržely i další vykradení hrobky a dokonce i rozbití nádoby na kusy, jiné v průběhu času odpadly. Zanechaly však svědectví o tom, že se z nějakého důvodu jednalo o důležité artefakty, které byly zrenovovány, a jak vyplývá z celkového kontextu nálezů, také znovu použity při dalším pohřbu.

Právě celková situace v hrobce naznačuje jednu cestu interpretace souborů kamenných nádob a jejich stavu. Jelikož se jedná o velkou mastabu zřejmě vysokého hodnostáře, je velmi nepravděpodobné, že by se spokojil s kanopami otlučenými a v některých případech ve velkém rozsahu vyspravovanými. I hrobky nižších hodnostářů pohřbených v mnohem menších hrobkách ze stejné doby obsahují neopravené kanopy. Zarážející je také skutečnost, že tyto opravy se vyskytují na kanopách z obou šachet, stejně jako na několika modelech z jižní šachty (šachty 1). Nejpravděpodobnější interpretace je tudíž ta, že pocházely z narušeného pohřbu, poté byly opraveny a uloženy do hrobky znovu, přičemž ta byla opět vykradena. Že by pocházely odjinud, se zdá málo pravděpodobné. Protože obě šachty mastaby AS 67 obsahovaly tyto opravované kanopy, keramiku z 5. a 6. dynastie a po dvou tělech v každé pohřební komoře, nabízí se hypotéza dvojího pohřbu v rámci jedné hrobky. V tomto případě by někdo z rodiny (?) majitele hrobky AS 67 použil obě pohřební komory (narušené zloději poměrně brzy po primárním pohřbu) znovu s tím, že část pohřební výbavy obnovil. Kromě těchto starých zalepených poškození nese většina těchto kanop i stopy dalšího otlučení, které již nebylo opraveno, a vzniklo tudíž až v době, kdy byly pohřební komory vykradeny podruhé, tedy po druhých pohřbech. Některé ze záplat byly také již v tuto dobu sloupnuty, což dokládají stopy bláta na opravovaných místech. Proč se do téže hrobky a v poměrně krátké době nechali pohřbit další dva jedinci, kteří znovu použili původní pohřební výbavu, zůstává nejasné. Jako nejpravděpodobnější vysvětlení se jeví rodinná příbuznost všech čtyř zemřelých, kteří zde našli svůj poslední odpočinek.

Závěr

Analýza architektury, jednotlivých součástí pohřební výbavy a pozůstatků lidských a zvířecích kostí ukazuje, že hrobka AS 67 je výjimečná hned z několika hledisek. Nejen, že jde o jednu z největších hrodek v jižním Abúsíru, ale zároveň vykazuje neobvyklé architektonické prvky a zvláštní nálezovou situaci v obou pohřebních komorách. Tento článek nabízí předběžnou interpretaci čtyř základních nálezových skupin, které se svou výpovědní hodnotou vzájemně doplňují a naznačují vysvětlení celkového obrazu o hrobce a jejím využití.

Z analýzy lidských ostatků vyplývá, že v obou šachtách hrobky AS 67 nastala podobná situace. V každé šachtě se

nacházeli dva jedinci, přičemž obě osoby nalezené v zá-sypu pohřební komory, které považujeme za druhotně pohřbené, byly svou tělesnou stavbou výrazně robustnější než jedinci nalezení v sarkofágu a sarkofágové jámě. V jižní šachtě byli pohřbeni dva muži, a to ve věku kolem 50 (primární pohřeb v sarkofágu) a 35–50 let (sekundární pohřeb v prostoru komory). V severní šachtě byli taktéž nalezeni dva jedinci, přičemž v tzv. sarkofágové jámě byla pohřbena poměrně gracilní žena ve věku 40–60 let a v prostoru komory samotné muž ve věku 35–50 let.

Datování těchto dvou pohřbů umožňují především keramické nálezy z obou komor. V severní i jižní komoře byly nalezeny dva výrazně odlišné horizonty staroříšské keramiky, v obou případech interpretované jako součásti původní pohřební výbavy. Zatímco starší keramika souhlasí s dobou výstavby hrobky v průběhu pozdější 5. dynastie, mladší keramika patří až do období po polovině 6. dynastie.

Kamenné nádoby z obou komor shodně vypovídají o svém druhotném využití. Oba soubory vápencových kanop, stejně jako několik vápencových modelů nádobek, nesou stopy poničení, oprav a opětovného poničení. Jako nejpravděpodobnější interpretace se tudíž jeví, že byly poničeny v průběhu prvního vykradení pohřebních komor, následně opraveny a nově použity pro pohřby druhých jedinců, jejichž pozůstatky byly v obou pohřebních komorách nalezeny. K dalšímu poničení kanop a modelů – v některých případech úplnému rozbití – došlo až při dalším vykradení hrobky.

Přestože jsme ve stadiu prvotní analýzy a interpretace, zdá se, že výše předkládaná fakta a závěry dílčích studií promlouvají ve velice podobném duchu. Obě pohřební komory byly zřejmě unikátním způsobem využity pro dvě etapy pohřbů. V první etapě, datované do doby primární funkce (5. dynastie), došlo k pohřbu majitele hrobky (jižní šachta) a jeho manželky (severní šachta). Přibližně do poloviny 6. dynastie je možné datovat druhou etapu pohřbů, v níž do každé pohřební komory přibyly ostatky jednoho muže. Oporu nalézá tato interpretace nejen v souboru antropologických pozůstatků, ale také v archeologických korpusech keramiky i kamenných nádob. Prozatím není z nalezených dokladů jasné, šlo-li o pohřby příslušníků stejné rodiny, jak by se dalo předpokládat. Tuto otázku snad v budoucnu zodpoví další z antropologických analýz.

Závěrem je třeba vyzvednout i význam pokračujícího výzkumu malých hlodavců, kterým naše expedice začala věnovat pozornost již před několika lety. Výsledky z nich plynoucí mají zásadní význam nejen pro interpretace jednotlivých hrodek, ale v obecné rovině i pro rekonstrukci klimatu na sklonku Staré říše. V rámci výzkumu hrobky AS 67 ukazují na otevření obou šachet starověkými zloději a jejich zasypaní až po delší době, která dovolila nahromadění většího množství kostí drobných hlodavců. Vzhledem k obecné výpovědní hodnotě v kontextu celého pohřebiště naznačují, že již v průběhu 6. dynastie docházelo k zásadnímu vysychání savany, která se postupně proměňovala v poušť. Hranice mezi touto pouští a údolím byla zřejmě stejně ostrá jako dnes a *de facto* mezi nimi pravděpodobně neexistoval žádný přechodný pás (podrobně viz Bárta 2013).

Literatura:

- Arias Kytarová, Katarína: 2010 „Pohřební rituály a keramika v rituálním kontexte v období Starej rise“, in: Dulíková, Veronika – Jirásková, Lucie – Mynářová, Jana (eds.). *Pražské egyptologické studie 7*, Praha: Univerzita Karlova v Praze, Filozofická fakulta, Český egyptologický ústav, s. 23–30.
- Arnold, Dorothea: 1999 „Thirty-two Miniature Vessels and a Table“, in: O'Neill, John P. (ed.). *Egyptian Art in the Age of the Pyramids*, New York: Metropolitan Museum of Art, s. 492–493.
- Bárta, Miroslav: 2001 *The Cemeteries at Abusir South I*, Praha: Set Out [Abusir V].
- 2009 „Zapomenutý vezír Kar a jeho synové“, in: Dulíková, Veronika – Jirásková, Lucie – Mynářová, Jana (eds.). *Pražské egyptologické studie 6*, Praha: Univerzita Karlova v Praze, Filozofická fakulta, Český egyptologický ústav, s. 21–26.
- 2013 „In mud forgotten: Old Kingdom palaeoecological evidence from Abusir“, *Studia Quaternaria*, (v tisku).
- Bruun, Bertel – Baha el-Din, Sherif: 1985 *Common Birds of Egypt*, Cairo: American University in Cairo Press.
- Capasso, Luigi – Kennedy, Kenneth A. R. – Wilczak, Cynthia A.: 1998 *Atlas of Occupational Markers on Human Remains*, Teramo: Edigrafital S. P. A.
- Horáčková, Ladislava – Strouhal, Eugen – Vargová, Lenka: 2004 *Základy paleopatologie*, Brno: Nadace Universitas Masarykiana – CERM – Masarykova univerzita – NAUMA.
- Jirásková, Lucie: 2013 „Malé obětiny pro velké hodnostáře“, *Pražské egyptologické studie 11*, s. x–x.
- Junker, Hermann: 1929 *Giza I*, Wien – Leipzig: Hölder-Pichler-Tempsky.
- Raxter, Michelle H.: 2011 *Egyptian Body Size: A Regional and Worldwide Comparison*, Tampa: University of South Florida.
- Rzeuska, Theodozja: 2006 *Saqqara II. Pottery of the Late Old Kingdom. Funerary Pottery and Burial Customs*, Varsovie: Neriton.
- Simpson, William Kelly: 1976 *The Mastabas of Qar and Idu, Giza Mastabas 2*, Boston: Dept. of Egyptian and Ancient Near Eastern Art, Museum of Fine Arts.
- Sparks, Rachael Thyrsa: 2007 *Stone Vessels in the Levant*, Leeds: Maney.
- Stocks, Denys A.: 2003 *Experiments in Egyptian archaeology: stoneworking technology in ancient Egypt*, London – New York: Routledge.
- Tomášek, Martin: 2003 „Abusír jih: keramické soubory ze šachet JJ-L a LL-5 Karova hrobového komplexu“, in: Mynářová, Jana (ed.). *Pražské egyptologické studie 2*, Praha: Univerzita Karlova v Praze, České národní egyptologické centrum – Český egyptologický ústav, s. 165–171.
- Walker, Phillip L. – Bathurst, Ronda R. – Richman, Rebecca – Gjerdrum, Thor – Andrushko, Valerie A.: 2009 „The causes of porotic hyperostosis and cribra orbitalia: a reappraisal of the iron-deficiency-anemia hypothesis“, *American Journal of Physical Anthropology* 139/2, s. 109–125.

Abstract:

The enigma of tomb AS 67. One tomb for two generations?

This synthetic study focuses on several particular aspects connected to the interpretation of artefacts discovered in the burial apartments of AS 67. Several principal groups of finds were analysed for this purpose: anthropological and zoological finds, pottery and stone vessels. According to preliminary anthropological investigation, the southern shaft contained two burials belonging to a man (50 years of age) and another (secondary) male individual (35–50 years of age). The northern shaft also contained remains of two individuals, this time of a woman and a man (secondary burial) (40–60 and 35–50 years of age, respectively).

The ceramic finds from this tomb reflect a unique case of reuse within a short period of time. Both burial chambers contained extensive volumes of burial goods in the form of fine red-slipped jars and bowls from two different periods within the Late Old Kingdom – one large corpus dating to the later part of the Fifth Dynasty and another from the second half of the Sixth Dynasty, establishing a time frame for the two burials in both chambers.

The corpus of stone vessels is represented by two sets of limestone canopic jars originating from the two discovered and recorded shafts, two sets of limestone model vessels, and a travertine model jar, respectively. They are studied in the context of the whole archaeological situation within both shafts and with respect to their production and other features that have been observed on their bodies. These marks allow the excavator to interpret not only the process of their production, but also the historical development of the mastaba following the primary burials.

Two types of animal remains were excavated in the shafts of tomb AS 67. While the number of domestic mammal bones was low, the assemblage of small vertebrate remains was abundant. These small bones probably come from owl pellets; such material is an important source of information about the character of past environments, indicating that owls once inhabited a transitional zone between the floodplain and the increasingly desiccating desert.

Based on collected evidence and the contexts of bones distribution, it may be suggested that the burial chambers were used twice for burial purposes. For the first time it was sometime in the middle of the Fifth Dynasty. In this stage, the burials belonged to Nefershepes and his wife. Later on, around the middle of the Sixth Dynasty, the burial chambers were used to house new interments; this time each contained a robust male individual. This unique mechanism of tomb reuse for the purpose of burials finds strong support also in the evidence provided by the pottery and stone vessels corpus.