

Obr. 1 Výber nádob zo šachtového depozitu manželky hodnostára Nefera (foto M. Frouz)



Jedlo a pitie pre zászvetie – keramické nálezy z komplexu princeznej Šeretnebtej

Katarína Arias Kytnarová

Keramické nálezy patria k najpočetnejším a zároveň najdôležitejším nálezom na archeologickom výskume a ani v priestore dvora princeznej Šeretnebtej to nebola výnimka. V celom komplexe sa zatiaľ našlo neuveriteľných 111 košíkov keramických zlomkov! A hoci na mnohých predchádzajúcich výskumoch prevládali nie príliš atraktívne príklady keramiky – hrubé úžitkové nádoby typu pivných džbánov a chlebových foriem, pracovať na keramických nálezoch z komplexu princeznej Šeretnebtej bola vyslovene radosť, pretože každý nový kontext priniesol niečo iné a nové. Objavilo sa tu niekoľko nových keramických podtypov, s ktorými sa ťažko hľadajú analógie. Zároveň sa nám podarilo z často na malé kúsky rozlámaných fragmentov zložiť celé misy a džbány, takže košík plný črepov sa odrazu premenil na krásne fotogenické nádoby (obr. 1).

Ako vlastne prebieha spracovanie keramických nálezov?

Keramika je spravidla vyhodnocovaná v rámci uzavretých nálezových kontextov alebo stratigraficky jasne definovaných celkov. Ide napríklad o zásyp pohrebnej ko-

mory, depozit uložený pred vstupom do pohrebnej niky alebo keramiky z podlahovej vrstvy kaplnky. Z jedného kontextu pritom môže pochádzať i veľmi veľké množstvo keramiky – napríklad len z nedokončenej šachty 7, umiestnenej vo dvore princeznej, pochádza viac než 8 košov keramiky.

Obr. 2 Skladanie pivných džbánov s cieľom získania kompletného profilu nádob, významného pre ich datovanie (foto M. Frouz)



Keramika sa najprv roztriedi na jednotlivé keramické triedy, t. j. džbány, misky, stojany, chlebové formy, miniatúrne nádoby, podnosy atď. V rámci každej skupiny sa potom vytriedia nediagnostické a diagnostické zlomky a tie sa následne štatisticky spracujú (počty fragmentov v triede, skupine a type). Egyptská archeológia je jedinečná v tom, že i z narušených celkov možno získať takmer celé nádoby, a to aj z navonok veľmi fragmentárneho materiálu (obr. 2). Tak napríklad vysoký džbán na obrázku 1 pozostáva z vyše 30 kusov – okrem troch vertikálnych zlomkov dna sa v kontexte nachádzal i neúplný okraj (spolu 5 zlomkov) a početné zlomky tela nádoby. Práve preto môže byť čistá štatistika diagnostických zlomkov závädzajúca a po rekonštrukcii nádob sa dopĺňa o ďalší štatistický údaj – tzv. minimálny počet nádob. Inak povedané, ak sú napríklad tri okraje identické nielen tvarom, ale i povrchovou úpravou, farbou listra, farebnou škálou sendvičového lomu a priemerom, sú považované za súčasť jednej nádoby. Z pôvodne vysokého počtu diagnostických zlomkov (napr. 50 okrajov) tak môže vzniknúť oveľa reálnejší údaj, napríklad, že sa v kontexte nachádzalo minimálne 15 džbánov. Rovnaký princíp sa uplatňuje pri všetkých keramických triedach. Jednotlivé triedy sú pritom pomerne ľahko rozlíšiteľné, hlavne pre skúsené oko. Medzi najcharakteristickejšie patria chlebové formy, a to nielen vzhľadom na tvar, ale aj použitý materiál. Podobne podnosy sú nezameniteľné s inými tvarmi rovnako ako miniatúrne nádoby. To platí tak pre diagnostické, ako aj nediagnostické zlomky. V iných skupinách je rozdelenie možné len pri diagnostických zlomkoch, i to je však pomerne jednoduché, a to nielen vďaka tvaru, ale aj rozmerom nádob.

Po tomto základnom triedení a štatistickom spracovaní prichádza na rad najdôležitejšia časť práce archeológa – podrobná dokumentácia. Zahŕňa tak kreslenie (spravidla v mierke 1:1, pri výrazne veľkých nádobách aj v mierke 1:2), ako aj detailný opis, teda zaznamenanie druhu keramického materiálu, povrchovej úpravy nádoby, farby listra a povrchu, kvality a tvrdosti vypálenia a rozmerov nádoby (priemeru okraja, dna, maximálneho priemeru výdute,

výšky atď.). Fotografovanie prebieha priamo na lokalite, pretože vývoz akéhokoľvek materiálu mimo výskum je zakázaný. Pritom sa rozlišuje medzi dokumentačnými a profesionálnymi umeleckými fotografiami. Keďže nedostatočné skladovacie priestory v Egypte nedovoľujú uskladnenie celého množstva nájdeného keramického materiálu, je nevyhnutné nálezy spracovať čo najpodrobnejšie. Až na vybrané nádoby, ktoré sa pre svoju výnimočnú povahu (tvar, spracovanie alebo estetický význam) uschovávajú, sú ostatné keramické nálezy po dokončení spracovania vrátené do pôvodných alebo náhradných priestorov (veľmi často ide o hlbšie šachty v danej hrobke) a zasypané.

Dvor a koridor – pozostatky rituálov?

Zďaleka najviac keramických nálezov z celého komplexu pochádza zo zásypu samotného dvora. Tento bol výrazne stratifikovaný a dá sa usudzovať, že sa zasyľoval postupne. Na základe keramických nálezov je však zároveň možné dedukovať, že bol zasypaný sutinou v priebehu maximálne jednej a pol dynastie a zatiaľ najmladšia keramika zo samotného dvora pochádza zo 6. dynastie. Nie je však vylúčené, že činnosťou zlodejov sa na vymedzené priestory dvora dostali i ojedinelé kusy neskoršej keramiky.

Len zo samotného zásypu dvora pochádza neuveriteľných 32 košíkov keramiky. Tento počet je extrémne vysoký i pre takú keramicky bohatú lokalitu, akou je bezpochyby doteraz preskúmaná oblasť pohrebiska v južnom Abúsíre. Aby sme uviedli konkrétny komparatívny príklad, tak z celej masívnej mastaby AS 67 (hrobky Nefera/Neferšepesa) vrátane kaplnky a oboch šácht máme zatiaľ len o niečo viac než 18 košíkov (pozri i Arias Kytarová *et al.* v tomto čísle: 87–90). Zároveň je tento zásyp dvora výnimočný nielen svojím celkovým objemom keramických nálezov, ale aj ich typologickým zaradením. Ak by sme hovorili v absolútnych číslach, tak sa v tomto priestore (s rozmermi 8 × 8 m a výškou 4,5 m) vyzbieralo

spolu takmer 1200 diagnostických zlomkov keramiky, minimálny počet jednotlivých nádob je 818.

Zďaleka najpočetnejšiu triedu pritom podľa očakávania tvoria džbány, ktorých bolo minimálne 409 kusov – tvoria takmer presne polovicu všetkých keramických nálezov z výplne dvora. Len veľmi malé percento z nich (30 kusov) však predstavovalo jemné džbány vyrobené z jemne plaveného nílkeho ílu A (tzv. typ Nile silt A) alebo z kvalitných slieňových keramických hlin následne pokrytých listrom (v tomto prípade tzv. typ Marl clay A). Ostatné príklady patria k hrubej keramike. Konkrétne ide o pivné džbány, ktoré sú síce v primárnom zmysle úžitkovou keramikou, zároveň však predstavujú najcharakteristickejšie obetné nádoby Starej ríše. V mysli starých Egypťanov prinesenie pivného džbána pred obetné miesto v hrobke (či už šlo o nepravé dvere v kaplnke, alebo niku vo východnej fasáde hrobky) plnohodnotne zastupovalo prinesenie reálneho nápoja, a to aj v prípade, keď tieto džbány boli z praktických dôvodov namiesto piva naplnené bahnom. V prípade dvora vieme, že sa tu v jednotlivých vrstvách postupne nazbieralo minimálne 379 pivných džbánov, čo svedčí o pomerne aktívnej kultovej činnosti v tejto časti pohrebiska. Len veľmi málo z nich pritom vykazovalo stopy iného druhotného použitia, čo by napríklad naznačovala výplň maltou.

Ostatné keramické triedy nie sú ani zďaleka také početné. Pri štyroch z nich môžeme hovoriť o pomerne rovnomernom zastúpení: miniatúrne nádobky, podnosy, stojany a misy sa pohybujú v rozmedzí 10 až 11 % celkových keramických nálezov. V prípade mis sa pritom stretávame s charakteristickými príkladmi neskororímskej keramickej produkcie – najčastejšie sú tu zastúpené tzv. mejdúmske misy s esovito prehnutým okrajom, misy s lomeným telom, ako aj misy s okrajom zahnutým dovnútra. Zaujímavosťou je skôr nízky podiel miniatúrnych nádobiek, ktoré sú väčšinou dokladom kultu. Ak by sme porovnali vrstvu východne od mastaby vysokého hodnostára Kakai-baefa, ktorá bola odkrytá v centrálnom Abúsíre na jar 2013 (pozri i Krejčí 2013) a kde bolo nájdených vyše 2000 príkladov miniatúrnych nádobiek, ktoré tvorili väčšinu keramického materiálu z oblasti očakávaného dvora, tak vo dvore princeznej Šeretnebtej sa stretávame len s veľmi malým množstvom týchto nádobiek. Pozoruhodné je tiež, že hneď pri viacerých z nich je jasné, že boli vyrobené v ruke a nie na hrnciarskom kruhu. Tieto ručne vyrobené malé miniatúry, niekedy s priemerom okraja len 2–3 cm, boli nájdené skôr vo vyšších vrstvách zásypu dvora, a môžeme teda predpokladať, že ide o odpad z kultovej činnosti z okolitých hrobiek. Na druhej strane stojí za zmienku, že i tu bol nájdený jeden príklad veľkej kvalitne vyrobenej miniatúrnej misky (s priemerom aj výškou vyše 5 cm), ne-tradične pokrytej červeným listrom. Miska pochádza z posledného metra zásypu nad podlahou v oblasti prístupového schodiska a jej analógie poznáme napríklad z už zmieneného dvora vysokého hodnostára Kakaibaefa.

Pozoruhodné je taktiež značné zastúpenie keramických tried, ktoré nie sú bežne prítomné v takom veľkom množstve. Ide o stojany a podnosy – v tejto kombinácii môžeme hovoriť o charakteristických príkladoch keramiky slúžiacей pri rituálnej činnosti pred nikami či nepravými dverami hrobky. Stojany v podstate slúžili na vyvýšenie úrovne

podnosov, na ktoré sa potom kládli obetné dary (niekedy v symbolickej podobe miniatúrnych nádobiek). Zo zásypu dvora máme doložených minimálne 90 príkladov stojanov a 82 príkladov podnosov – reálne nájdené množstvá diagnostických zlomkov sú v oboch prípadoch oveľa vyššie. Pri stojanoch môžeme uviesť niekoľko faktov: Popri tradičnom vysokom tvare presýpacích hodín (pozri i príklad zo šachty Neferhathor, obr. 1) sa stretávame aj s nízkymi stojanmi s konkávnymi stenami. Zaujímavosťou je aj pomerne početná prítomnosť modelovaných okrajov, čo niektorí vedci považujú za príklad ranejšieho vývoja v rámci Starej ríše (Rzeuska 2006: 423). Nálezy stojanov pritom neboli vo všetkých miestach zásypu rovnomerné a môžeme hovoriť o určitých zoskupeniach. Ich najväčšia koncentrácia pochádza z juhovýchodného sektoru dvora, kde sa len za jeden jediný deň našla viac ako polovica všetkých príkladov a kde stojany prevažujú dokonca aj nad nájdenými pivnými džbánmi a ďalšou keramikou. Na tom istom mieste možno lokalizovať i koncentráciu podnosov, aj keď nie v takom vysokom počte.

Hoci boli chlebové formy najmenej zastúpenou keramikou triedou, zaslúžia si niekoľko poznámok, a to hlavne pre vysokú chronologickú relevanciu. Na rozdiel od napríklad hore zmienených stojanov a podnosov (kde však zatiaľ chýba podrobná štúdia a napríklad metrická analýza vývoja) sa ich tvar v priebehu Starej ríše menil pomerne výrazne a vďaka tomu patria k dobre datovateľným keramickým triedam. Zatiaľ čo napríklad pre obdobie 3. dynastie sú typické pomerne nízke a široké chlebové formy so zaobleným dnom a často s jednoduchým plochým okrajom, v priebehu 4. dynastie sa postupne zvyšujú a zoštlhujú. Postupne takisto dochádza k výraznejšiemu deleniu medzi dnom a telom chlebových foriem, ktoré postupuje od akejsi lišty až po výrazne oddelené oblé dno. Na konci 5. dynastie začína prevládať prítomnosť chlebových foriem s plochým dnom, ktoré sa počas 6. dynastie tiež radikálne zvyšujú. V prípade zásypu dvora sa stretávame s príkladmi charakteristickými pre koniec 5. dynastie so stredne výrazným prechodom medzi zaobleným dnom a telom nádoby. Zároveň však máme niekoľko dokladov foriem s plochým dnom, ako i pár príkladov nízkych chlebových foriem typu *aperet* a *sečet*, ktoré sú charakteristické hlavne pre 6. dynastiu. Za zmienku stojí aj veľmi výnimočný nález dna chlebovej formy so zvyškami rozomletej okrovej farby. Zatiaľ čo pri pivných džbánach je takéto druhotné použitie pomerne časté, pri chlebových formách je vzhľadom na ich tvar a hmotnosť (sú pomerne široké, masívne a ťažké) oveľa menej typické. Daná chlebová forma sa našla v spodnej vrstve zásypu medzi piliermi. Mohla byť použitá ako nádobka na rozomletie okra alebo i na samotnú aplikáciu v hrobke – pritom treba zdôrazniť, že v hrobke Šepespuptaha bolo na vnútorných stenách kaplnky červenou farbou vypísané meno a tituly majiteľa v súvislom páse hieratického písma (Vymazalová – Dulíková 2012: 15).

Áké závery zatiaľ vyplývajú z predbežnej analýzy keramického materiálu zo zásypu dvora? Z hľadiska časového rozptylu tvorby zásypu je jasné, že prebiehal postupne. Dvor bol pravdepodobne ku koncu 6. dynastie takmer kompletne zasypaný a zatiaľ najmladšia keramika zo zásypu pochádza približne z polovice vlády Pepiho II.

Z typologického hľadiska prevažujú nádoby spojené s kultovou činnosťou a prinášaním obetných darov, či už to boli pivné džbány, alebo stojany s podnosmi, a menšie množstvo miniatúr. Vzhľadom na to, že sa samotné kultové miesta vo dvore dosiaľ nepodarilo nájsť a že časový rozptyl doložených nádob sa zdá byť pomerne veľký (s prevahou materiálu z 5. dynastie, ale zasahujúci i do polovice 6. dynastie), treba predpokladať, že ide o pozostatok kultovej činnosti nie zo samotného dvora, ale z okolitých hrobiek.

Šachty vo dvore

Pre šachty vo dvore je charakteristický oveľa nižší počet keramických nálezov, než pochádza napríklad z vykopanej šachty a pohrebnej komory Neferhathor v skalnej hrobke Nefera (AS 68d). Pri väčšine z nich sa dá na základe stratigrafie a archeologickej situácie usudzovať, že boli na dvor umiestnené druhotne, a keramika tento predpoklad aj potvrdila. Pre niektoré šachty sa dal vymedziť oveľa nižší sociálny štatút majiteľov, než sa predpokladá pri vlastníkoch skalných hrobiek. Sociálne postavenie a ekonomická sila majiteľa sa prejavuje nielen kvantitou dochovanej keramiky, ale i jej kvalitou, napríklad pomerom medzi jemnou a hrubou keramikou a celkovým zastúpením listrovaných nádob vyrobených z jemne plaveného nílskeho ílu A či B1 alebo z kvalitných slieňových hĺn. Vzhľadom na počet šácht (spolu 12, aj keď dve z nich ešte len čakajú na preskúmanie) sa zmienim iba o vybraných kontextoch, a to podľa predpokladaného obdobia ich vybudovania.

Spomedzi šácht vo dvore vyniká najmä keramika zo šachty 3 a jej pohrebnej komory – celkovo odtiaľ pochádza 5 košíkov keramiky. To môžeme dať do kontrastu napríklad s jediným diagnostickým zlomkom zo šachty 2. Táto keramika je pritom výnimočná svojím množstvom i zastúpením jemného tovaru. Pôvodne tu bolo spolu minimálne 35 nádob, z toho hneď niekoľko mís a džbánov pokrytých kvalitným červeným listrom. Takmer všetok keramický materiál bol rozbitý na kusy, pravdepodobne úmyselne. Fragmenty z priestoru pohrebnej komory sa navzájom dopĺňali s črepmi nájdenými vo výplni šachty, čo dosvedčuje aktivity zlodějov. I napriek tomu sa niekoľko nádob podarilo zložiť do viac než 1/2 – 2/3 pôvodného objemu. Pri niektorých nádobách je podľa množstva fragmentov nájdených v pohrebnej komore možné predpokladať, že pôvodne patrili k pohrebným darom zomrelého. Týka sa to predovšetkým jemnej keramiky – ide napríklad o dve takmer identické pomerne veľké misy s výlevkovitým okrajom a s priemerom 31 a 33 cm. Obe sú pomerne plytké a majú rovnakú výšku 9 cm. Sú pokryté tmavým červeným listrom a na dolnej polovici vonkajšej strany boli pred vypálením zahladené ostrejšim predmetom, pravdepodobne úlomkom keramiky. Tento keramický typ je charakteristický pre 5. a 6. dynastiu a jeho príklady nachádzame na celej memfidskej nekropoli (napr. Reisner – Smith 1955: fig. 109; Rzeuska 2006: pl. 120–123). K pôvodnému vybaveniu patrila i jedna mejdúmska misa s ostrým prechodom medzi okrajom a telom nádoby. Materiálovo z celého kontextu vynikal na zhruba 35 kusov rozbitý veľmi jemný vysoký džbán so širokým otvoreným nízkym hrdlom, ktorý sa podarilo zložiť do približne 2/3 výšky. Vyniká

hlavne tenkosťou lomu (maximálne 0,5–0,7 cm) a veľmi kvalitným a tvrdým kovovým výpalom. Jeho tvar je typický skôr pre koniec 5. dynastie (napr. Kaiser 1969: III, 33; Bárta 2006: III, CW-V2). K hrubšej keramike z pohrebnej komory, ktorej fragmenty sa však našli i v zásype šachty, patrí masívna a taktiež na kusy rozbitá hrubá kaďa s modelovaným okrajom, krátkou výlevkou a širokým plochým dnom. Podľa predbežnej analýzy sa zdá, že v prípade šachty 3 ide o jednu z najstarších šácht postavených v priestore dvora.

Rovnako zaujímavý je keramický materiál pochádzajúci zo šachty 7, ktorá je najväčšou šachtou vo dvore. Veľkosť šachty od začiatku naznačovala významné postavenie jej majiteľa. Nekvalitné, drobiace sa podložie nás však, nanešťastie, prinútilo výskum ukončiť v hĺbke 7 m (Vymazalová – Dulíková v tomto čísle: 27). Z výplne šachty sa však i napriek tomu vybralo vyše 8 košíkov keramiky, medzi ňou i niekoľko veľmi zaujímavých kusov. Z hľadiska časového zaradenia výstavby šachty je zaujímavý nález niekoľkých chlebových foriem zachovaných v kompletnom profile. Vzhľadom na svoj tvar sú charakteristickými príkladmi z konca 5. dynastie. Tomuto datovaniu zodpovedajú i pomerne početné kvalitne vyrobené miniatúrne misy a poháriky, ktoré boli odkryté v šachte, a kompletný pivný džbán, ktorý sa našiel aj s pôvodnou falošnou výplňou z nílskeho bahna a tvarom i veľkosťou sa približuje nálezom z hrobky kňaza Neferinpua. Na druhej strane boli v zásype šachty nájdené i fragmenty prevažne jemnej keramiky, typickej pre polovicu 6. dynastie. To môžeme pravdepodobne vysvetliť aktivitami zlodějov, ktoré prebiehali v tomto období. Rovnako dôležité je spomenúť, že fragmenty z rôznych vrstiev šachty sa navzájom dopĺňali, čo podporuje teóriu o tom, že zásyp bol vybratý zrejme i viackrát a jeho obsah sa premiešal.

Podľa predbežnej analýzy keramických nálezov bolo niekoľko šácht vo dvore postavených až v priebehu 6. dynastie. Ide napríklad o šachty 1 a 4, ktoré navyše spája i veľká vzájomná podobnosť jednotlivých zastúpených typov. V rovnakej dobe bola vybavená aj šachta 5. Všeobecne je keramika z týchto šácht nepomerne hrubšia a menej kvalitne vyrobená než v prípade hore spomínaných šácht 3 a 7. Obe pritom priniesli i oveľa menej keramických nálezov – v šachte 1 a jej pohrebnej komore bolo nájdených len asi 16 nádob a v šachte 4 pozostatky 28 nádob.

Aby som uviedla príklad, tak z vykradnutej šachty 1 máme len niekoľko diagnostických zlomkov, ktoré však môžu byť skromnými zvyškami pôvodného šachtového depozitu. Ten spravidla pozostával z keramiky použitej pri pohrebných rituáloch a po samotnom pohrebe túto keramiku voľne nahádzali do výplne šachty – tým sa jednoducho znemožnilo jej opätovné použitie (a teda znesvätenie) a zároveň tak bola rituálne pochovaná. V tomto prípade ide o zlomky pivných džbánov, stojanov a podnosov. Všetky boli veľmi hrubé a nekvalitne vyrobené (na rozdiel napríklad od veľmi jemných stojanov zo šachty Neferhathor, pozri dole). Z hľadiska datovania je najvýznamnejší veľký fragment modelovaného okraja pivného džbána s cylindrickým telom, ktorý má na vonkajšom povrchu stopy nekvalitného listra. Podobný typ je doložený napríklad v západnej Sakkáre v dobre datovaných hrob-

kách z 2. polovice 6. dynastie (napr. Rzeuska 2006: pl. 15, č. 26 a pl. 16, č. 29 a 31).

V zásype šachty 4 sa našlo hneď niekoľko príkladov pivných džbánov typických pre polovicu 6. dynastie. Ide opäť o vysoké pivné džbány – hoci žiaden nebol dochovaný v celku, i z rekonštruovaných častí sa dá odhadnúť, že mali výšku okolo 45 cm. Všetky patrili k rovnakému podtypu s modelovaným okrajom, cylindrickým telom a širokým zaobleným dnom. Znova sa tu stretávame so zvláštnosťou typickou pre produkciu pivných džbánov memfidskej nekropoly tohto obdobia, a to s pokrytím vonkajšieho povrchu nekvalitným nelešteným listrom. Ďalší príklad rovnakého typu, ale odlišnej formy vysokého cylindrického pivného džbána pochádza z výplne šachty 5 – tentokrát ide o džbán s jednoduchým zaobleným okrajom, s akým sa napríklad v západnej Sakkáre stretávame v období vlády Pepiho I. až Merenrea (Rzeuska 2006: pl. 13, č. 17).

Naproti tomu keramika zo samotnej pohrebnej komory šachty 1 (susediacej s pohrebnou komorou šachty 3) je pomerne jemná a z približne 20 fragmentov sa podarilo zložiť celý malý džbánik vyrobený z nílskeho ílu B1, ktorý bol pokrytý riedkym červeným listrom (obr. 3). Zvláštne je typologické i kvalitatívne prepojenie medzi keramikou z tejto komory a zo šachty 4. Okrem iného sa v oboch nachádzajú tri tvarovo úplne identické, aj keď vždy o niečo menšie nádoby – ide o plytkú misu s hranatým okrajom, veľmi jemnú misu s modelovaným okrajom a výrazne konkávnymi stenami a napokon o misu so zatahnutým okrajom, modelovanú vonkajším ryhovaním. Všetky nádoby boli pokryté červeným listrom. Časovo všetky spadajú do 6. dynastie a analógie nachádzame napríklad v nálezoch z hrobky Inumina v Sakkáre z doby Pepiho I.

(Kanawati 2006: pl. 79, TNE96:228 a pl. 76, TNE96:249), z hrobiek úradníkov v Gíze (Reisner – Smith 1955: fig. 86, 12-12-161), alebo z anonymnej hrobky AS 32 z našich výskumov v južnom Abúsíre (Tomášek 2003: Tab. 3, č. 8, 11 a 13).

V malej pohrebnej komore šachty 4 sa našli ešte ďalšie príklady jemnej keramiky. Medzi najvýznamnejšie (a najkrajšie) patrí nepochybne listrovaná mejdúmska miska s esovito prehnutým okrajom, ktorú sa podarilo kompletne zložiť z fragmentov nájdených medzi kosťami v pohrebnej komore (obr. 4). Hoci sa presná forma tohto typu vyskytuje už od konca 5. dynastie, podľa morfolologickej a metrickej analýzy spadajú analógie až do polovice 6. dynastie. Tradične bolo veľa pamiatok datovaných práve na základe mejdúmskych mís, avšak hneď niekoľkí vedci pred časom upozornili na nezrovnalosti vo výsledkoch metrických analýz. Rzeuska si napríklad v Sakkáre všimla, že i v uzavretých kontextoch sú často nachádzané tzv. „rané“ typy (zjednodušene ide spravidla o hlboké misy s vyšším okrajom) spolu s charakteristickými „neskorými“ typmi (plytké mejdúmske misy s veľmi nízkym okrajom). Tento príklad platí i v Abúsíre, a dosť často sa stretávame s „archaizujúcou“ luxusnou keramikou. Napríklad v neporušenej pohrebnej komore kňaza Neferinpua, bezpečne datovanej epigrafickými dokladmi do obdobia vlády panovníka Džedkarea Isesiho, bola nájdená na prvý pohľad o pár generácií staršia mejdúmska misa (Arias Kytarová 2011: fig. 12, č. 8-1/AS37/07). Pri vyhodnocovaní datačnej spoľahlivosti jednotlivých nádob je preto treba mať na mysli, že luxusné a kvalitné predmety sa mohli uchovávať i po niekoľko generácií pred finálnym uložením do hrobu a že nám dávajú len informáciu o dobe svojej výroby, nie o stavbe hrobky či šachty.



Obr. 3 Malý džbánik zo šachty 1 umiestnenej v severozápadnom rohu dvora princeznej (foto K. Arias Kytarová)

Obr. 4 Výsledok trpezlivej práce – kompletne zložená mejdúmska miska zo šachty 4 (foto M. Frouz)



Na druhej strane pivné džbány a ďalšia hrubá úžitková keramika pre svoju nízku kvalitu a nedostatočný výpal nemohli „prežiť“ dlhé používanie, a môžeme preto predpokladať, že ich do hrobky uložili krátko po tom, čo boli vyrobené. Práve z tohto dôvodu sú pre nás oveľa spoľahlivejším datačným kritériom.

Aké závery môžeme teda predbežne vyvodit' z keramiky z jednotlivých šacht? Nálezy nám umožňujú pomerne bezpečne zadatovať výstavbu šacht, v niektorých prípadoch tak v rámci relatívnej chronológie (šachta 4 sa zdá byť zatiaľ najmladšia z celého zoskupenia), ako aj v rámci hrubého vymedzenia absolútnej chronológie (napr. výstavba šachty 5 do rozmedzia vlády Pepiho I. až Merenrea). Svojím množstvom a kvalitou keramického materiálu súčasne vypovedajú o sociálnom postavení svojich majiteľov – môžeme usudzovať, že majitelia šachty 3 a 7 boli oveľa lepšie hmotne zabezpečení než napríklad majitelia šachty 1 a 4, čo zodpovedá aj veľkosti a kvalite samotných šacht. Zároveň je treba mať na pamäti, že takmer všetky šachty boli vykradnuté a počas zlodejskej činnosti sa ich zásypy mohli navzájom premiešať. Náš obraz o nálezoch preto môže byť – alebo určite je – neúplný a všetky závery sú do určitej miery relatívne.

Hrobka inšpektora veľkého domu Duaptaha (AS 68a)

Táto hrobka bola vytesaná do skalného masívu južne od dvora princeznej a je prístupná priamo z neho. Hoci poznáme meno i tituly jej majiteľa, nie je nám zatiaľ známy jeho presný vzťah k princeznej (pozri i Vymazalová – Duříková 2012: 15). Keďže bol dosiaľ odkrytý iba hlavný priestor kaplnky hrobky a šachty ešte len čakajú na preskúmanie, pochádza všetka keramika z druhotného zásypu.

Napriek rozmerom hrobky sa zo zásypu vybralo len pomerne malé množstvo keramiky, a síce necelých 6 košíkov. V prepočte na absolútne čísla by sme hovorili o 68 diagnostických zlomkoch, ktoré dokladajú minimálne 50 ná-

dob. Hoci väčšinu tvorí hrubá keramika, a to prevažne v podobe pivných džbánov, môžeme vyvodit' niekoľko predbežných záverov.

Väčšina keramiky je pozostatkom z čias zlodejskej činnosti, ktorá podľa dostupného materiálu prebiehala niekedy v polovici 6. dynastie. Tomu nasvedčujú nielen fragmenty pivných džbánov (opäť ide o modelované okraje tubulárnych džbánov pokrytých na vonkajšom povrchu červeným listom), ale aj jemná keramika, ako sú napríklad niektoré fragmenty mís.

Určité percento keramiky však spadá i do obdobia predpokladanej výstavby hrobky, a to najmä fragmenty jemných džbánov vyrobených z kvalitných hrnčiarских materiálov, okrem iného aj zo slieňovej hlíny. Ide o typy s nízkym až stredne vysokým hrdlom a modelovaným okrajom. Ich analógie nachádzame napríklad aj v Abúsíre, predovšetkým v materiáli z hrobky kňaza Neferinpua a susediacej mastaby hodnostára Kaiemceneneta (napr. Arias Kytarová 2011: fig. 12, č. 13/AS37/2007), ako aj zo zádušného chrámu panovníka Raneferefa (napr. Bárta 2006: II, č. ACbIII a V, č. Z2). Spomedzi mís zaujme napríklad takmer kompletne zložená horná časť veľkej zvonovitej misy s jednoduchým okrajom (z analógií napr. Reisner 1931: XXXIX, č. 4).

Hrobka vrchného sudcu veľkého domu Šepesuptaha (AS 68b)

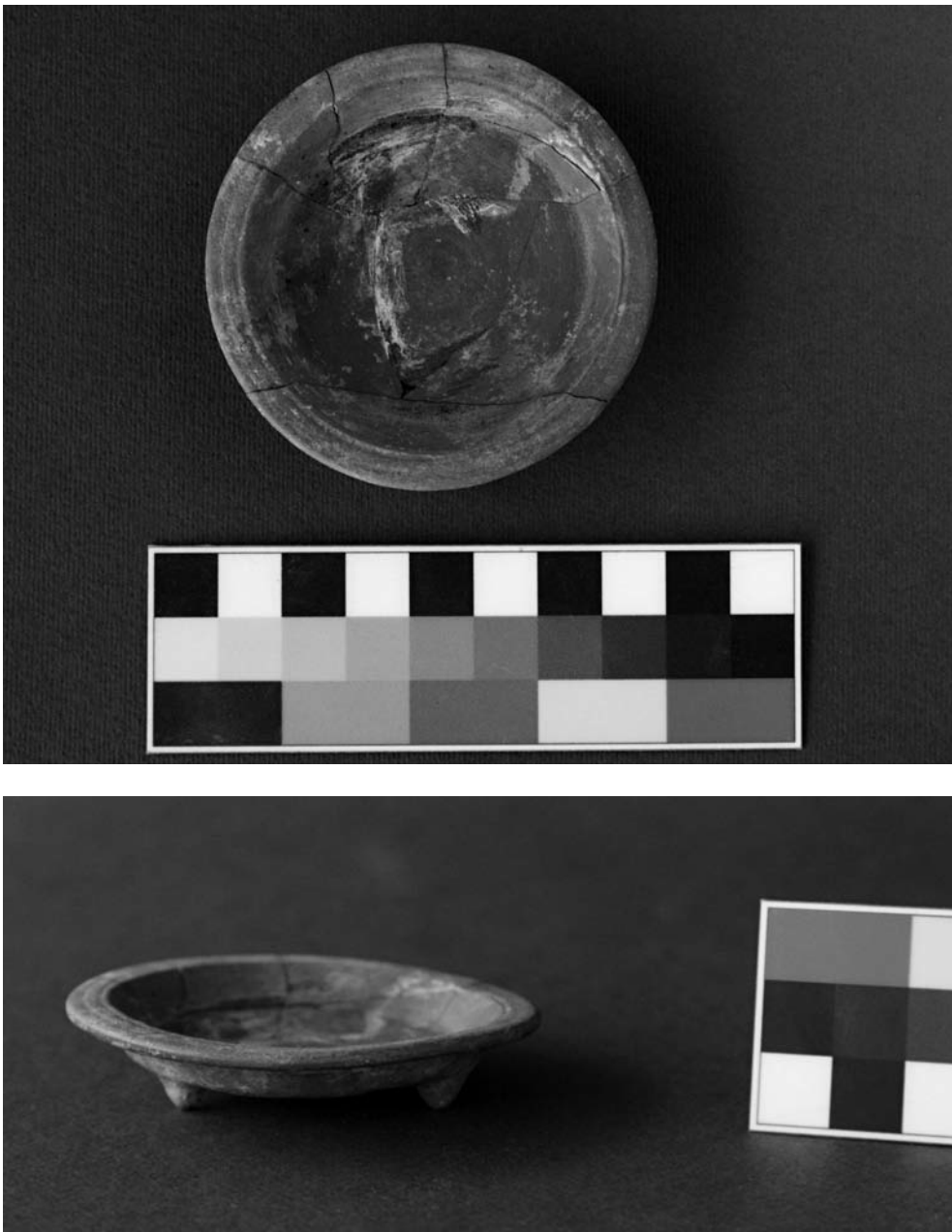
V tejto hrobke máme o niečo lepšiu situáciu, pretože bol odkrytý nielen priestor kaplnky, zdobený nápismi v hieratike udávajúcimi meno a tituly majiteľa, ale i samotná pohrebňá komora majiteľa.

Archeologicky najvýznamnejšia a zároveň aj najkrajšia keramika pochádza z nadpodlažnej vrstvy pohrebnej komory. Tu stojí za zmienku hlavne krásny príklad miniaturizovanej nádoby, ktorá sa našla v rohu pohrebnej komory rozbitá na niekoľko kusov. Na rozdiel od tradičných miniatúrnych nádobiek, ktoré sa vyrábali po stovkách

a často pomerne nedbalo – najmä od úplného konca 5. dynastie, keď kvantita bola dôležitejšia než kvalita –, je táto nádobka skôr miniatúrnou obdovou svojho reálneho predobrazu. Ide o zmenšeninu podnosu s vysunutým okrajom zdobeným ryhovaním, s plochým dnom a troma nôžkami. V miniatúrnej verzii (pričom hrúbka črepu nepresahuje 3 mm!) sú napodobnené všetky hlavné vlastnosti tohto keramikého typu, vrátane ryhovania na vnútornej strane okraja (obr. 5). Nádobka je vyrobená z veľmi jemne plaveného nílkeho ílu A a pokrytá kvalitným červeným listrom. Treba zdôrazniť, že má výšku len 1,5 cm a vonkajší priemer jej okraja je 7 cm! Ukazuje vysokú úroveň keramikého remesla a súčasne nám naznačuje vysoké sociálne postavenie majiteľa. Z hľadiska kvality výroby a prevedenia práce patrí bezpochyby k tomu najlepšiemu z tohto pohrebiska. Zatiaľ čo v takejto miniaturizovanej podobe sú jej analógie takmer neznáme, vo funkčnej veľkosti sa s týmto tvarom stretávame pomerne často (napr. Reisner 1931: XXXVIII, č. 8).

Pred múrikom z nepravidelných vápencových blokov, ktorý bol postavený medzi predsieňou a vstupom do pohrebnej komory, sa našli dve takmer kompletne chlebové formy. Obe reprezentujú rovnaký typ s plochým dnom, ktorý sa vyskytuje od konca 5. dynastie, ale prevláda až v 6. dynastii. Vzhľadom na presnú morfológiu daných chlebových foriem (najmä na pomer ich výšky a šírky) sa domnievam, že patria skôr do 1. polovice 6. dynastie, pretože ide o pomerne široké a nízke tvary. Je zaujímavé, že obidve formy nesú stopy reálneho použitia (tzn. vystavenia ohňu) nielen zvonka, ale i zvnútra. Preto je možné sa domnievať, že nešlo o obetné dary vytvorené pre kult, ale o skutočnú úžitkovú keramiku.

Najviac keramiky, spolu 7 košíkov, pochádza z priestoru vchodu do hrobky a zo zásypu kaplnky. Medzi nimi vyniká najmä množstvo miniatúrnych nádobiek, ktoré poukazujú na existenciu prebiehajúceho kultu. Tu treba spomenúť predovšetkým dva príklady: veľkú miniatúrnu misku pokrytú červeným listrom a zlomok tiež listrovaného



Obr. 5 Miniaturizovaný podnos na troch nôžkach objavený v Šepesuptahovej pohrebnej komore (foto J. Malátková)

miniaturizovaného stojana. Tieto typy ani ich povrchová úprava nie sú úplne tradičné a za zmienku stojí, že analogické veľké listrované miniatúry boli doložené v oveľa väčšom počte (vyše 30 kusov) v zásype kaplnky vysokého hodnostára Kakaibaefa, vykopanej počas jarnej sezóny v centrálnom Abúsíre. Na druhej strane je zaujímavé, že určité percento miniatúr z hrobky Šepespuptaha bolo robených v ruke a sú na opačnom spektre rozmerov – sú extrémne maličké, napríklad misky s priemerom okraja len 2,5 cm. Zdá sa, že i kultová činnosť tu prebiehala dlhší čas a kvalita používaných predmetov postupne klesala.

Dná niekoľkých pivných džbánov z priestoru vchodu do hrobky vykazujú stopy pôvodnej falošnej výplne níl-ským bahnom, čo tiež potvrdzuje ich použitie v kulte. Nájdené hlinené zátky okrem toho poukazujú na to, že boli pôvodne zapečatené. Spolu s nimi sa tu našlo aj niekoľko vysokých stojanov v tvare výrazne prehnutých presýpacích hodín, s typickou morfológiou ranej 6. dynastie. Zaujímavý je i fakt, že niektoré kusy jemnej keramiky z vchodu do hrobky sú podobné dosiaľ nepublikovaným nálezom z hrobky sudcu Intiho, ktorá leží ďalej na severozápade.

Žiadna keramika z priestoru hrobky zatiaľ nepresahovala 2. polovicu 6. dynastie, preto sa zdá, že vykrádanie tu tiež prebiehalo prevažne v tomto období. Minimálne dve sekundárne šachty zostávajú na odkrytie, čo nám určite prezradí viac o ďalšom osude hrobky.

Hrobka AS 68c – možné miesto pohrebu princeznej?

Hrobka AS 68c bola odkrytá ako posledná z týchto štyroch skalných hrobiek a jej najväčšie prekvapenie spočívalo v objavení krásneho a nezvyčajne veľkého súboru sôch v serdábe. Hoci máme na jednej z menších, ale veľmi kvalitne vypracovaných sôch doložené meno Itho, ktorý pôsobil ako predstavený pracovných skupín, nie je v tejto fáze zatiaľ možné určiť, či bol hlavným majiteľom hrobky práve on. Z niekoľkých fragmentov nepravých dverí princeznej Šeretnebtej zo zásypu južnej časti hrobky sa dá usudzovať, že práve tu bolo jej kultové miesto, a teda sa tu konal i samotný pohreb (Vymazalová – Dulíková v tomto čísle: 29–32). Dosiaľ bol z časových dôvodov odkrytý len priestor samotnej kaplnky hrobky, šachty čakajú na preskúmanie v niektorej z ďalších sezón. Preto je i v tomto prípade možné, že všetka keramika je sekundárneho pôvodu, a všetky závery, ktoré z nej plynú, treba teda brať s rezervou.

Zo zásypu kaplnky a čiastočne i serdábu pochádza vyše 13 košíkov keramiky, ktorú tvorí viac než 430 diagnostických zlomkov udávajúcich minimálne 196 jednotlivých nádob. Zo serdábu samotného pochádza iba malý zlomok týchto nálezov – boli tu nájdené fragmenty len asi 15 nádob. Tie sa dali skladať zo zlomkami z iných priestorov hrobky, hlavne z oblasti vchodu, čo poukazuje na rozsiahlu zlodejskú činnosť. Keramika zo serdábu (napríklad v kompletnom profile zachovaná mejdúmska miska so zaobleným esovitým okrajom) pritom predstavuje jeden z najstarších príkladov z hrobky – spadá do obdobia konca 5. dynastie.

Pozoruhodné je, že najpočetnejšiu keramickú triedu v hrobke tvorili miniatúrne nádoby, ktorých bolo spolu 63 kusov, zatiaľ čo v zásypoch kaplniek ostatných skalných hrobiek predstavovali len malé percento nálezov. Najväčšia koncentrácia miniatúr (spolu 37 misiek a 5 pohárikov, teda viac než 2/3 celkového počtu) bola nájdená južne od serdábu, v priestore medzi ním a druhotným múrikom postaveným približne 5 metrov od vstupu do hrobky (pozri i Vymazalová – Dulíková v tomto čísle: 29–30). Asi 1/3 miniatúr pritom vykazuje podobnú vlastnosť ako vo vedľajšej hrobke Šepespuptaha: Namiesto na kruhu boli vyrobené v ruke a často majú i na miniatúry veľmi drobné rozmery – najmenšia miska má priemer okraja len 2 cm! Zdá sa teda, že určitú časť nádobiek ani nevyrobil profesionálny (či dostatočne skúsený) hrnčiar – majú nepravidelný tvar a rozdielnu veľkosť, čo zvyčajne dokazuje, že nejde o jeden časovo vymedzený súbor. Pretože tieto nádoby už vzhľadom na svoj tvar a rozmery nemohli mať žiaden iný praktický účel než rituálne nahradzovanie obetných darov, treba sa domnievať, že ide o pozostatky kultovej činnosti z obdobia, keď význam, sociálne postavenie rodiny a jej ekonomická sila už výrazne klesli.

Druhou najčastejšou triedou sú podľa očakávania pivné džbány, ktorých bolo minimálne 51 exemplárov. Z nich treba spomenúť jeden takmer kompletný pivný džbán z výplne hore zmienenej zlodejskej múru. Ide o nízku formu tubulárnych džbánov s modelovaným okrajom a širokým oblým dnom, ktorý bol na vonkajšej strane pokrytý červeným listrom. Jeho najbližšie analógie sú datované do 1. polovice 6. dynastie (napr. Rzeuska 2006: pl. 19, č. 41 a 44). Podobný džbán sa našiel aj v priestore vstupu do hrobky. Vďaka tomu sme schopní pomerne spoľahlivo datovať zlodejskú činnosť v hrobke.

I trieda mís je zastúpená pomerne veľkým množstvom, a to minimálne 29 kusmi. Ich najvýraznejšie zoskupenie pochádza z vnútorných priestorov hrobky, severne od sekundárneho múru. Väčšina svojím tvarom a spracovaním spadá do obdobia 6. dynastie, pričom výrazné analógie môžeme vidieť napríklad v jemnej keramike z hrobky sudcu Intiho a z anonymnej hrobky AS 32 (napr. Tomášek 2003: Tab. 3, typy 3, 25 a Tab. 4, typy 1, 9, 13).

Chronologicky významné informácie nám podávajú chlebové formy, ktorých tu bolo minimálne 19 exemplárov. Veľký počet z nich je pritom zachovaný kompletne či aspoň v plnom profile, čo nám umožňuje detailnú morfológickú a metrickú analýzu. Zastúpených je tu hneď niekoľko typov, ktoré sa síce v obmedzenej miere vyskytujú už na konci 5. dynastie, sú však typickejšie pre 6. dynastiu. Medzi ne patria tri príklady chlebových foriem typu *sečet*, ktoré mali spravidla nízke telo s oválnym priemerom, plochým dnom a dovnútra sa zvažujúcim okrajom. Ďalšie tri príklady patria k vysokým chlebovým formám s rovnými až konkávnymi stenami a plochým dnom (analógie pozri napr. Rzeuska 2006: pl. 144, č. 728 a 730, pl. 149, č. 760). Zaujímavé je, že väčšina z nich nesie pozostatky spálenia od ohňa, čo naznačuje skôr ich praktické než rituálne použitie. Keďže veľká časť týchto foriem pochádza až z obdobia 6. dynastie, je možné, že ich na pečenie chleba používali zlodeji. Na jedinej chlebovej forme, ktorá tvarovo spoľahlivo patrí ešte do konca 5. dynastie, sa navyše našli



Obr. 6 Egyptský pomocník Ahmad Abdel Nasser pri skladaní stojanov z hrobky hodnostára Nefera (foto K. Arias Kytarová)

stopy výplne vápnom, čo dokazuje jej neskoršie sekundárne použitie.

V súčasnosti dostupná keramika z výplne kaplnky a serdábu hrobky hodnostára Itho nám umožňuje vyvodit' niekoľko predbežných záverov: Najstaršia keramika z hrobky pochádza z konca 5. dynastie a je doložená len niekoľkými exemplármi, napríklad z vykradnutého serdábu. Naopak v priestore samotnej hrobky a predovšetkým v oblasti sekundárneho zlodejského múrika prevládajú keramické typy charakteristické pre obdobie polovice 6. dynastie, čo nám dáva možnosť presnejšie vymedziť aktivitu zlodejov po ukončení kultovej činnosti v hrobke. Zatiaľ žiadna keramika nepatrí do neskorších období.

Hrobka hodnostára Nefera (AS 68d)

Táto hrobka je zo skúmaných skalných hrobiek situovaná najvýchodnejšie a prístup do nej vedie cez úzky koridor východne od dvora princeznej. Meno a početné tituly majiteľa poznáme hlavne z nádherných nepravých dverí zdobených výraznou modrou farbou, ktoré sú umiestnené na konci vnútornej kaplnky (pozri i príspevok Bárta v tomto vydaní). V tejto hrobke sa nachádzajú celkovo štyri šachty, pričom len druhá od juhu, vykradnutá už v staroveku a čiastočne odkrytá už v čase objavenia, bola vykopaná kompletne. Prieskum ostatných šacht musel byť z časových dôvodov posunutý na ďalšiu sezónu.

Z tejto hrobky pochádza najkrajší a najzaujímavejší súbor keramických nálezov, ktorý bol navyše objavený v primárnych vrstvách, čiže v spodných vrstvách šachty 2 a v samotnej pohrebnej komore, čo nám poskytuje i vysoko spoľahlivé datovanie hrobky. Rovnako významný je takisto fakt, že hrobka Nefera je datovaná aj epigrafickými prameňmi – podľa titulov na nepravých dverách Nefer pôsobil ako kňaz v slnečnom chráme panovníka Neferirkare, ako aj v zádušnom chráme jeho pyramidového komplexu. Tento údaj (vo svojej podstate *terminus post quem*) nám poskytuje kontrolu a zároveň overenie keramického

datovania a dovoľuje rozšírenie bezpečne datovaných typov a ich metrického rozptylu.

Početnosť nájdenej keramiky možno charakterizovať nasledovne: V šachte 2 a jej pohrebnej komore sa vyzbierali štyri košíky keramiky, celkovo zahŕňajúce 188 diagnostických fragmentov a viac než 70 individuálnych nádob. Niektoré nádoby sa podarilo zložiť do takmer kompletného stavu, a to niekedy i z viac než 20–30 fragmentov (obr. 6). Nakreslených a plne zdokumentovaných bolo vyše 50 nádob.

Z hľadiska dochovania stôp pôvodných rituálov sa najzaujímavejší súbor keramiky našiel rozbitý na kusy v dolnej úrovni šachty (v hĺbke 2,7–3,5 m). Keďže šachtu vykradli zlodej, ide síce o čiastočne narušený, no predsa autentický pozostatok pôvodného šachtového depozitu. Počas pohrebu sa po uložení tela do pohrebnej komory a jej uzavretí múrikom z nepálených tehál vykonávali ďalšie rituály, pri ktorých sa popri pálení zápalnej obety (najčastejšie šlo o kusy hovädzieho mäsa) do šachty hádzali keramické nádoby. V egyptčine sa rituál nazýva *sedž de-šeret* – rozbíjanie červenej keramiky – a v období Starej ríše bolo pravdepodobne jeho hlavným účelom pietne rozbitie nádob použitých napríklad pri mumifikácii alebo iných rituáloch spojených s ukladaním do hrobky. Tak sa malo zabrániť opätovnému použitiu a prechodu sakrálneho na profánne. Zároveň boli v symbolickej rovine rozbitím keramiky zničené sily chaosu a zla, pretože červená farba symbolizovala Setha a jeho negatívne vlastnosti.

Šachtové depozity sú pritom zaujímavé aj tým, že ich obsah je daný ich účelom a stretávame sa tu s určitými vybranými keramickými triedami. Zatiaľ početne najväčší šachtový depozit bol nájdený vo vykradnutej šachte anonimnej hrobky AS 47 (Arias Kytarová 2011: 121–123), avšak depozit z Neferovej hrobky nad ním vyniká svojou kvalitou a zachovaním. Môžeme ho porovnať napríklad s rozsiahlymi šachtovými depozitmi princezien Hedžetnebu a Chekeretnebej z doby Džedkarea Isesiho, ktoré boli pochované na pyramidovom poli v severnom Abúsiere (Verner – Callender 2002: pl. II, Bf3 a pl. XXI, Kf2).



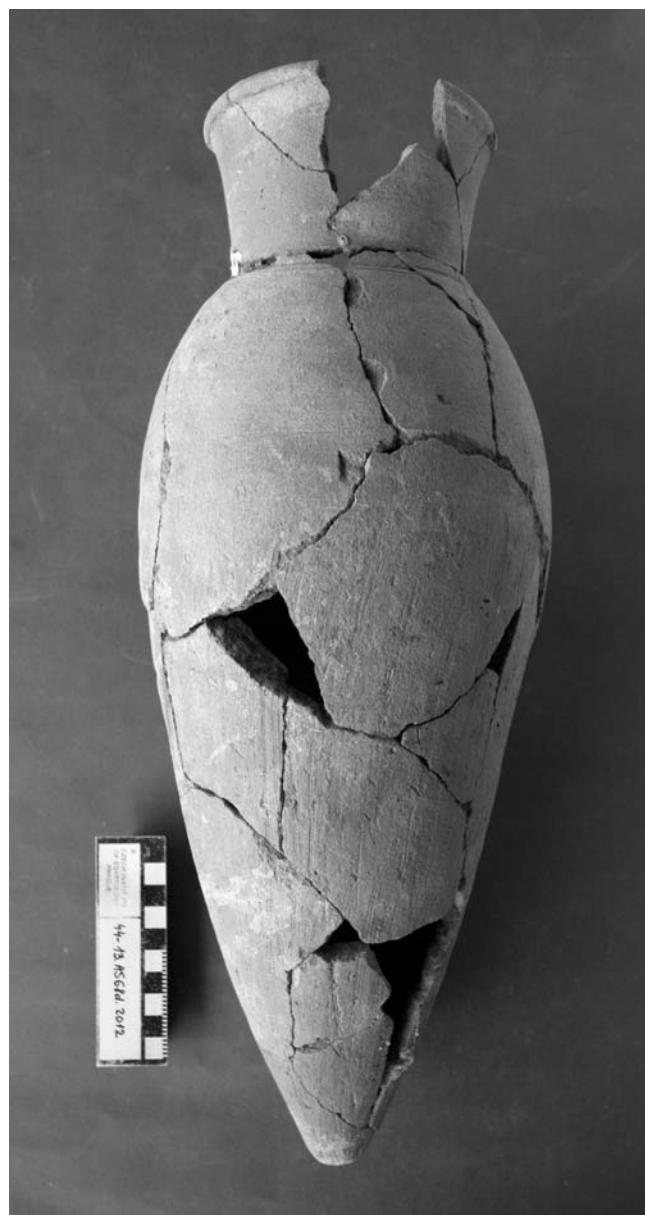
Obr. 7 Príklady vysokého stojana a malého džbánika z depozitu Neferhathor (foto M. Frouz)

Vo všetkých prípadoch šachtových depozitov je charakteristické, že veľký podiel nádob tvoria stojany a podnosy – dve hlavné rituálne keramické triedy, ktoré sa používali spoločne. V prípade Neferovej manželky bolo identifikovaných minimálne 37 stojanov a 12 podnosov. Všetky stojany boli vyrobené z pomerne jemného nílskeho ílu B1 a niektoré sú i listrované. Najkvalitnejší, aj keď len čiastočne dochovaný je príklad mohutného stojana v tvare písmena A (s rovnými, smerom dolu sa rozširujúcimi stenami), ktorý je zdobený trojuholníkovými „oknami“ (analógie pozri napr. Reisner – Smith 1955: fig. 129, č. 36-3-43 a 34-12-3). V kontexte sa nachádzali minimálne dva doklady, pričom oba boli pokryté kvalitným hustým listrom a po vypálení vyleštené. Oveľa častejší je však typ vysokého stojana v tvare písmena X alebo presýpacích hodín (obr. 7). V tomto kontexte je doložená variácia s jednoduchými i modelovanými okrajmi. Veľkostne sú tieto stojany pomerne homogénne, napríklad pri všetkých kompletných príkladoch stojanov typu s jednoduchým okrajom (ktorých je 6) má okraj priemer 12–13,5 cm. Posledným doloženým typom je nízky stojan s konkávnymi stenami. Používanie tohto typu sa zdá byť vymedzené koncom 5. dynastie.

Okrem podnosov mohli byť v kulte používané i misy, ktoré taktiež symbolizovali jedlo pre zomrelého. Spolu s džbánmi, zastupujúcimi nápoje, ich ukladali na hore zmienené stojany v kultových priestoroch hrobky. V šachte

Neferovej manželky boli objavené zlomky približne siedmich mis. Je zvláštne, že dve z nich vykazujú stopy druhotného použitia, a to hrubú vrstvu vápna na vnútornom povrchu. Napriek pôvodnému fragmentárnemu stavu sa niekoľko z nich podarilo zložiť do takmer kompletnej podoby. Z hľadiska tvaru i veľkosti spadajú do obdobia 2. polovice 5. dynastie. Medzi nimi vynikajú dve misy s prehnutým výlevkovitým okrajom, pričom tá väčšia z nich (s priemerom 33,5 cm) má tradičnejší tvar s lomenými stenami, zatiaľ čo malá miska (s priemerom 18,5 cm) má veľmi nezvyčajnú podobu s plochým dnom a okrajom navyše zdobeným lištou.

Niekoľko nádob zo šachty sa typovo i metricky blížili keramickému materiálu z pohrebných komôr a šácht hrobky kňaza Neferinpua (Arias Kytarová 2011: Fig. 12, č. 30/AS37/2007 a 17/AS37/2007). Ide v prvom rade o dva pivné džbány s nízkym hrdlom, zachované v kompletnom profile, ako aj o jeden kompletný jemný listrovaný džbánik s ovoidným telom a rolovaným okrajom (obr. 7).



Obr. 8 Vysoký vretenovitý džbán zo šachty Neferhathor (foto K. Arias Kytarová)

Tvarovo najvýraznejšou nádobou zo šachty 2 je vysoký štíhly džbán so širokým otvoreným hrdlom, prudko sa zužujúcim vretenovitým telom a špicatým dnom (obr. 8). Do súčasného stavu bol zložený z vyše 30 individuálnych fragmentov, pochádzajúcich tak zo spodnej úrovne výplne šachty, ako aj zo samotnej pohrebnej komory. Táto veľmi vysoká nádoba (41,5 cm) je na vonkajšom povrchu nielen pokrytá červeným listrom, ale od ramien dolu bola i následne upravená tzv. hrebeňovaním vo vertikálnom smere. Určite ide o typologicky najmladšiu nádobu z tohto kontextu. Zatiaľ sa nepodarilo nájsť úplne presnú analógiu tejto variácie, ale typ vretenovitých džbánov so širokým hrdlom sa vyskytuje hlavne v 6. dynastii, oproti nášmu príkladu však väčšinou ide o oveľa menšie exempláre (napr. s výškou len 26 cm) s výrazne vyšším otvoreným hrdlom (napr. Reisner 1931: fig. 65, č. 11–13).

Rovnako ako pri ostatných skalných hrobkách spadá určitá časť keramických nálezov zo zásypu kaplnky, a to hlavne z priestoru vchodu, približne do polovice 6. dynastie, čo nám umožňuje datovať zlodejskú činnosť v hrobke.

Predbežné závery

Čo sa dá vyvodiť zo zatiaľ analyzovanej keramiky z celého komplexu hrobiek? Na prvý pohľad je jasné, že osoby pochované v skalných hrobkách južne a juhovýchodne od dvora (AS 68a–d) boli sociálne vysokopostavení hodnostári, čo ukazuje nielen množstvo keramiky, ale i jej kvalita. Okrem jednej šachty v hrobke Nefera (AS 68d) však nebola odkrytá žiadna zo šácht, takže ten hlavný keramický materiál na nás ešte len čaká. Aj zo zásypu kaplniek sme však schopní vyvodit' niekoľko záverov. Ich keramický materiál svojou kvalitou odráža napríklad ekonomickú silu majiteľov a ich prístup k produktom z vysoko profesionálnych hrnciarskych dielní. Máme niekoľko keramických typov, ktoré sa kvalitou vyhotovenia blížia materiálom z kráľovských pyramidových komplexov. Možno takisto vychádzať z toho, že rituálna činnosť v niektorých kaplnkách pokračovala niekoľko ďalších generácií. Približne od polovice 6. dynastie sa všetky skalné hrobky stali obeťou zlodejskej činnosti, čo dosvedčuje keramika z blízkosti sekundárnych štruktúr v priestoroch hrobiek. Zatiaľ sa v nich nenašla žiadna neskoršia keramika, a tak sa môžeme domnievať, že niekedy na konci Starej ríše boli hrobky úplne opustené a postupne zasypané.

V prípade šachty Neferhathor, manželky hodnostára Nefera, máme k dispozícii krásny príklad šachtového depozitu, čiže kultovej keramiky použitej v priebehu pohrebných rituálov a následne rituálne pochovanej vhođením do šachty. Veľké množstvo kompletne alebo aspoň v kompletnom profile dochovanej keramiky z tohto depozitu nám umožňuje rozšíriť naše poznatky nielen o morfológickom, ale aj o metrickom vývoji určitých typov na konci 5. dynastie.

Samotný dvor princeznej Šeretnebej bol postupne vyplnený druhotnými štruktúrami, a to prevažne šachtami. Minimálne dve z nich (č. 3 a 7) patrili nižšie postaveným úradníkom a ich pôvodná keramická výbava musela byť pomerne bohatá a kvalitná, i keď nedosahuje bohatosti repertoáru zo skalných hrobiek. Hoci ich postavili neskôr než samotné skalné hrobky, časový rozdiel medzi nimi nie je príliš výrazný. Nanešťastie boli vykradnuté a v prípade

šachty 7 zostal výskum z dôvodu nestabilného podlažia nedokončený, takže nám niektoré odpovede stále chýbajú.

Prevažná časť ostatných šácht z dvora bola podľa keramického materiálu postavená až v priebehu 6. dynastie, a to v dlhšom časovom rozpätí – najstaršie typy spadajú do obdobia vlády Pepiho I. (napr. šachta 5), zatiaľ čo najmladšia keramika je datovaná až do obdobia druhej polovice vlády Pepiho II. (šachty 1 a 4). Vlastníci týchto šácht mali v porovnaní s majiteľmi skalných hrobiek i majiteľmi šácht 3 a 7 oveľa nižšie sociálne a ekonomické postavenie a aj v keramickom repertoári dominuje úžitková keramika či hrubšie vyrobená stolová keramika.

Keramika z výplne dvora princeznej nám tiež prezrádza veľa detailov o období využívania tejto časti pohrebiska. Na základe šácht vo dvore vieme, že stavebná činnosť tu prebiehala ešte v 2. polovici 6. dynastie. Zdá sa, že sa dvor zasypával postupne, a to aj materiálom z okolitých hrobiek, v hojnej miere už použitými obetnými darmi. V materiáli zo zásypu dvora silne prevláda keramika používaná pri kultovej činnosti, ako sú napríklad pívne džbány, stojany, misy, podnosy a miniatúrne nádoby. Práve miniatúrne nádoby boli ultimátnym symbolom – jednak napodobňovali a nahradzovali svoje veľké predobrazy (misy, podnosy a džbány) a tým súčasne symbolizovali prinášanie jedla (misy) a pitia (džbány) pre zomrelého. Časové spektrum nájdenej keramiky je pomerne široké – najstaršie príklady sa zhodujú so stavbou dvora a skalných hrobiek, ale do určitej miery máme doložené i typy charakteristické pre 6. dynastiu. Vzhľadom na stratigrafiu dvora nepredpokladáme, že všetka keramika je odpadom z kultovej činnosti prebiehajúcej vo dvore samotnom – zdá sa, že ide skôr o naakumulované množstvá z prinášania obetných darov v širšom okolí dvora. Podobnosť s materiálom z kultového dvora AS 40 ležiaceho severne od dvora princeznej ukazuje, že časť odpadu pochádza pôvodne i odtiaľto.

Venovanie

Tento článok by som rada venovala *reisovi* Ahmadovi, ktorý zomrel počas práve prebiehajúcej jarnej expedície do Egypta a zároveň počas písania tohto príspevku. Napriek tomu, že v porovnaní so staršou generáciou som ho zažila v teréne len sedem rokov, bol *reis* Ahmad pre nás všetkých vždy veľkou oporou a bol to ľudsky nesmierne milý človek, ktorého prístup ďaleko presahoval jednoduchý dohľad nad prácami. S touto témou je *reis* Ahmad spojený i vďaka tomu, že objav dvora princeznej Šeretnebej a dvoch nádherných depozitov sôch z hrobiek Nefera a Ithiho bol jeho rozlúčkou s našim tímom i s aktívnou prácou v teréne.

Literatura:

- Arias Kytarová, Katarína: 2011 „Abusir South 2007: Preliminary ceramics report. The tomb of priest Neferinpu and the anonymous tomb AS 47. Abúsir Juh 2007: Predbežná keramická správa. Hrobka Neferinpu a anonymná hrobka AS 47“, Památky archeologické 102, s. 117–158.
- Bárta, Miroslav: 2006 „The pottery“, in: Verner, Miroslav *et al.* *The Pyramid Complex of Raneferef. The Archaeology*, Prague: Czech Institute of Egyptology, Faculty of Arts, Charles University – Academia [Abusir IX], s. 289–324.

- Kaiser, Werner: 1969 „Die Tongefässe“, in: Ricke, Herbert. *Das Sonnenheiligtum des Königs Userkaf. Vol. II. Die Funde*, Cairo: Schweizerisches Institut für Ägyptische Bauforschung und Altertumskunde [Beiträge zur ägyptischen Bauforschung und Altertumskunde 11], s. 49–82.
- Kanawati, Naguib: 2006 *The Teti cemetery at Saqqara. Vol. VIII. The tomb of Inumin*, Oxford: Aris & Phillips [The Australian Centre for Egyptology: Reports 24].
- Krejčí, Jaromír: 2013 „Předběžná zpráva o archeologickém výzkumu hrobky AC 29 v Abúsíru (sezona 2013)“, *Pražské egyptologické studie* 11, s. 17–27.
- Reisner, George Andrew: 1931 *Mycerinus. The temples of the Third Pyramid at Giza*, Cambridge, MA: Harvard University Press.
- 1955 *A History of the Giza Necropolis, Vol. II. The Tomb of Hetep-Heres the Mother of Cheops: A Study of Egyptian Civilisation in the Old Kingdom*, Cambridge, MA: Harvard University Press.
- Rzeuska, Theodozja: 2006 *Saqqara II. Pottery of the Late Old Kingdom. Funerary Pottery and Burial Customs*, Varsovie: Neriton.
- Tomášek, Martin: 2003 „Abúsír Jih: keramické soubory ze šachet JJ-L a LL-5 Karova hrobového komplexu“, in: Mynářová, Jana (ed.). *Pražské egyptologické studie* 2, Praha: Univerzita Karlova, České národní egyptologické centrum – Český egyptologický ústav, s. 165–171.
- Verner, Miroslav – Callender, Vivienne G.: 2002 *Djedkare's Family Cemetery*, Prague: Czech Institute of Egyptology, Faculty of Arts, Charles University – Set out [Abusir VI].
- Vymazalová, Hana – Dulíková, Veronika: 2012 „O princezně Šeretnebtj“, *Pražské egyptologické studie* 9, s. 10–17.

Abstract:

Food and drink for the Afterlife – Ceramic finds from the complex of Princess Sheretnebtj

During the excavation season of 2012, enormous amounts of pottery were excavated in the area of the court of princess Sheretnebtj and its associated structures. In this article, several main ceramic contexts are briefly discussed. The by far largest amounts of pottery came from the stratified fill in the court itself. This pottery, undoubtedly of ritual nature (large percentages of stands, bowls and platters), is probably the result of discard from all the nearby tombs and structures, as it includes ceramic types from the whole span of the terminal Old Kingdom. At least two of the shafts in the court were built shortly after the construction of the court and its rock-cut tombs, namely shafts 3 and 7, and their owners were of a similar (but not equally high) socio-economic rank. The majority of the remaining shafts were built secondarily in the course of the Sixth Dynasty, with the latest ones belonging to the reign of Pepy II and being much poorer in nature. The ceramic finds from the four large rock-cut tombs built south and south-east of the court have several common features. Most of the pottery is of very fine quality, with a large percentage of red-slipped wares, reflecting the high social status of the owners. While the pottery from their primary layers (if attested) belongs to the second half to the end of the Fifth Dynasty, the fills of their chapels show types and forms characteristic of the middle to late Sixth Dynasty, hence enabling us to specify the date of the subsequent robbing activities in the tombs. Finally, according to the ceramic finds, the court seems to have been fully filled in and discontinued in its use at the end of the Old Kingdom.