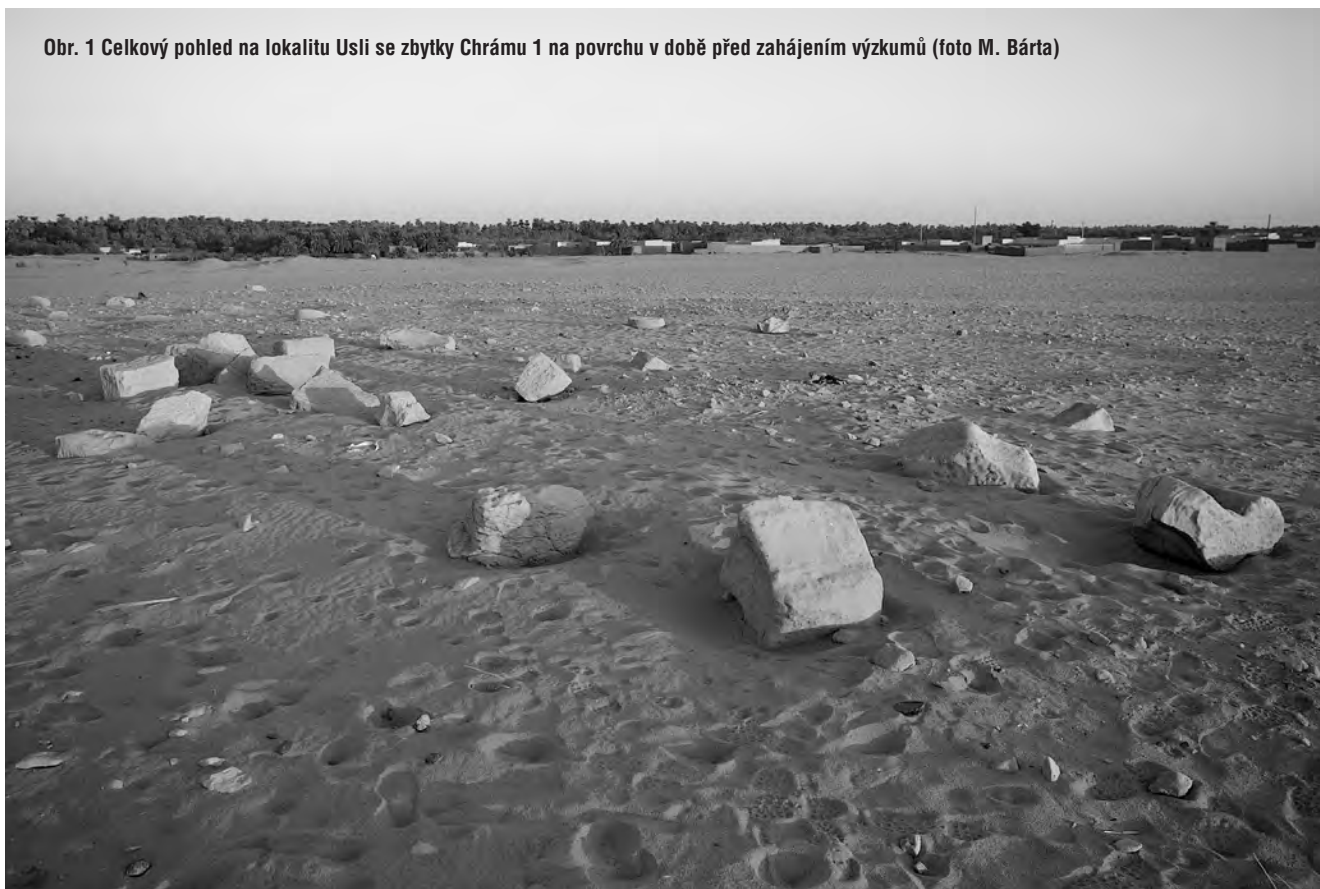


Obr. 1 Celkový pohled na lokalitu Usli se zbytky Chrámu 1 na povrchu v době před zahájením výzkumů (foto M. Bárta)



Nejnovější výzkumy na lokalitě Usli v severním Súdánu

Miroslav Bárta – Lenka Suková – Vladimír Brůna

Archeologická lokalita Usli leží asi 40 km na jihozápad od Merowe, hlavního střediska súdánské Severní provincie (obr. 1). Ačkoli má tato lokalita staronúbijský název, byla objevena poměrně nedávno. V roce 2000 lokalitu krátce navštívil polský tým Southern Dongola Reach Survey pod vedením Bogdana Żurawského z Polské akademie věd ve Varšavě (Żurawski 2000: 285–289; 2003: 383–386). Nedaleko moderního muslimského hřbitova (Usli 1) zde identifikovali pozůstatky pískovcového chrámu a výskyt keramiky datované do egyptské Nové říše (asi 1543–1080 př. Kr.) a Napatské doby (asi 780–300 př. Kr.) a v místě plánované asfaltové silnice spojující Gabollab a Merowe (Usli 2) zaznamenali rozsáhlé mohylové pohřebiště z Merojské (asi 300 př. Kr. – 350 po Kr.) a Post-merojské (asi 350–550 po Kr.) doby a několik sídlištních pahorků (tzv. *kómú*) datovaných do Křesťanského období (asi 500–1500 po Kr.). Tři mohyly na uvedeném pohřebišti byly prokopány z důvodu jejich ohrožení plánovanou výstavbou. Podle Żurawského je možné tuto lokalitu ležící na levém břehu Nilu naproti obrovskému chrámu v Hudžér Qiblí předběžně identifikovat se starověkým Tare/Tele, místem, kde se nacházel chrám bohyně Bastety známý ze stél napatských panovníků Harsjótefa a Nastasena ze 4. století př. Kr. (Żurawski 2003: 26; Wicenciak 2005: 262). Krátce před návštěvou polského týmu zde místní obyvatelé údajně našli bronzovou sošku bohyně, která svou podobou připomínala bohyni Bastetu nebo Sachmetu (Żurawski 2000: 285). V roce 2006 zde další polský tým, tentokrát pod vedením Michala Bieniady, zaznamenal několik shluků keramiky datované do Kermské (asi 2500–1500 př. Kr.), Napatské, Postmerojské a Křesťanské doby (včetně napatské keramické dílny a pece s křesťanskou keramikou) a mohyly a fragment pískovce se zbytky hieroglyfických textů (Bieniada 2006).

Během prvních tří sezón výzkumu, které na lokalitě Usli realizoval Český egyptologický ústav ve spolupráci s Národní korporací pro památky a muzea Súdánu (NCAM) v listopadu 2009, únoru 2010 a únoru 2013, bylo dosaženo čtyř

hlavních cílů: 1. proběhl výchozí průzkum v moderní vesnici Usli a jejím okolí, kde bylo zjištěno několik míst s významnými doklady dřívějšího osídlení v období od nejstarší fáze kermské kultury (tzv. *Early Kerma*, 2. pol. 3. tis. př. Kr.) do

Postmerojského období (Bárta *et al.* 2009), 2. byla provedena dokumentace a menší archeologický výzkum v prostoru pískovcového chrámu (Chrám 1) a jeho okolí (Bárta *et al.* 2009; Brůna 2009), 3. byly odebrány vzorky z tzv. nášlapových vrstev zjištěných na podlaze Chrámu 1 (Suková – Lisá 2010), a 4. proběhl geofyzikální průzkum lokality. Cílem tohoto příspěvku je předložit některé předběžné výsledky dosavadního výzkumu.

Archeologický průzkum a výzkum

V moderní vesnici Usli byly lokalizovány celkem tři starověké studny vyžděné pískovcovými bloky. V těsné blízkosti mešity bylo zaznamenáno několik fragmentů pískovcových bloků ze starověkých staveb, které byly znovu použity při moderní výstavbě nebo volně ležely na dnešním terénu. Nejméně jeden z fragmentů nesl pozůstatky původní výzdoby. Na okraji moderního osídlení bylo zjištěno několik míst s pozůstatky pískovcových bloků a povrchové shluky keramiky z Merojské a Postmerojské doby. V prostoru moderního muslimského hřbitova, vybudovaného na místě staršího pohřebiště, byly nalezeny navršené mohyly obložené kusy pískovce a hroby se superstrukturami, které sestávaly z kusů pískovce vyskládaných na kruhovém, oválném nebo nepravidelném půdorysu. Jihovýchodně od moderního hřbitova byl nalezen starověký pískovcový lom, v němž v nedávné době místní obyvatelé opět zahájili těžbu stavebního materiálu.

Na rovné pouštní pláni mezi moderní vesnicí a hlavní asfaltovou silnicí byl na ploše asi 300 × 200 m zdokumentován jasně viditelný shluk pískovcových bloků, zbytků bází

a bubnů pískovcových sloupů. Archeologický výzkum tří čtverců o rozměrech 10 × 10 m (s kontrolními profily mezi sondážními čtverci) odhalil části značně poničené architektury chrámu (Chrám 1, obr. 2). Chrám s největší pravděpodobností sestával ze tří oddělených částí a jeho hlavní osa byla orientována od severozápadu k jihovýchodu, tedy kolmo na tok Nilu v této oblasti. Podlaha chrámu byla vydlážděna ze spíše nepravidelných bloků vyrobených z poměrně měkkého místního pískovce. Na jednom místě (mezi čtvercem 1 a 2) obsahovala opětovně použitý buben sloupu o průměru 80 cm (obr. 3), který by mohl pocházet ze starší monumentální stavby, jež na této lokalitě předcházela stavbě Chrámu 1 (srov. Spence *et al.* 2009: 39, pl. 2). Pozůstatky bílého nátěru na povrchu mnoha podlahových bloků dále naznačují, že podlaha musela být původně omítnuta. Chrám byl téměř úplně rozebrán – jeho zdivo zde zůstalo do výše pouze asi 0,5 m. Stěny chrámu byly původně opatřeny reliéfní výzdobou a hieroglyfickými nápisy, z nichž se dochovaly pouze malé fragmenty.

Navzdory tomu, že byla dosud prozkoumána jen malá část chrámu, je patrné, že jeho uspořádání odpovídá rozvržení obvyklému u staroegyptských chrámů Nové říše. Ty sestávají ze vstupního pylonu, otevřeného sloupového dvora, velké sloupové síně (hypostylu) a svatyně. Chrám v Usli mohl být původně asi 15 až 20 m široký, jeho délku je možné odhadovat na 30 až 50 m. V dosud odkryté části zatím nebyly nalezeny stopy vstupního pylonu.

Mezi nejvýznamnější jednotlivé nálezy patří fragment granodioritové sochy panovníka v téměř životní velikosti.¹ Fragment sochy „hledící“ k jihovýchodu byl umístěn na vydlážděné podlaze chrámu ve čtverci 1. Ze sochy se za-



Obr. 2 Pohled na Chrám 1 po první sezóně v roce 2009 (foto M. Bárta)



Obr. 3 Chrám 1, čtverec 2 se zachovaným kontrolním profilem s opětovně použitým sloupem (foto M. Bárta)



Obr. 4 Chrám 1, čtverec 1, spodní část královské sochy nalezená *in situ* (foto M. Bárta)

chovala pouze její báze (se zaoblenou přední částí) a nohy kráčejícího panovníka (obr. 4). Rozměry dochovaného fragmentu jsou $60 \times 32 \times 18$ cm. Zádový pilíř sochy nesl hieroglyfický nápis vytvořený v zahloubeném reliéfu, z něhož se dochovala jen závěrečná část: ... p mrj-R^c, „... p, milovaný (bohem) Reem“.² Tato socha, byť značně poničená, podporuje datování pískovcového chrámu do doby Nové říše. O stejné době původu se nově uvažuje v případě chrámu v Hudžér Qiblí na pravém břehu Nilu, jež byl původně datován pouze do Napatské doby (Murtada Bushara, osobní sdělení 2013; srov. Żurawski 2003: 358–359).

Geofyzikální průzkum

V únoru 2013 byl uskutečněn geofyzikální průzkum centrální části lokality (Usli 1) s cílem zjistit přítomnost a rozsah dalších staveb nacházejících se v blízkosti Chrámu 1, který byl částečně prozkoumán již během předchozích archeologických sezón.³ S ohledem na charakter archeologických souvrství na této lokalitě, sestávajících z architektury vybudované z pískovce, nepálených a pálených cihel⁴ a sídlištních vrstev překrytých asi půlmetrovou vrstvou⁵ sutin a vátého písku, byla jako nejvhodnější metoda pro geofyzikální průzkum na této lokalitě zvolena magnetometrie, konkrétně Geoscan Research FM 256 Fluxgate Gradiometer, jenž zaznamenává podrobná data v intervalu 0,5 m. Průzkum plochy o výměře 6,12 ha pro-

vedli Robert S. Ryndziewicz a Dawid W. Swiech z Polské akademie věd ve Varšavě.

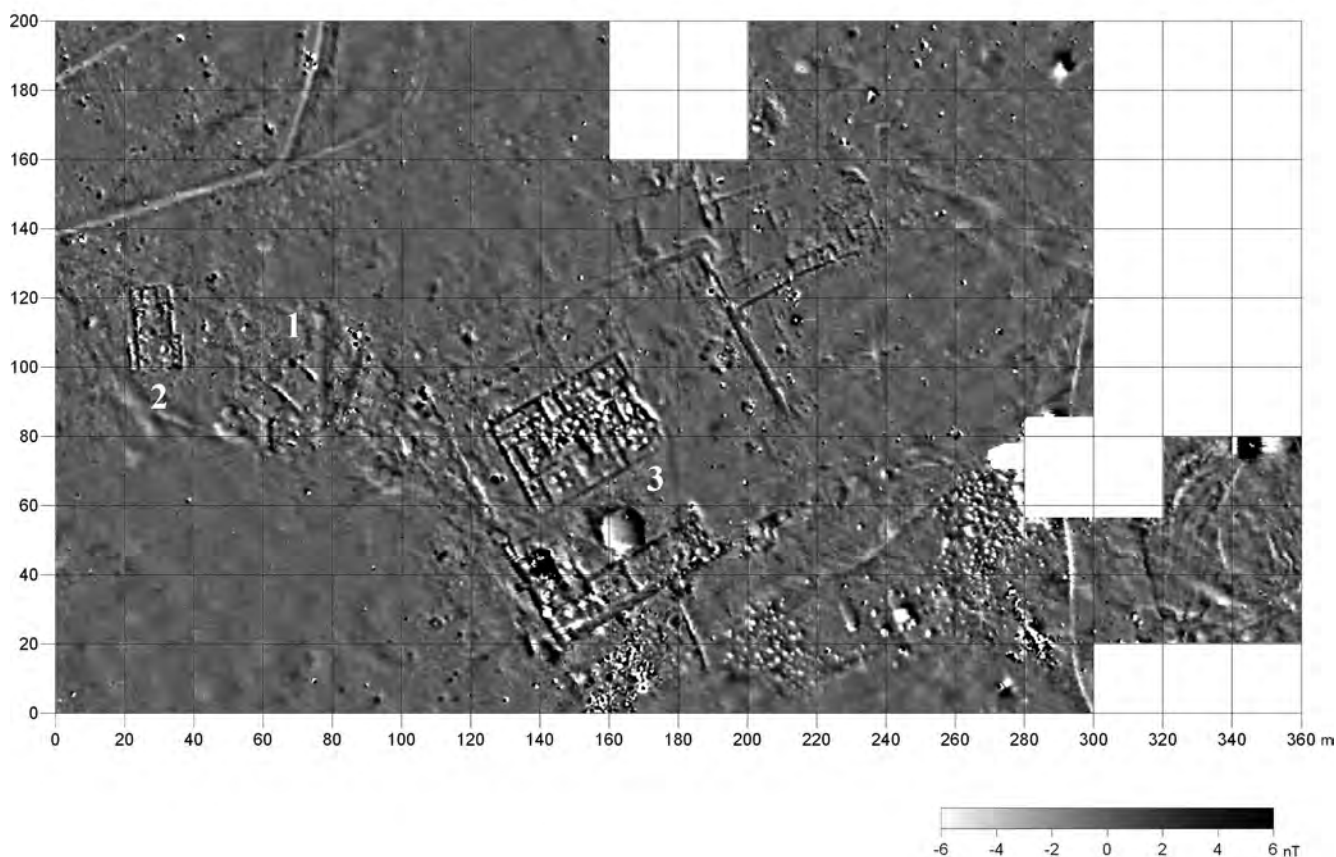
Magnetometrický průzkum na lokalitě odhalil rozsáhlou a složitou aglomeraci staveb na sever/severovýchod od Chrámu 1, z nichž nejpozoruhodnější je velká (asi 30×40 m), severojižně orientovaná stavba patrně palácového typu, dále menší (asi 10×20 m) cihlový chrám (Chrámu 2) nacházející se na západ od Chrámu 1 a různé další anomálie, které mohou mít archeologický potenciál (obr. 5). Podrobnější zpráva o zjištění magnetometrického průzkumu bude předložena po vyhodnocení získaných dat.

Archeologický potenciál lokality a ohrožení místních památek

Geofyzikální průzkum a další metody uplatněné při výzkumu archeologické koncese v Usli během dosavadních tří sezón odhalily výraznou komplexitu a archeologický potenciál zkoumané lokality. Důkladný archeologický výzkum této oblasti, který je možné na základě různých typů dosud shromážděné dokumentace naplánovat s velkou přesností, bezesporu přinese důležitá data, která mohou rozšířit dosavadní poznání společenského, kulturního a politického vývoje během hlavních dějinných období Súdánu. Navzdory předběžné povaze dosavadních zjištění se zdá pravděpodobné, že historie osídlení této lokality sahá již do doby Nové říše a souvisle překlenuje následující historická období.

USLI, spring 2013

Magnetic survey taken by Dawid Swiech and Robert Ryndziewicz



Obr. 5 Výsledky magnetometrického měření v centrální části lokality (Usli 1): 1 – pískovcový chrám (Chrámu 1); 2 – cihlový chrám (Chrámu 2); 3 – palácový komplex (Ryndziewicz – Swiech 2013)



Obr. 6 Oblast podrobená archeologické rekognoskaci během sezóny jaro 2013 s vyznačením míst, na nichž byly zjištěny různé typy poškození a rizika ohrožující místní památky a kulturní dědictví: 1 – prokopané vodní kanály, jež mají přivádět a rozvádět vodu z přehrady u Merowe vzdálené asi 40 km na severovýchod; 2 – jedna z pouštních cest přetínajících jádro lokality, která je využívána terénními a nákladními vozy; 3 – místo plánované výstavby obytného domu; 4 – smetiště vzniklá na lokalitě mezi lety 2009 a 2013; 5 – rozrůstající se moderní hřbitov, jenž byl vytvořen na místě dřívějšího pohřebiště s navršenými mohylami a hroby s nízkými superstrukturami; 6 – narušení lokality ilegálními výkopy místních obyvatel hledajících zlato (Brůna – Suková 2013; podklad QuickBird 2010)

Nicméně vzhledem k tomu, že lokalita se nachází v oblasti procházející v posledních letech značným rozvojem, její výzkum musí jít ruku v ruce s opatřeními, která zajistí účinnou ochranu místních památek a kulturního dědictví. Ty jsou ohroženy řadou rizik, která mimo jiné zahrnují: 1. zavlažovací projekty plánované pro Severní provincii; 2. existenci několika cest napříč lokalitou, které jsou využívány terénními a nákladními vozy; 3. rozšiřování vesnické zástavby; 4. využívání částí lokality jako smetiště; 5. rozšiřování moderního muslimského hřbitova založeného na místě staršího pohřebiště a 6. ilegální výkopy místních obyvatel hledajících starožitnosti a zlato (obr. 6).

Zatímco poslední z výše uvedených rizik může být eliminováno návratem hlídače památkové organizace na lokalitu, složitost a propojení zbývajících pěti rizik, která souvisejí s rozvojem celé oblasti, mohou vyžadovat změnu plánování a přijetí jistých opatření na straně místních i regionálních úřadů.

Poznámky:

¹ Další fragment sochy z granodioritu byl v prostoru chrámu údajně nalezen před rokem 2010 během krátké návštěvy skupiny inspektorů z Národní korporace pro památky a muzea (Mahmúd Sulejman, osobní sdělení 2010).

² Datování Chrámu 1 bude upřesněno až poté, co bude uzavřeno probíhající vyhodnocování zjištěných náleзовých situací a získaných souborů nálezů.

³ Geofyzikální výzkum v r. 2013 byl realizován díky finančnímu daru firmy Pharmedex.

⁴ Existenci architektury z nepálených a pálených cihel zde naznačovalo tmavší zbarvení pouštního povrchu na určitých místech a občasné nálezy cihel ve vymezené oblasti.

⁵ Mocnost souvrství byla zjištěna během předchozích výzkumů.

Literatura:

Bárta, Miroslav – Bareš, Ladislav – Brůna, Vladimír – Hegrlik, Ludvík – Kosinová, Alexandra – Melzer, Jiří – Suková, Lenka: 2009 „Preliminary report on the excavation at Usli, North Sudan (November 10–24, 2009)“, <http://sudan.geolab.cz/2009/files/Preliminary%20report%20on%20the%20excavation%20at%20Usli.pdf>.

Bieniada, Michal E.: 2006 „Archaeological reconnaissance in the Nuba Mountains and in Merowe – Debba region, winter 2005/2006“, <http://www.archeologia.bieniada.pl/excavations/sudan%20english%20version.html>.

Brůna, Vladimír: 2009 „Archeologická mapa lokality Usli, Sudan“, http://sudan.geolab.cz/2009/files/archeologicka_mapa_usli_report.pdf.

Spence, Kate – Rose, Pamela J. – Bunbury, Judith – Clapham, Alan – Collet, Pieter – Smith, Graham – Soderberg, Nicholas: 2009 „Fieldwork at Sesebi, 2009“, *Sudan & Nubia* 13, s. 38–46.

Suková, Lenka – Lisá, Lenka: 2010 „Geoarcheologický výzkum v Usli a studium skalního umění a krajiny v širším okolí Abú Hámidu“, in: Dulíková, Veronika – Jirásková, Lucie – Mynářová, Jana (eds.). *Pražské egyptologické studie 7*, Praha: Univerzita Karlova v Praze, Filozofická fakulta, Český egyptologický ústav, s. 15–18.

Wicenciak, Ursula: 2005 „Centres of the Amun Cult Between the Third and Fourth Nile Cataracts and the Coronation Journey of the Kushite Rulers“, in: Paner, Henryk – Jakobielski, Stefan (eds.). *Gdańsk Archaeological Museum African Reports 3*, Gdańsk: Muzeum Archeologiczne w Gdańsku, s. 251–264.

Żurawski, Bogdan: 2000 „Dongola Reach. The Southern Dongola Reach Survey: Report on Fieldwork in 2000“, *Polish Archaeology in Mediterranean XII (Reports 2000)*, s. 281–290.

Żurawski, Bogdan *et al.*: 2003 *Survey and Excavations between Old Dongola and ez-Zuma*, Warszawa: Research Centre for Mediterranean Archaeology of the Polish Academy of Sciences [Nubia II: Southern Dongola Reach Survey 1].

Abstract:

The latest research at the site of Usli in Northern Sudan

Since 2009, the ancient site of Usli, discovered by the Southern Dongola Reach Survey team as late as 2000, has been the object of archaeological exploration by the mission of the Czech Institute of Egyptology, Faculty of Arts, Charles University in Prague. The present paper provides an overview of the findings of the archaeological survey, archaeological excavation, geodetic and geophysical survey of the site carried out between 2009 and 2013. In conclusion, it puts forward an evaluation of the archaeological potential of the site for our understanding of the Sudan's past as well as of the threats to the antiquities located in the research area.

Předběžná zpráva o archeologickém výzkumu hrobky AC 29 v Abúsíru (sezóna 2013)

Jaromír Krejčí

Archeologická expedice Filozofické fakulty Univerzity Karlovy v Abúsíru se během jarní části výkopové sezóny 2013 zaměřila přímo na královskou pyramidovou nekropoli, a to na její jižní okraj, kde leží hrobky členů královské rodiny (Verner 1997; Krejčí 2008; 2010a; 2010b: 169–174, 187–189, 200–201). V této oblasti, na jih od zádušního chrámu panovníka Raneferefa (Verner *et al.* 2006), se táhne severojižně orientovaná řada čtyř mastab, které patřily členům elity poloviny 5. dynastie. Nejsevernější hrobku této skupiny naše archeologická expedice zkoumala již v roce 1994. Ukázalo se, že jejím majitelem byl pravděpodobně královský syn Nachtsare (v původní verzi čtení Nachtkare, viz Verner 1997: 76–77; Krejčí 2008: 36–68).¹ Během výzkumu jsme bohužel nenašli jasné vodítko pro datování Nachtsareovy hrobky. Vzhledem k pozici hrobky těsně za ohradní zdi Raneferefova pyramidového komplexu lze ale předpokládat, že v ní byl pohřben syn Raneferefův nebo Niuserreův a že byla postavena během Niuserreovy vlády (Verner 1997: 97; Krejčí 2008: 67–68; 2010b: 187).

Archeologické výkopy hrobky AC 29,² jež od jihu sousedí s Nachtsareovou hrobkou, jsou součástí komplexního výzkumu této části královské nekropole, který přináší nové informace o vývoji abúsírského pyramidového pohřebiště a o situaci v královské rodině v polovině 5. dynastie. Během výzkumu objektu AC 29 jsme především řešili otázky, kdo je majitelem hrobky, jaké má tituly a jakou podobu mají komunikace v této části nekropole. Výzkum jsme prováděli ve dnech 19. března – 2. května 2013 a vzhledem k tomu, že bylo nutné při odkrývání hrobky přemístit velký objem vátého písku, pracovali jsme s poměrně velkým množstvím místních dělníků (obr. 1).

Na začátku výzkumu se hrobka jevila jako pahorek přibližně čtvercového půdorysu o rozměrech 24 × 25 m. V severní části byla patrná destrukce vápencových fragmentů a – jak tomu je i na jiných místech pohřebiště – na povrchu pahorku ležely i zvětřelé zlomky keramiky a fragmenty tvrdších druhů stavebního kamene, především žuly, čediče

a křemence.³ Hned v počátečních fázích výzkumu se ukázalo, že hrobka byla již ve starověku několikrát vykradena a poničena a stala se místem těžby kamene. Tyto aktivity vedly k vážnému narušení statiky především vnitřního zdiva. Proto jsme museli kromě samotného výkopu provádět v hrobce rozsáhlé sanační práce, především v prostoru kolem pohřební komory.

Nepracovali jsme však pouze uvnitř hrobky AC 29, ale i mimo ni. Kromě toho, že jsme odkryli jižní, východní a severní vnější stěny hrobky, podařilo se nám otevřít poměrně rozlehlou sondu směrem na východ od mastaby. Zásyp v tomto prostoru tvořila mohutná souvrství čistého vátého písku. V bezprostředním okolí hrobky se v 1. tisíciletí př. Kr. rozvíjelo sekundární pohřebiště (viz dále), zesnulí byli ukládáni do jam vykopaných do písčitého záspy. V jeho svrchních vrstvách jsme našli fragmenty keramiky nejen z doby Staré říše, ale i z pozdějších období, které tak dokládají sekundární aktivity v tomto prostoru.