



Muzeum Núbie v Asuánu (foto K. Voděra)

kteřé probíhají především v egyptské Núbii v současné době.

Během konference se přítomní odborníci účastnili panelových diskusí zaměřených na hmotné a nehmotné kulturní dědictví, krajinu a přírodní prostředí Núbie. V menších pracovních skupinách se hovořilo o výše uvedených oddílech připravované Asuánské deklarace UNESCO o Núbii. Přípomínky, návrhy a doporučení účastníků konference budou zpracovány do konečné verze uvedené deklarace.

V průběhu konference byla v Muzeu Núbie v Asuánu slavnostně zahájena fotografická výstava „Abú Simbel: lidé a technologie“ dokumentující práce při přemísťování chrámů Ramesse II. v Abú Simbelu a výstava „Núbijský exodus“ sestavená z fotografií egyptského fotografa Husejna Fathího, který zachycuje život ve staré Núbii a vysídlování desítek tisíc Núbijců do tzv. Nové Núbie.

Českou republiku na konferenci zastupoval prof. Miroslav Verner, který přednesl příspěvek o archeologických, epigrafických a dokumentačních úkolech bývalého Československého egyptologického ústavu UK v Núbii, a prof. Evžen Strouhal, který shrnul antropologické bádání v rámci výše uvedených úkolů a představil výsledky československo-egyptského antropologického projektu v tzv. Nové Núbii. Podrobnější informace o úkolech Československého egyptologického ústavu UK v Núbii mohli (nejen) účastníci konference získat při prohlídce výstavy *Saving the Monuments of Nubia: The Czech Participation in the International Campaign to Save the Monuments in Nubia*, kterou pro Muzeum Núbie v Asuánu připravil Český egyptologický ústav FF UK a která je v uvedeném muzeu ke zhlédnutí od listopadu 2007.

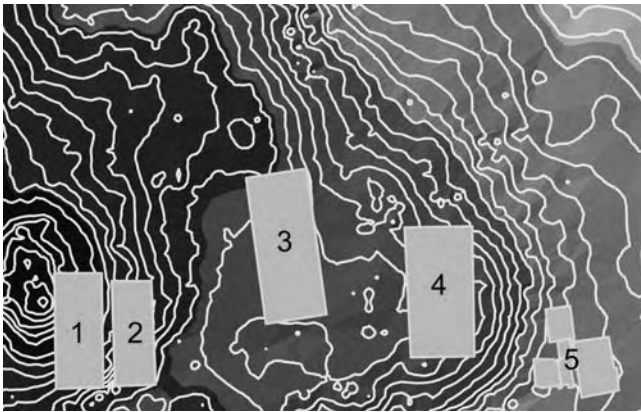
Iymeriho hrobka a okolní mastaby v jihovýchodním Abúsíru

Hana Vymazalová – Filip Coppens¹

V jihovýchodní části pohřebiště v Abúsíru, v nízko položeném místě lemujícím jednu z přístupových cest od abúsírského rybníku, jenž ve starověku tvořil vstupní bránu nekropole, odhalily archeologické vykopávky v posledních několika letech skupinu mastab ze Staré říše. Výzkum v těchto místech započal pod vedením Miroslava Bárty na podzim roku 2005 a během tří krátkých sezon zde bylo prozkoumáno celkem pět menších hrodek. Nacházejí se na úpatí svahu sbíhajícího od západu k východu od velkých cihlových mastab Hetepiho (AS 20) a neznámého majitele (AS 33, Bárta 2006; 2010) a pozdějších hrodek Kaopera (AS 1) a Iteje (AS 10) (obr. 1; Bárta 2001; 2002a).

Jak napovídalo již samotné umístění těchto hrodek v nízko položené části pohřebiště, daleko od prominentních vyvýšených míst, majitelé těchto hrodek nepatřili k nejvýše postaveným hodnostářům ve státě. Nebyli to však nikterak nevý-

znamní lidé. Samotné hrobové struktury, materiál použitý na jejich stavbu i několik dochovaných intaktních pohřbů napovídaly, že tato část nekropole byla vyhrazena zhruba střední úřednické vrstvě. Identitu většiny majitelů bohužel neznáme,



Obr. 1 Vrstevnicová mapa sledovaného výseku pohřebiště v jižním Abúsíru (V. Brúna), kde jsou vyznačeny hrobky Kaopera (1), Iteje (2), Hetepiho (3) a neznámého majitele (4). Zkoumaná skupina hrobek (5) leží pod významnějšími a většími hrobkami na úpatí kopce svažujícího se od západu



Obr. 3 Nepravé dveře v jižní složené nice lymeriho hrobky s hieroglyfickým nápisem na bubnu a překladu dveří jmenujícím majitele hrobky a jeho tituly (foto F. Coppens)

neboť epigrafické doklady se našly pouze v jedné z prozkoumaných hrobek.

Nedostatek epigrafických dokladů sice ztížil identifikaci majitelů mastab, avšak historii vývoje této části pohřebiště můžeme rekonstruovat na základě pečlivé archeologické analýzy a rozboru fragmentů keramiky, jež se dochovaly ve velkém množství a je možné je celkem přesně datovat. Velkým přínosem bylo také zoologické vyhodnocení značného množství zvířecích kostí deponovaných v několika místech sledované lokality.

Iymeriho hrobka (AS 34)

Jako první byla v roce 2005 objevena kamenná mastaba nevelkých rozměrů AS 34, která ležela asi 20 m východně na úpatí svahu, pod velkou cihlovou mastabou neznámého majitele (AS 33; Bárta 2006). Na první pohled to byla hrobka kamenná a již zběžné ohledání místa naznačovalo, že byla pozdější než AS 33. Před začátkem výzkumu si tedy tým sli-

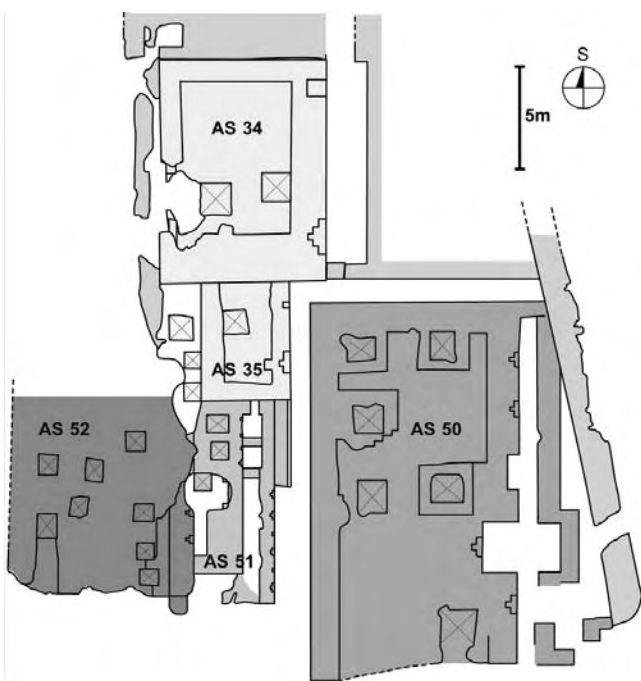
boval, že prozkoumání této části pohřebiště pomůže odhalit historický vývoj nekropole ve stínu velkých hrobek vysoce postavených egyptských velmožů.

Mastaba AS 34 patřila hodnostáři Iymerimu a je jedinou identifikovanou mastabou ze všech pěti hrobek zkoumaných v této části pohřebiště. Mnoho indicií naznačuje, že s největší pravděpodobností pocházela z 5. dynastie (asi 2510–2365 př. n. l.), tedy z doby, kdy se egyptští panovníci nechávali pohřbit na druhém břehu abúsírského rybníku na královském pohřebišti v Abúsíru nebo o pár kilometrů jižněji v Sakkáře (Verner 1997).

Mastaba má pravidelný půdorys o rozměrech 10,9 × 8,1 m a byla zbudována plášťovou metodou. Vnější stěny hrobky jsou postaveny z pravidelných bloků vápence spojených narůžovělou maltou, zatímco vnitřní prostor mastaby vyplňuje suť z vápencových úlomků a písku. Stavitelé chytře využili svažující se skalní podloží, a západní část hrobky tak má základny výše než východní průčelí.

Východní stěna se dochovala do výše 1,8 m a v souladu s tradicí Staré říše obsahovala dvě niky. Severní nika byla jednoduchá, postavená z hrubých a nepravidelných bloků vápence a měla podlahu z udusané hlíny. Oproti tomu jižní nika byla složená a představovala nepravé dveře z pečlivě opracovaných vápencových bloků, původně obílených. Nika dosahovala celkové šířky 1,75 m a maximální hloubky 0,75 m. V podlaze, jež ležela o 28 cm níže než podlaha severní niky, se nacházela mělká prohlubeň sloužící k úlitbám a rituálnímu omývání během obětování zemělému. Nepravé dveře nesly na překladu a válci stručný hieroglyfický nápis v jemně zahloubeném reliéfu, zatímco zbytek dveří zůstal nezdoben, pravděpodobně kvůli neočekávané smrti majitele (obr. 3). Nápis zmiňuje jméno majitele Iymeriho a také jeho tituly, jež dosud nejsou příliš srozumitelné.

Prostor před východní stěnou hrobky AS 34 ohraničovala severojižně probíhající cihlová zeď, která možná tvoří západní stěnu další hrobky. Z jihu byl prostor uzavřen příčkou, díky níž vznikl před nikami jakýsi nezastřešený dvorek, široký téměř 2 m. Ten byl velmi příhodný pro kultovní aktivity pozůstalých příbuzných, kteří měli pravidelně docházet na pohřebiště a starat se o duši zemřelého Iymeriho, aby tak mohl dál spokojeně, nasycen a napít, žít v zásvětí. Iymeriho duše procházela nepravými dveřmi zpět na tento svět a hodovala na obětinách spočívajících na oltáři.



Obr. 2 Schematický plán pěti prozkoumaných hrobek (H. Vymazalová)

K severní stěně lymeriho hrobky přiléhaly další cihlové struktury, které nebyly z časových důvodů podrobně prozkoumány. Pravděpodobně jde o pozůstatky dalších hrobek, postavených z cihel světle hnědé barvy.

Západní stěna mastaby utrpěla během uplynulých tisíciletí největší újmu. Její jižní část zcela rozebrali zloději již ve starověku, když se snažili proniknout do šachet ukrývajících pohřby. Z kamenného pláště hrobky lupiči odstranili několik řad bloků a dále se prokopávali suťovou výplní mastaby. V podstatě při tom jen sledovali svažující se skalní podloží, které je navedlo až k okrajům šachet. Západně od západní stěny mastaby probíhala severojižní zeď z velmi tmavých nepálených cihel. Pravděpodobně měla bránit úplnému zasypaní této části hrobky pískem přinášeným ze západního svahu při písečných bouřích, častých zejména v jarním období. Tato zeď byla vybudována zhruba v době, kdy se mastaba dostavovala.

I když byla jižní část západní stěny velmi poničena, některé z bloků okolo zlodějského tunelu nesly původní stavební hieratické nápisy a další nápis byl nalezen i na jižní stěně u jihozápadního rohu mastaby. Jde o cenné epigrafické doklady, jež ve starověku sloužily během stavby hrobky stavitelům, avšak dnes jsou pro nás neocenitelným zdrojem informací o administrativní struktuře staroegyptské společnosti a někdy i o historických událostech doby. V našem případě tyto nápisy zmiňují opakovaně jméno a titul majitele lymeriho (obr. 4). Titul objevující se v hieratických stavebních nápisech na západní a jižní stěně není shodný s tituly vytesanými do nepravých dveří. Tato pozoruhodná nesrovnalost nám přibližuje kariérní postup majitele. Lymeriho tituly jsou vesměs jedinečné a dosud nebyla v dokladech ze Staré říše nalezena žádná jejich paralela (Vymazalová in Bárta 2010).

Jižní stěna hrobky velmi názorně dokládá, jak se při stavbě mastaby využívalo svažujícího se skalního podloží. Západní část hrobky ležela o 80 cm výše než východní průčelí, čímž se stavba nadzemní části zlevnila i zrychlila. V prostřední části jižní stěny k ní těsně přiléhala další mastaba menších rozměrů, která nese označení AS 35 a budeme se jí věnovat níže.

Podzemní část lymeriho hrobky tvořily dvě šachty vytesané do skalního podloží a tafly. Šachta 1 se nacházela bezprostředně západně od jižní niky s nepravými dveřmi a měla světlost 1,4 × 1,4 m. Do hloubky 3,65 m byla obložena nasucho kladenými, dobře opracovanými bloky vápence. Pod nimi

se mírně rozšířila ke všem stranám. V hloubce 13 m naši dělníci dosáhli horního okraje vstupu do pohřební komory, jež se nacházela severně od šachty. V tomto vzrušujícím okamžiku však začala z taflových stěn šachty silně prosakovat spodní voda a bezpečnost lidí pracujících hluboko pod zemí byla ohrožena. Po zralé úvaze tedy bylo nutné práce zastavit a navzdory silné touze vstoupit do pohřební komory a najít tam lymeriho pozůstatky jsme museli ponechat podzemí neprozkoumané.

Druhá pohřební šachta se v hrobkách ze Staré říše zpravidla nacházela v severní části hrobky za severní nikou. V našem případě však šachta 2 sousedila od západu s šachtou 1. Byla o trochu širší a v horní části byla obezděna nasucho kladenými bloky vápence, jež byly poměrně malé a nepravidelně opracované. V hloubce asi 5 m byla v zásypu šachty objevena lebka velkého býka a metr nad dnem v 9 m byla v jižní stěně šachty vytesána mělká nika vyplněná kameny. Na samotném dně šachty leželo v zásypu jemného písku velké množství kostiček malých živočichů. Podle zoologického rozboru šlo o různé druhy hlodavců, velké i malé bělozubky, žáby a drobné ptáky. Tento neobvyklý deponit byl nahromaděn zřejmě sovami, které hnízdily v nice šachty a plivaly pod sebe vývržky s nestrávenými zbytky své kořisti, již kdysi ve starověku lovily na okraji nilského údolí. Podobné soubory s drobnými obratlovci nám mohou mnohé prozradit o okolním životním prostředí (Súvová 2009; Súvová in Bárta 2009a, 39–41).

Bezejmenná hrobka (AS 35)

Již brzy po objevení lymeriho hrobky se ukázalo, že tato kamenná mastaba rozhodně nestojí osamoceně. K její jižní stěně těsně přiléhala další pravouhlá mastaba menších rozměrů, označená jako AS 35, která byla jakoby vsunuta na volné místo vymezené několika staršími strukturami (AS 34, AS 50, AS 52, viz níže). Je dokonce zřejmé, že při stavbě hrobky AS 35 stavitelé nějaké starší struktury odstranili (viz níže).

Majitel této hrobky není znám, avšak velmi pravděpodobně to byl některý z lymeriho příbuzných, snad z další generace jeho rodiny, který si toužebně přál být pohřben ihned v sousedství. Nadzemní část mastaby měřila asi 5,7 × 4,35 m a byla postavena plášťovou metodou stejně jako lymeriho hrobka. Vnější stěny tvořily dobře opracované vápencové bloky,



Obr. 4 Hieratické nápisy zanechané staviteli uvádějí jméno a titul majitele hrobky lymeriho. Nápisy v pravé části snímku jsou otočeny naležato, což potvrzuje, že byly zapsány před tím, než se kamenné bloky uložily do hrobky (foto F. Coppens)

zatímco vnitřek mastaby vyplňovala suť z vápencových úlomků, zlomků keramiky a písku.

Východní stěna hrobky byla vybudována 60 cm od zadní stěny cihlové mastaby AS 50 (viz níže). Chodba, která tak vznikla mezi oběma hrobkami, příhodně chránila kultovní niku ve východním průčelí hrobky AS 35. Severní nika byla nevelká a zcela jednoduchá (30 × 30 cm), jižní nika byla složená a představovala nepravé dveře určené majiteli hrobky (105 × 55 cm). V nikách se nedochovaly žádné zbytky výzdoby ani nápisů.

Severní a jižní stěna mastaby AS 35 přiléhaly k okolním stavbám (obr. 2). Západní stěna se dochovala do výše 1,30 m a západně od ní probíhal v nepravidelném severojižním směru schod ve skalním podloží. Na úpatí západní stěny byly v podloží vytesány tři nevelké šachty, jež byly nade vše pochyby starší než hrobka a pocházely ze struktury, která na tomto místě stála ve starších dobách a byla během stavby kamenné mastaby odstraněna (AS 53). Dvě severnější šachty byly objeveny intaktní. Šachta 1 dosahovala hloubky 4 m a její výplň obsahovala velké množství keramických nádob. Pohřební komůrka vytesaná západně od šachty byla dosud uzavřena cihlovou zadržkou a uvnitř se nacházel intaktní pohřeb na levém boku hlavou k severu a s pokrčenými nohama, překrytý rohoží. Šachta 2 byla pouze 1,5 m hluboká a na jejím dně ležel ve stejné poloze pohřeb překrytý několika vrstvami velkých nepálených cihel světlé barvy. U obou pohřbů se našly zbytky látkových rubášů a pryskyřice, jež dokládají jednoduchou úpravu těla před pohřbem. Šachta 3 byla již ve starověku vyloupena. Na jejím dně v hloubce 1,9 m byla vytesána pohřební komůrka v západní stěně. Hrubě opracované stěny lemovaly cihlové zídky a komůrka byla také původně uzavřena cihlovou zadržkou. Uvnitř se našly zbytky pohřbu.

Podzemí kamenné mastaby AS 35 bylo přístupné jedinou šachtou o světlosti 1,25 × 1,25 m. Do hloubky 1,3 m byla obložena malými nepravidelnými kusy vápence. Pod nimi pokračovalo obložení stěn o dalších 1,25 m z tmavých nepálených cihel, v nichž jsou vydržené rýhy po lanech používaných k vynášení stavební sutě při dokončování pohřební komory. V zásypu šachty v hloubce 5,5–6,5 m dělníci našli pozůstatky pohřebních obětí pro majitele hrobky, které zahrnovaly kosti skotu (včetně dvou úplných lebek) pocházející ze zvířat různého stáří.

Na dně šachty v hloubce 7,9 m vedla z jižní stěny šachty krátká přístupová chodbička do pohřební komory. Vstup byl původně uzavřen nasucho kladenými bloky vápence, jež však nezabránily starověkým zlodějům proniknout do podzemí a zmocnit se cenností z pohřební výbavy. Pohřební komora měla celkem pravidelný pravoúhlý tvar (2,1 × 2,1 × 1,1 m) a podél východní stěny v ní byla vytesána prohlubeň, která původně obsahovala pohřeb a byla překryta třemi vápencovými deskami spojenými bílou maltou. Jednu z desek však odsunuli vykradači hrobů a zbytky pohřbu, který velmi poničili ve snaze dostat se k cennostem, pohodili v jihozápadním rohu komory.

Ostatní mastaby na úpatí svahu (AS 50, 51, 52)

Jak pokračoval archeologický výzkum obou kamenných mastab, narazil tým na další hrobky rozbíhající se ve všech

směrech do širšího okolí. Tato skutečnost nebyla nijak překvapivá, protože pohřebiště v jižním Abúsíru se používalo k pohřbívání zemřelých obyvatel významných starobylých egyptských metropolí Inebuhedž a Mennoferu po několik tisíc let. Prozkoumat všechny hrobky skrývající se pod pískem pouště není možné, tým proto vybral k podrobnému výzkumu několik hrodek, které přímo sousedily s našimi kamennými mastabami. Byly označeny jako AS 50, AS 51 a AS 52.

Tyto mastaby byly vesměs postaveny z cihel. Nejvýchodnější zkoumaná hrobka nese označení AS 50. Její majitel je neznámý, avšak úctyhodné rozměry 18,75 × 11,5 m naznačují, že mohlo jít o poměrně významnou osobnost. Nadzemní část hrobky se dochovala do výše nejméně 1,8 m (v jižní části) a byla postavena z nepálených cihel světle hnědé barvy.

Východní část mastaby obsahovala úzkou chodbovou kapli a v západní části bylo zjištěno šest pravidelně rozmístěných šachet vedoucích do podzemí. Hrobka byla v jižní části narušena, takže průběh jižní stěny ani přesná délka hrobky nemohly být zdokumentovány. Vnitřní prostory hrobky ani její podzemí nebyly zatím zkoumány. Způsob stavby, poloha hrobky i zachycené archeologické situace naznačují, že hrobka AS 50 pochází snad ze 4. dynastie. V pozdější době byla v severovýchodním rohu narušena zdí z tmavě šedých cihel, která probíhá směrem od severozápadu k jihovýchodu skrze toto malé pohřebiště.

Západně od této velké mastaby na výše položeném místě svahu se nachází hrobka s označením AS 52. Jejího majitele se nám rovněž nepodařilo zjistit, hrobka se navíc dochovala jen z velmi malé části. Nadzemní část z nepálených cihel tmavě šedé barvy je dnes téměř celá zničena a její rozměry se odhadují asi na 9 × 8 m. Cihlové pozůstatky v jihovýchodní části hrobky naznačují, že několik řad cihel původně vyrovnávalo východní a jižní okraj svažujícího se skalnatého podloží. K této cihlové výplni potom byla na východní straně přistavěna 120 cm široká východní stěna hrobky, původně zdobená složenými nikami. Západní a severní okraj hrobky nebylo možné na podložní skále rozeznat.

Podzemní část hrobky byla vytesána ve skalnatém podloží, a tedy se dochovala lépe. Podzemí tvořilo osm nepravidelně rozmístěných šachet, jež byly poměrně hrubě vytesány do různé hloubky (obr. 2). Jedna z nich zůstala nedokončena a byla hluboká pouhých 60 cm (šachta 6). Ostatní šachty dosahovaly hloubky mezi asi 2,3 a 7 m. Na jejich dně byly vytesány pohřební komůrky, jež mohly ústít ze šachet na různé strany a jejichž vchod byl zpravidla uzavřen cihlovou vyzdržkou.

V šachtě 1 se komůrka nacházela východně a měla pravidelný obdélníkový půdorys. Ve východní polovině komůrky byla v podlaze vytesána obdélná prohlubeň, v níž jsme objevili zbytky pohřbu. V šachtách 2 až 5 byly komůrky umístěny západně od šachty. Komůrka v šachtě 2 nebyla dokončena, ale obsahovala zbytky pohřbu. Komůrka v šachtě 3 obsahovala obdélnou prohlubeň podél západní stěny, avšak žádné zbytky pohřbu zde nalezeny nebyly. Ani šachty 4 a 5 neobsahovaly nálezy – kromě fragmentů keramiky uvízlých v zásypu šachty. Šachty 7 a 8 byly vzájemně propojeny. Šachta 7 byla vytesána první a vedla z ní pohřební komůrka jižním směrem. Její zadní stěna se však nějakou dobu po pohřbu zhroutila při hloubení šachty 8, a tak se z komůrky stala spojovací chodba mezi oběma šachtami. Šachta 8 pokračovala pod tuto úroveň a byla posléze opuštěna v hloubce asi 5 m. Ve vý-



Obr. 5 Neporušený pohřeb z šachty 2 v hrobce AS 51 ležel v celkem pohodlné poloze ve výklenku v západní stěně šachty. Z kostí je patrné, že se žena těšila celkem dobrému zdraví a za svého života tělesně nestrádala (foto L. Varadzin)

plní šachty 7 se našlo velké množství sekundárně umístěných zvířecích kostí (viz níže).

Východně od hrobky AS 52, bezprostředně před jejím východním nikovaným průčelím, byla o něco později (někdy v průběhu 5. dynastie) připojena struktura AS 51 z nepálených cihel středně hnědé barvy. Zdá se, že mohla tvořit jakési rozšíření starší západní mastaby, možná přistavěné další generací z rodiny původních majitelů. Měřila asi 9,85 m na délku a byla 3,7 m široká. Mezi východním průčelím hrobky AS 51 a západní stěnou hrobky AS 50 byl ponechána 1,5 m široká chodba pohodlně dovolující kultovní aktivity před hrobkou.

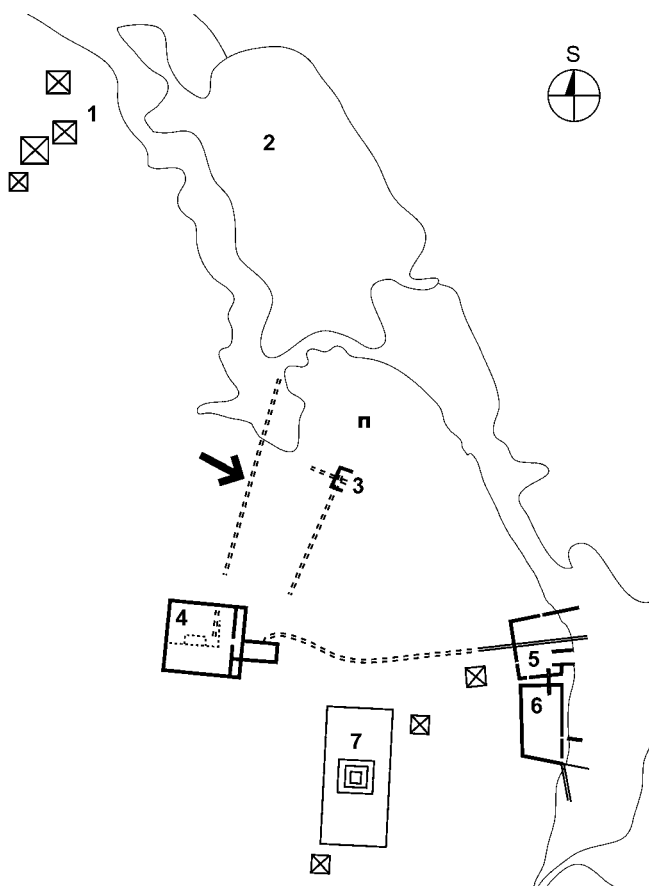
Východní stěna hrobky AS 51 byla zdobena nikováním, přičemž složené niky se zde nepravidelně střídaly s nikami jednoduchými. Niky byly malé a fasáda i vnitřek nik byly původně omítnuty, stejně jako prudce se svažující podložní skála, jež spadá k východu těsně před východní stěnou hrobky. Díky ní stojí mastaba AS 51 o 90 cm výše než AS 50.

Východní polovinou mastaby probíhala úzká chodbová kaple. Západně od ní se nacházely tři šachty vytesané do podložní skály a tafly (obr. 2). Šachty 1 a 2 v severozápadní části hrobky skrývaly pohřební niky v západní stěně v hloubce 2,35, respektive 1,4 m, které byly uzavřeny cihlovými zadržkami. Zatímco pohřeb z šachty 1 byl ve starověku vyloupen a zcela zničen, nika v šachtě 2 byla objevena nedotčená a obsahovala intaktní pohřeb ženy (35–40 let) v dřevěné schránce. Tento jedinečný nález nám poměrně jasně přiblížil podmínky, za jakých si mohli privilegovaní hodnostáři egyptského státu dovolit pohřbívat své zemřelé. Ačkoliv dřevo rakev se již zcela rozpadlo, otisky schránky na bočních vyštukovaných stěnách niky prozradily, že šlo o jemně nikovanou a barevně natřenou čtverhrannou rakev. Kromě několika keramických střepů jsme žádné další součásti pohřební výbavy nenašli. Tělo bylo v rakvi hlavou k severu, po rozpadnutí rakev se uvolnilo do poměrně pohodlné pozice s pokrčenýma nohama a rukama složenýma v klíně. Při dokumentaci pohřbu se zdálo, že mrtvá pouze spí, a v týmu se pro ni ujalo označení „šipková Růženka“ (obr. 5).

Jižněji položená šachta 3 byla celá vyplněna ohromným množstvím zvířecích kostí, které sem byly uloženy sekundárně (viz níže). V západní stěně šachty v hloubce 3,2 m byla vytesána obdélná pohřební komůrka, původně uzavřená

cihlovou zadržkou, za níž se našly zbytky lidského pohřbu. Severozápadní roh komůrky se vlivem času propadl, a vytvořilo se tak malé okénko do komůrky na dně šachty 1 hrobky AS 52, jež sousedila těsně ze severozápadu.

V této podobě byla hrobka AS 51 dokončena a po nějakou dobu používána, o desítky let později však byla v severní části rozšířena. Severní konec chodbové kaple byl opatřen příčnými zídками a v podlaze byly vytesány dvě šachty, z nichž jedna byla v asi 2 m hloubky opuštěna nedokončená a druhá obsahovala v hloubce 2,5 m pohřební niku, ve které se nedochovaly žádné nálezy. S těmito sekundárními šachtami souviselo také zesílení východní stěny zajišťující větší stabilitu stěn nových šachet. Bylo vytvořeno ze suti obsahující vápencové úlomky a značné množství keramických střepů a východní průčelí bylo obloženo nepřilíši širokými vápencovými deskami. Nově vzniklé východní průčelí navazovalo na východní stěnu hrobky AS 35 a leželo o 70 cm výše než původní východní stěna této cihlové mastaby. Není zřejmé, zda přístavbu provedli po několika generacích příbuzní majitelů původní cihlové hrobky AS 51, nebo snad další generace z rodiny majitele kamenné mastaby AS 35. Mohlo také jít



Obr. 6 Plán pohřebišť v Abúsiru a Sakkáre. 1 – pyramidy králů 5. dynastie v Abúsiru, 2 – abúsírský rybník, který byl přístupovou cestou na pohřebiště, 3 – Iseum, pohřebiště posvátných krav, 4 – Serapeum, pohřebiště posvátných býků, 5 – Anubeion, pohřebiště posvátných šakalů, 6 – Bubasteion, pohřebiště posvátných koček, 7 – Necerichetův pyramidový komplex s nejstarší Stupňovitou pyramidou. Šipka vyznačuje lokalitu našich výzkumů v jižním Abúsiru na dohled od Isea. Přerušovanou čarou jsou zachyceny procesní cesty, jež umožňovaly přístup ke katakombám a chrámům z různých stran (H. Vymazalová)

o aktivity úplných cizinců, kteří si na tomto malém kousku pohřebiště vyhlédli příhodné místo pro vlastní jednoduché pohřební šachty. Toto napínavé tajemství se nám prozatím nepodařilo objasnit.

Aktivity v Pozdní době a další šachty

Skupina hrodek, které byly prozkoumány v jihovýchodní části pohřebiště v Abúsíru během několika krátkých sezon archeologických vykopávek, stručně ilustruje vývoj pohřebních aktivit během několika staletí Staré říše. Mezi starší hrobky byly o několik desítek či stovek let později vsunuty další mastaby. Ani v pozdějších obdobích však aktivity v této oblasti neustaly. Jak už tomu bývá u každého archeologického výzkumu, starší struktury bývají překryty vrstvami z Pozdní a Řecko-římské doby, často ukrývajícími množství sekundárních prostých pohřbů a další nálezy. Stejně tomu bylo také v našem případě.

Během prvního tisíciletí se v severní Sakkáře rozmohly zvířecí kulty a posvátná zvířata se pohřbívala po stovkách a tisících v katakombách na pohřebišti. Serapeum s pohřby posvátných býků Ápidů i Iseum vyhrazené posvátným kravám (jejich matkám) jsou již odborníkům i veřejnosti dobře známa a s naším pohřebištem v podstatě sousedí (obr. 6). Časté jsou však také jednotlivé pohřby mumifikovaných zvířat či hromadné pohřby velkého množství zvířecích kostí.

Při našem výzkumu se podobné nálezy podařilo zdokumentovat v šachtě 7 hrobky AS 52 a v šachtě 3 hrobky AS 51. Obě tyto šachty byly zcela vyplněny zvířecími kostmi, které pocházely téměř výhradně z hovězího dobytka, bylo zde však přimícháno také pár kostí ovcí či koz a jedna kost z husy. Datace těchto nálezů i jejich historická interpretace jsou velice obtížné. Zdá se ovšem, že jde o celkem běžný místní zvyk, neboť podobné depozity byly objeveny také v dalších hrobkách v jižním Abúsíru (např. AS 33, Bárta 2010).

Kromě depozitů zvířecích kostí jsme během výzkumu našli také neporušenou mumii robustního býka a několik sekundárních lidských pohřbů uložených v její blízkosti. Sekundární pohřby ležely v několika vrstvách nad sebou a byly velice zničené. Kromě lidských kostí a fragmentů dřeva z jednoduchých rakví obsahovaly také např. těla několika dravých ptáků dochovaná i s peřím a zřejmě mumifikovaná. Samotná mumie býka byla uložena podél schodu ve skalním podloží západně od mastaby AS 35 (obr. 7). Ležela hlavou k severu a její zadní část a pravý bok byly chráněny malou cihlovou zídou. Býk ležel na břiše s nohama skrčenými pod sebou, zabalený v látce a v palmových listech. Jeho tmavě nazrslá srst dosud držela na zbytcích měkkých tkání a rohy se pyšně tyčily nad ochrannou zídou, na kostech byly rovněž patrné stopy po tmavé balzamovací prskyřici. Naše zkušená zooložka si při zkoumání tohoto nálezu mimo jiné povšimla, že kosti nohou byly symetricky přeházeny (Sůvová 2009; Sůvová in Bárta 2010). Zdá se, že nešlo o nedbalost mumifikátorů, nýbrž o rituální záměr, jemuž dosud zcela nerozumíme. Zvíře bylo dospělé, ale mladé (asi čtyřleté), velmi statné a robustnější než české druhy dobytka (155 cm v kohoutku) a podle patologických nálezů na kostech silně vykrmené.



Obr. 7 Pohřeb býka byl pro naši zooložku milým překvapením. Pečlivě jej očistit vyžadovalo ohromnou dávku trpělivosti. Mumie byla ze tří stran chráněna cihlovým zdívkem (foto L. Varadzin)

Závěr

Archeologický výzkum malé části pohřebiště na východním okraji jižního Abúsíru pod kopcem s velkými hrobkami egyptských hodnostářů přinesl sice minimum výstavních nálezů, na které si zájemci o českou egyptologii v poslední době zvykli (Bárta 2002; 2009), ale o to více odborných informací o vývoji pohřebiště a pohřebních zvyklostí a o egyptské společnosti v době Staré říše.

Jižní Abúsír jako celek názorně dokládá, že egyptští úředníci s výsadním postavením a dostatečnými prostředky zabírali vyvýšená místa na vrcholcích pouštních pahorků, kde byly jejich hrobky vidět zdaleka od abúsírského rybníka a snad i z jeho druhého, obydleného břehu. Nižší postavení šťastlivci si potom budovali své příbytky věčnosti na svazích těchto kopečků podél přístupových cest a snažili se využít veškeré volné místo. Majitelé těchto hrodek si nemohli dovolit nákladný pohřeb, ale měli dostatek prostředků i vlivu, aby si vybudovali cihlovou či kamennou mastabu s jednoduchou komorou na dně pohřební šachty. Byli to úředníci pracující pro nejvyšší šéfy egyptské administrativy, tedy relativně vysoce postavené osobnosti nesoucí ve svých funkcích velkou míru zodpovědnosti.

Zdá se, že hrobky hodnostářů v jižním Abúsíru se v této době vyvíjely z výše postavených míst směrem níže a pravděpodobně pokrývaly celý svah klesající ze západu od hrodek Hetepiho a AS 33 (Bárta 2010; obr. 1). Výsledný efekt celého pohřebiště musel být úchvatný, neboť několik metrů vysoké mastaby postavené na svahu bezpochyby připomínaly stup-



Obr. 8 Neporušený pohřeb v šachtě 2 západně od hrobky AS 51 chránila cihlová komůrka, pod kterou bylo uloženo tělo ve skrčené poloze (foto L. Varadzin)

ně královské Stupňovité pyramidy tyčící se o pár kilometrů jižněji.

Prozkoumaný vzorek pohřebiště nám prozradil, že jak léta plynula, některé hrobky byly opuštěny a poničeny a kult zde pohřbených velmožů byl zanedbáván či zcela ukončen. To poskytl příležitost dalším zájemcům o nákladný pohřeb, kteří bez váhání odstranili starší struktury a vybudovali si vlastní hrobku na uvolněném místě. Takové počínání bylo sice podle egyptských písemných pramenů morálně odsuzováno, avšak ve skutečnosti se poměrně běžně praktikovalo.

Trojice intaktních pohřbů, jež se našemu týmu podařilo objevit, dokládá zcela konkrétně, jak prosté byly pohřby lidí, na jejichž bedrech spočívala tíha egyptské státní správy. Dva pohřby pocházejí ze 3./4. dynastie a třetí pohřeb se datuje do 5. dynastie. Cihlové mastaby na význačném pohřebišti naznačují, že to v žádném případě nebyli chudí lidé, avšak jejich těla byla po smrti uložena zcela prostým způsobem. Spočívala na levém boku hlavou k severu a tváří k východu v malých pohřebních komůrkách na dně šachet a kromě keramických střepů se u nich nedochovaly žádné předměty pohřební výbavy. Keramiky se našlo velké množství v zásypu intaktní šachty 1 pod západní stěnou hrobky AS 35. Pravděpodobně šlo o pohřební dary, ale nelze vyloučit ani možnost, že tyto nádoby posloužily při pohřebních rituálech. Pohřeb uložený v komoře na dně této šachty byl chráněn pouze palmovou rakví položenou na holé zemi a cihlovou zadržkou vyplňující vstup. Tento pohřeb patřil ženě ve věku 40–50 let, která se těšila vcelku dobrému zdraví a měla jen malé degenerativní změny na páteři.

Druhý intaktní pohřeb v sousední šachtě 2 neměl ani rakev, ani komůrku. Tělo leželo na dně samotné šachty u západní stěny a zakrývala je nadezdívka z velkých světle hnědých nepálených cihel. Cihly byly položeny v šesti vrstvách na sobě tak, že vždy vyšší vrstva byla posunuta o pár centimetrů k západu, až bylo tělo zcela zakryto a vznikla jakási cihlová minikomůrka na dně šachty (obr. 8). Šlo o tělo muže ve věku přibližně 50 let, jehož kosti svědčily o mnoha zlomeninách, výrůstcích na páteři, kostních zánětech, potížích se zuby atp.

Jinak vypadal intaktní pohřeb ze šachty 2 v hrobce AS 51. Ležel za cihlovou zadržkou v nice na dně nehluboké šachty a chránila jej čtverhranná dřevěná schránka (obr. 5). V rakvi byla v tomto případě uložena žena ve středním věku (35–40 let), jejíž kostra nesla jen málo degenerativních změn, a to by mohlo naznačovat, že za života vedla celkem pohodlný život.

Tyto prosté pohřby se zdají ubohé v porovnání s pohřebními výbavami pozdějších hodnostářů z výše položených částí jižního Abúsíru, které čeští egyptologové objevili v posledních desetiletích. Rozdíl mezi palmovou rakví a dřevěnou schránkou ze 3. a 5. dynastie a kamenným sarkofágem doprovázeným nákladnou pohřební výbavou např. vezíra Kara z 6. dynastie (Bárta 2009a) odráží nejen rozdíl ve společenském postavení majitelů, ale také zásadní změnu v reálných možnostech, kterými tyto osobnosti za svého života disponovaly a které vyplývaly ze společensko-hospodářských změn probíhajících během Staré říše (Bárta 2009b). Velice zajímavý je v této souvislosti i jasně patrný rozdíl mezi zdravotním stavem pohřbených žen, jejichž kostry nejevily žádné výraz-

nější známky opotřebenosti nebo strádání, zatímco kostra muže v podobném věku a ze stejných společenských podmínek byla plná degenerativních nálezů. Podobně tomu bylo i u většiny kosterních nálezů z ostatních vyloupených šachet ve všech pěti prozkoumaných hrobkách.

Odlišná podoba dochovaných intaktních pohřbů spolu s doklady z ostatních vyloupených šachet a z dalších hrodek na pohřebišti dokládají, jak rozmanité byly pohřební zvyklosti na počátku Staré říše i během následujících staletí. Jakkoli velkou hrobku si egyptští hodnostáři nechali vybudovat a jakkoli prostý či nákladný pohřeb si mohli dovolit, všechny vedla tatáž snaha zajistit si bezpečný přechod ze smrti k novému životu, věčnou existenci na onom světě a trvalý přísun obětí v důstojných podmínkách hrobových kultovních prostranství.

Poznámky:

- ¹ Dalšími členy týmu byli kromě autorů archeolog Ladislav Varadzin, keramoložka Katarína Arias Kytarová, zooložka Zdeňka Sůvová a antropoložka Pavla Malá. Poznatky prezentované v tomto článku jsou výsledkem práce všech jmenovaných.

Literatura:

- Bárta, Miroslav: 2001 *Abusir V. The Cemeteries at Abusir South 1*, Praha: Set Out – Český egyptologický ústav.
- 2002a „České národní egyptologické centrum – projekt jižní Abúsír (2000–2001)“, in: Mynářová, Jana (ed.). *Pražské egyptologické studie 1*, Praha: Český egyptologický ústav, s. 33–42.)
- 2002b *Osudy staré 4500 let*, Brandýs nad Labem: Foto-Grafika Kamil Voděra.
- 2006 „Abúsírské pyramidové pole. Zpráva o archeologické expedici 2005–2006“, in: Mynářová, Jana (ed.). *Pražské egyptologické studie 5*.
- 2009b *Život a smrt ve stínu pyramid. Staroegyptská hrobka a společnost v době stavitelů pyramid Staré říše*, Praha: Paseka.
- Bárta, Miroslav (ed.): 2009a *Abusir XIII. Abusir South 2. Tomb Complex of the Vizier Qar, His Sons Qar Junior and Senedjemib, and Iymeri*, Praha: Dryada.
- 2010 *Abusir XIX.*, Prague: Charles University in Prague, Faculty of Arts.
- Sůvová, Zdeňka: 2009 „Syn Apise? Mumie býka z egyptského Abúsíru“ (příspěvek přednesen na 12. pracovní konferenci *Přírodovědné metody ve službách archeologie* konané ve dnech 1.–5. 6. 2009 v Moravském zemském muzeu v Brně)
- Verner, Miroslav: 1997 *Pyramidy – tajemství minulosti*, Praha: Academia.