

- Late Prehistory of the Nile Basin and the Sahara*, Poznan: Poznan Archaeological Museum, s. 387–410.
- Fernández, Victor *et al.*: 1997 „The Mesolithic Sites of Sheikh Mustafa and Al Mahalab (Central Sudan): a Preliminary Report“, Cahier de recherches de l'Institut de Papyrologie et d'Égyptologie de Lille (VIII International Conference on Nubian Studies, Université Charles de Gaulle-Lille-III-, Lille, 11–17 Sept 1994) 17/2, s. 21–27.
- Gatto, Maria Carmela: 2006–2007 „Je voudrais te montrer un truc“. A short note on a possible A-Group related cemetery at the Sixth Cataract of the Nile (Sudan)“, Cahier de recherches de l'Institut de Papyrologie et d'Égyptologie de Lille 26, s. 115–117.
- Haaland, Randi: 1992 „Fish, pots and grain: Early and Mid-Holocene adaptations in the Central Sudan“, *The African Archaeological Review* 10, s. 43–64.
- 1995 „Sedentism, Cultivation, and Plant Domestication in the Holocene Middle Nile Region“, *Journal of Field Archaeology* 22, s. 157–174.
- Honegger, Matthieu: 2004 „Settlement and cemeteries of the Mesolithic and Early Neolithic at el-Barga (Kerma region)“, *Sudan & Nubia* 8, s. 27–32.
- Kuna, Martin: 2004 „Povrchový sběr“, in: Kuna, Martin *et al.* *Nedestruktivní archeologie. Teorie, metody a cíle. – Non-destructive archaeology. Theory, methods and goals*, Praha: Academia, s. 305–352.
- Lisá, Lenka – Suková, Lenka – Čílek, Václav: 2011 *Sabaloka a 6. nilský katarakt*, Praha: Novela Bohemica.
- Paner, Henryk: 1997 „Brief Report on the Work of the Gdańsk Archaeological Museum Expedition (GAME) in the Sudan (1993–1997)“, in: *Orbis Aethiopicus – Ethiopia and Its Neighbours*, Frankfurt, s. 59–74.
- Suková, Lenka – Čílek, Václav – Bushara, Murtada: 2011 *Geoarchaeological Research in the Area of Sabaloka and the Sixth Nile Cataract (February 17–26, 2011): Detailed Archaeological Report*, Praha: Univerzita Karlova v Praze [nepublikovaná vědecká zpráva pro Národní korporaci pro památky a muzea Súdánu].
- Suková, Lenka – Čílek, Václav – Lisá, Lenka – Lisý, Pavel – Bushara, Murtada: 2010 „Geoarcheologický výzkum v oblasti 6. nilského kataraktu (Sabaloky) v Súdánu: zpráva z expedice“, in: Dulíková, Veronika – Jirásková, Lucie – Mynářová, Jana (eds.). *Pražské egyptologické studie 7*, Praha: Karlova Univerzita v Praze, s. 11–15.
- Suková, Lenka – Varadzin, Ladislav: 2012 „Preliminary report on the exploration of Jebel Sabaloka (West Bank), 2009–2012“, *Sudan & Nubia* 16, v tisku.
- Suková, Lenka – Varadzin, Ladislav *et al.*: 2011 *Sabaloka Dam Archaeological Survey Project: Prehistoric Survey, West Bank, Report on Fieldwork (27<sup>th</sup> October – 27<sup>th</sup> November 2011)*, Praha: Univerzita Karlova v Praze [nepublikovaná vědecká zpráva pro Národní korporaci pro památky a muzea Súdánu].
- 2012 *Sabaloka Dam Archaeological Survey Project: Prehistoric Survey, West Bank, Report on Fieldwork during the Second Archaeological Season (1<sup>st</sup> March – 3<sup>rd</sup> April 2012)*, Praha: Univerzita Karlova v Praze [nepublikovaná vědecká zpráva pro Národní korporaci pro památky a muzea Súdánu].

**Abstract:****Sabaloka Dam Archaeological Salvage Project: Exploration of prehistoric occupation in the Sabaloka Mountains in Central Sudan**

The Sabaloka Mountains emerge like a rocky island out of the rather monotonous semi-desert landscape characteristic of Central Sudan, ca 80km downstream of the confluence of the Blue and White Niles at Khartoum. From the point of view of pre-Quaternary geology, this area is amongst the best known regions in the Sudan. The extraordinary potential of this region for the exploration of former human occupation and its interaction with the (changing) environment began to emerge only after 2009 when Jebel Sabaloka became the object of an interdisciplinary expedition organised under the auspices of the Czech Institute of Egyptology.

Since the autumn of 2011, the scientific activities of the interdisciplinary team have been confined to the west bank of the Nile where the Czech Institute of Egyptology has been assigned a concession for a detailed exploration of prehistoric occupation. This article presents the findings made during the last two field campaigns and the first tentative overview of the history of occupation of this region during the Sudanese Mesolithic and Neolithic periods (c. 8,000–3,000 B.C.).

## O princezně Šeretnebtaj

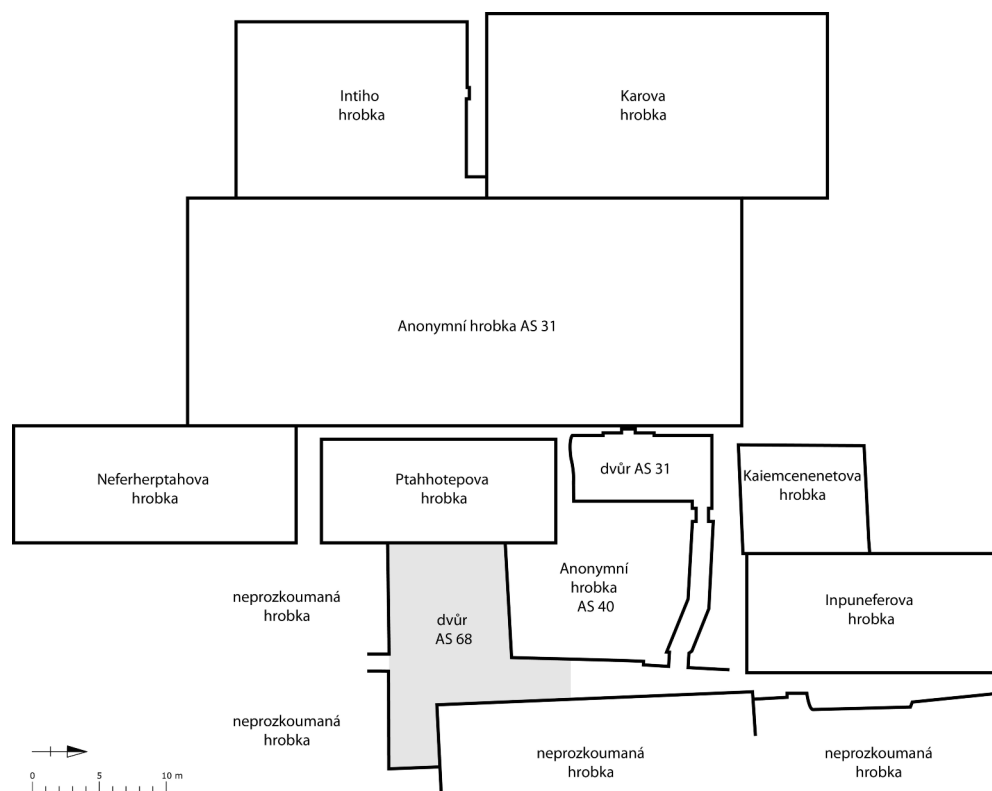
Hana Vymazalová – Veronika Dulíková

Bylo nebylo, za sedmero dunami a sedmero wádími žil starý král, který měl krásnou dceru. Jmenovala se Šeretnebtaj, což ve starobylém jazyce egyptských králů znamená „Nos Obou paní“. I když by se to tak mohlo zdát, princezna nedostala své jméno kvůli dlouhému nosu. Výraz „nos“ v jejím jménu totiž odkazoval na „dech“ – a její jméno můžeme chápat jako „Dech života Nechbety a Vadžety“, ochranných bohyní obou částí země (Horního a Dolního Egypta). Pohádku o Šeretnebtaj zatím není možné dětem vyprávět, neboť její znění nám zůstává z velké části neznámé. Princezna však připravila velké překvapení archeologické expedici, která během dubna a května pracovala na pohřebišti v jižním Abúsíru.

Po roční přestávce v důsledku egyptské revoluce umožnilo Ministerstvo pro památky Egypta za velmi přísných bezpečnostních opatření obnovit výzkum slibné části pohřebiště v jižním Abúsíru. Ve spolupráci s památkovým inspektorem Ajmanem

Gamalem a s pomocí našich předáků, bratrů Ahmada a Talála el-Keretíů, mohli čeští archeologové odhalit další kousek napínavé skládačky.

Místo letošního výzkumu leží jižně od Neferinpuovy



Obr. 1 Plán zkoumané části pohřebiště a okolních hrobek (H. Vymazalová)

a Kaiemcenenetovy hrobky (k oběma hrobkám viz Vymazalová 2010). Předmětem výzkumu byl prostor východně od hrobky inspektora lékařů Ptahhotepa, kde se pod pískem skrýval rozlehlý dvůr. Původně jsme se domnívali, že by dvůr mohl k hrobce patřit, neboť kultovní prostory se často nacházely na východě, odkud vedly přístupové cesty na pohřebiště. Jak se však později ukázalo, dvůr vůbec nepatří k Ptahhotepově hrobce, nýbrž tvoří samostatnou strukturu (obr. 1).

### Princeznin dvůr

Zahloubený dvůr byl na počátku našeho bádání zcela zasypan pískem a sutí. Prostor tedy vymezovaly pouze okolní

struktury postavené na vyšší úrovni, zatímco níže situovaný dvůr nebyl vlastně vůbec vidět. Jeho výzkum proto představoval nelehký úkol – naši dělníci během pěti a půl týdne postupně odnášeli ve svých koších ve 34stupňovém vedru více než sedm metrů zasypaný prostor 10 × 10 metrů (obr. 2).

Po třech týdnech práce jsme 21. dubna v hloubce tří metrů pod původní úroveň terénu narazili na horní okraj čtyř vápencových pilířů, které stály uprostřed dvora. Každý z nich nesl na jižní straně nápis „králův syn“ (obr. 3), což v nás vzbudilo velkou radost a vyvolalo množství otázek. Nacházíme se totiž na pohřebišti nekrálovských osob, zatímco členové královské rodiny byli pohřbíváni o pár kilometrů dále na sever, v okolí pyramid králů 5. dynastie. Co bylo důvodem pohřbu tohoto



Obr. 2 Pohled na zkoumanou část pohřebiště v okamžiku zahájení prací 30. března 2012 (foto H. Vymazalová)



**Obr. 3** Horní část princezniných pilířů v okamžiku objevení (foto H. Vymazalová)



prince v jižním Abúsíru mezi královými poddanými? Šlo skutečně o syna panovníka, nebo byl tento titul propůjčen někomu z vysoce postavených a věrných králových poddaných? Největší překvapení na nás však teprve čekalo.

Již druhý den se ukázalo, že princ byl ve skutečnosti princezna. Po odhalení celého nápisu na jednom z pilířů bylo možné přečíst úplné tituly majitelky a také její jméno: „*králova dcera z jeho vlastního těla, jím milovaná, ctěná před velkým bohem, Šeretnebtetj*“. Naše radost byla ohromná, nicméně otázek přibývalo. Nápis nám však poskytl určitá vodítka k osobě princezny i dataci jejího dvora.

### Šeretnebtetj

Staroegyptská jména vyjadřovala více než pouhé označení majitele – byla součástí jeho osobnosti, vyjadřovala jeho podstatu (Janák 2003: 23; 2012; ke jménům obecně také Ranke 1935–1952; Scheele-Schweitzer 2006; Gourdon 2007).

Jména panovníků, která si každý z nich zvolil při nástupu na egyptský trůn, byla obzvláště důležitá, neboť obsahovala jakési politické prohlášení. Panovník měl celkem pět oficiálních jmen – tzv. jméno Horovo, jméno Obou paní, jméno Zlatý sokol, jméno trůnní a rodné (viz např. Gourdon 2007). Svými jmény přitom mohl vyjádřit například snahu o nastolení pořádku v zemi či svou podporu určitému božstvu. Nedávný výzkum jmen princezen a královen (Callender 2011) naznačuje, že podobné vyjádření mohli králové provádět i prostřednictvím jmen svých manželek a dcer.

Jména žen obsahující komponent Nebtetj najdeme hlavně v kontextu královské rodiny. Nosily je především manželky a dcery králů, ale také dívky a ženy nekrálovského původu měly výjimečně možnost tento božský element do svých jmen zahrnout. Výraz Nebtetj znamená „Obě paní“, tedy Vadzetu a Nechetu coby ochranné bohyně Horního a Dolního Egypta. Přeneseně však může výraz Nebtetj označovat také samotného krále, který je pod ochranou těchto bohyní (Callender 2011: 135), a tuto domněnku potvrzují významy mnoha z těchto jmen (viz tab. 1).

Element Nebtetj se ve jménech žen v královské rodině objevoval již od konce 2. do počátku 6. dynastie, avšak nejčastěji se s ním setkáme ve druhé polovině 5. dynastie.

O nositelkách jmen s elementem Nebtetj víme ve většině případů jen velmi málo. Jména samotná však vyjadřují nejrozličnější prohlášení vztahující se k panovníkovi. Chasechemvejova dcera nesla jméno Reputnebtetj, „Nositelka Obou paní“, jež mohlo odkazovat buď na přání, aby porodila dědice, nebo na bohyni Hathoru, úzce spojenou s královským úřadem (Callender 2011: 129). Hetephebtetj, „Spokojená je tvář Obou paní“, jež byla zřejmě manželkou krále Džosera, stavitele slavné Stupňovité pyramidy v Sakkáře, mohla být Reputnebtetjovou sestrou.

Jméno Chamerernebtetj, „V záři vychází ten, jehož Obě paní milují“, užívala matka panovníka 4. dynastie Menkaurea, jenž si vybudoval třetí a nejmenší pyramidu v Gíze. Po své matce byla pojmenována i královnina nejstarší dcera. V obou případech jména odkazovala na osobu krále, tedy Rachefta a Menkaurea.

Jméno manželky krále Sahurea Meretnebtetj, „Milovaná Obou paní“, jasně odkazuje na panovníka. Tato žena zřejmě nebyla královskou dcerou, a je proto možné, že získala jméno s elementem Nebtetj, aby byl pozvednut její status coby královny manželky (Callender 2011: 133).

Ve druhé polovině 5. dynastie se jména tohoto typu vyskytují nejčastěji. Objevují se již dříve doložená jména Reputnebtetj a Chamerernebtetj, ale také jména nová. Nubnebtetj, „Zlato Obou paní“, užívala titul královna a nejspíše byla manželkou krále Menkauhora. S ní příbuzná mohla být Nubibnebtetj, „Zlaté je srdce Obou paní“, která byla provdána za hodnostáře Sanchuptaha. Jen málo víme o princezně Neferesnebtetj, jejíž jméno znamená „Její krása je od Obou paní“. Chekernebtetj, „Ozdoba Obou paní“, byla s velkou pravděpodobností dcerou krále Džedkarea (Callender 2011: 135–136, také Verrier – Callender 2002).

Dcera krále Tetiho z počátku 6. dynastie Nubchetnebtetj, „Zlaté je tělo Obou paní“, byla provdána za králova vezíra Kagemniho. Později v 6. dynastii se jména s elementem Nebtetj nevyskytují,







2. dynastie	Reputnebtaj	„Nosítka Obou paní“	dcera Chasechemveje
3. dynastie	Hetephernebtaj	„Spokojená je tvář Obou paní“	manželka (?) Džosera
	Džesernebtaj (?)		vláda Sechemcheta
	Džefanebtaj		vláda Sanachta
4. dynastie	Chamerernebtaj I.	„V září vychází ten, jehož Obě paní milují“	matka Menkaurea, manželka Rachefa (?)
	Chamerernebtaj II.	„V září vychází ten, jehož Obě paní milují“	dcera Rachefa
5. dynastie	Meretnebtaj	„Milovaná Obou paní“	manželka Sahurea
	Chamerernebtaj III.	„V září vychází ten, jehož Obě paní milují“	dcera Niuserrea (?), manželka vezíra Ptaššepse
	Reputnebtaj	„Nosítka Obou paní“	dcera Niuserrea (?)
	Neferesemnebtaj	„Její krása je od Obou paní“	konec vlády Niuserrea – vláda Džedkarea
	Nubnebtaj	„Zlato Obou paní“	vláda Menkauhora – vláda Džedkarea
	Nubibnebtaj	„Zlaté je srdce Obou paní“	vláda Niuserrea – vláda Džedkarea
	Chekeretnebtaj	„Ozdoba Obou paní“	vláda Niuserrea – vláda Džedkarea
6. dynastie	Nubchetnebtaj	„Zlaté je tělo Obou paní“	dcera Tetiho, manželka vezíra Kagemniho

Tab. 1 Členky královské rodiny, jejichž jména obsahují komponent Nebtej, „Obě paní“

na druhou stranu jsou doložena jména královen obsahující jméno samotného krále, například Anchenesepi, jež silně vyjadřují loajalitu k panovníkovi (Callender 2011: 139–140).

Některé z těchto žen byly dcerami krále, jiné se narodily předtím, než se jejich otec králem stal. Je proto zřejmé, že jména s elementem Nebtej mohly ženy dostat i během svého života (Callender 2011: 138–139), snad jako jakési oficiální jméno odkazující na osobu krále. V případě Rachefa a Niuserrea, za jejichž vlády se tato jména nejčastěji objevovala, navíc jde o krále, kteří nebyli původními dědici trůnu. Oba byli bratry krále a nastoupili do úřadu poté, co jejich předchůdce předčasně zemřel. Stejně tomu mohlo být také u Džedkarea, jehož původ zatím není znám. Zmíněné princezny doložené z období od Niuserreovy vlády až do Džedkareova panování mohly být dcerami a snad i sestrami těchto panovníků. Jména s elementem Nebtej vyzdvihovala nejen jejich vlastní status, ale také prestiž samotného panovníka a možná i upozorňovala na legitimitu královny vlády.

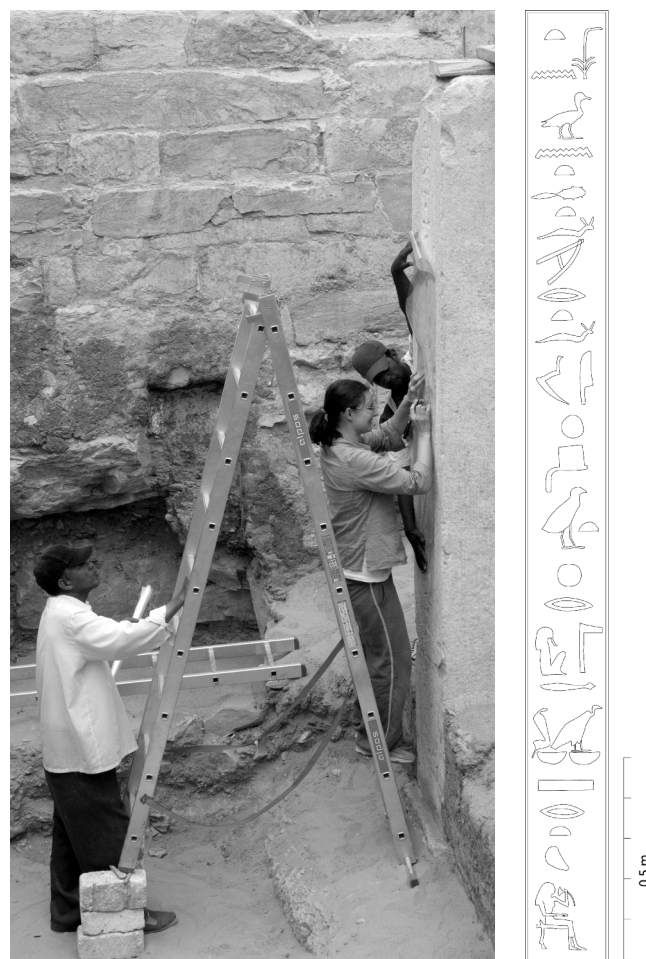
Archeologický kontext i nálezy keramiky jednoznačně dokládají, že ze stejného časového úseku – druhé poloviny 5. dynastie – pochází i naše princezna Šeretnebtaj. Otázkou však zůstává, zda byla dcerou Niuserreovou, Menkauhorovou či Džedkareovou. Částečnou odpověď na tuto otázku nám poskytly archeologické a epigrafické doklady, které se nám podařilo odhalit při podrobnějším průzkumu princeznina dvora.

### Princezniny tituly

Stejně jako staroegyptská jména, i tituly užívané členy královské rodiny se řídily určitými pravidly. Tituly princezny Šeretnebtaj, vytesané na jejích čtyřech pilířích, se omezují v zásadě jen na její rodinné postavení a obvyklou formuli užívanou pro zemřelé. Přesto však mohou prozradit něco o jejím životě.

Titul „králova dcera z jeho těla“ odkazuje na vlastní královo dítě. V době 5. dynastie totiž titul „králův syn“ a „králova dcera“ nemusel nutně označovat králova potomka. Setkáme se s ním u panovníkových vnoučat, ale výjimečně jej mohly užívat i osoby nekrálovského původu. Aby se skutečně vládcovy děti

od nich odlišily, připojovaly ke svému titulu „z jeho těla“, což znamená „vlastní“. Šeretnebtaj byla navíc „jím milovaná“ a tento celkem obvyklý titul vyzdvihoval úzký osobní vztah mezi ní a jejím královským otcem.



Obr. 4 Nápis z pilíře princezny Šeretnebtaj a jeho dobrodružná dokumentace (kresba a foto H. Vymazalová)



Obr. 5 Dvůr princezny Šeretnebtej (foto V. Dulíková)

Přídomek „ctěná před velkým bohem“ se vztahuje k princezně jako zemřelé a prozrazuje, že její otec zemřel dříve než ona. Výraz „velký bůh“ v tomto nápisu totiž označuje zemřelého krále a znak sedícího boha tedy neoznačuje žádné obecné božstvo, nýbrž princeznina zesnulého otce – panovníka, jenž po smrti zaujal své místo mezi bohy (Shalomi-Hen 2006: 161–162). Z princezniných epitet se tedy dozvídáme, že zemřela až za vlády některého z nástupců svého královského otce.

### Princeznini společníci

Během výzkumu dělníci prostor dvora zcela vyprázdnili (obr. 5). Ukázalo se, že do dvora vedlo kamenné schodiště vybudované podél jeho východní stěny. Dvůr se přitom dochoval do původní výše. Stěny byly postaveny z pravidelných, kvalitně opracovaných vápencových bloků, z nichž některé měřily přes dva metry na délku. Na některých místech zdivo spočívalo na vhodně otesaném skalním podloží. Ve skále byla vytesána i celá jižní stěna dvora, odhalující pro tuto oblast typické střídání pevných a drolicích se vrstev vápence.

Zásyp dvora obsahoval velké množství keramických nádob a střepů, jichž jsme shromáždili asi 40 košíků. Mnohé nádoby byly kompletně dochované a některé byly navíc neerodované, což svědčí o jejich brzkém zasypání. Celý soubor dosud čeká na podrobnou analýzu, avšak již nyní lze s jistotou říci, že jde o nebývale rozsáhlý doklad kultovní keramiky, jež zahrnuje mnoho exemplářů jemné a středně jemné keramiky pokryté červeným listrem. Zdá se tedy, že ve dvoře probíhal intenzivní zádušní kult. Najdeme zde mnoho bikonických stojanů, rozměrné podnosy a miniaturní nádoby, stejně jako jemné mísy.

Z jiných hrobek víme, že stojany bývaly umístěny v kapli nebo před kultovní nikou (v Abúsíru se takový příklad vyskytl v jedné z hrobek při starověkém Abúsírském rybníku; viz Bárta 2001: pl. XXIIb), na nich spočívaly mísy či podnosy a do nich se vkládaly miniaturní mističky a pohárky, sloužící jako zástupné symboly skutečných obětí v rámci tzv. „ekonomizace zádušního kultu“.

I navzdory těmto jednoznačným dokladům kultovních aktivit jsme ve dvoře samotném nenašli žádné výrazné kultovní místo ani vstup do kaple, kde by mohl probíhat princeznin kult. Aby princeznina duše mohla v zászvěti pokojně pokračovat v žití, potřebovala neustálý přísun obětí na oltář, ale rovněž nepravé dveře, jimiž by procházela z hrobky na tento svět, aby se nasýtila. Žádné takové kultovní místo však ve dvoře není. Kde tedy probíhal princeznin kult? A kde byla pohřbena? Dvůr samotný hrobkou není, měl by představovat pouze jednu její část. Musíme tedy hledat dále.

Velkou naději jsme vkládali do skalních hrobek, jejichž vstupy se objevily v jižní stěně dvora. Jejich předběžný průzkum ukázal, že byly celé vyplněny sutí, takže jsme se plazili po břiše v půl metru vysokém prostoru těsně pod stropem místností. Pod těly nám křúpala vyschlá vrstva bahna, která svědčí o tom, že obě hrobky byly navíc v určité době zaplaveny. Ačkoli se nacházíme v poušti, nejde o nic neobvyklého. Mnohé studie totiž naznačují, že koncem Staré říše docházelo v Abúsíru k prudkým deštům, jež zanechaly stopy v mnoha šachtách a pohřebních komorách (např. Rzeuska 2010: 106).

Výzkum těchto skalních hrobek prozradil identitu jejich majitelů a v obou případech šlo o muže-hodnostáře. Východní hrobka je větší a sestává z předsíně a pohřební komory, v níž byl uložen téměř úplně dochovaný pohřeb mladého muže.







Stěny předsíně nesly několik hieratických nápisů, jež uváděly tituly a jméno majitele: „*vrchní soudce královského paláce v obou správních celcích, představený obou polí obětí, velký deseti Horního Egypta, ten, který náleží trůnu, ten, který pečeti nejlepší obětiny potravin krále Dolního Egypta, Šepespuptah zvaný Idu*“.

Tituly tohoto muže ukazují, že měl nezanedbatelné soudní pravomoci a že byl zodpovědný za kvalitu obětí a snad i za jejich dodávání pro zádušní kultы zesnulých vládců. Je dokonce možné, že náš Šepespuptah je totožný se stejnojmenným vedoucím jedné z pracovních skupin v Raneferefově pyramidovém komplexu. Ten na fragmentu papýru z Raneferefova zádušního chrámu zodpovídal za převzetí dodávky vzácných látek pro králův kult (Posener-Kriéger – Verner – Vymazalová 2006: pl. 11). Šepespuptahovy tituly navíc systematicky užívají duál v odkazu na dvě části země – hrál tedy významnou roli ve správě Horního i Dolního Egypta.

Západní hrobku, jež byla menší a sestávala jen z jedné síně, si vybudoval „*inspektor příslušníků královského paláce Duaptah*“. Jeho jméno a titul byly vytesány na překladu, který původně zdobil vstup do hrobky a jehož fragment jsme našli v suti na podlaze dvora. Zajímavé je, že Duaptah je rovněž doložen v papyrovém archivu z Raneferefova zádušního chrámu, a jelikož jde o jméno značně neobvyklé, jde velmi pravděpodobně o tutéž osobu.

Výzkum hrobek a dvora ještě není zcela dokončen. V podlaze dvora se nachází jedenáct pohřebních šachet a další tři čekají na prozkoumání ve skalních hrobkách. I když byl celý prostor již ve starověku vykraden a většina cenných

předmětů odnesena, doufáme, že se při výzkumu pohřbů podaří najít princeznu Šeretnebtej a snad i členy její vlastní rodiny.

### Krásný neznámý

Přestože již ve starověku zloději a vykradači památek důkladně prohledali dvůr, obě skalní hrobky a nejspíše i všechny pohřební šachty, suť a písek skrývaly množství zajímavých nálezů. Pečlivý výzkum dvora a hrobek umožnil shromáždit především velké množství keramických nádob a střepů, jež jsou cenným zdrojem pro datování, a jejich zpracování prozradí mimo jiné i to, kdy byl dvůr postupně zasypán, a tedy kdy pozůstalí přestali udržovat zádušní kult. Hojně kultovní aktivity provozované v princeznině dvoře potvrzují především stojany na tácy s obětinami.

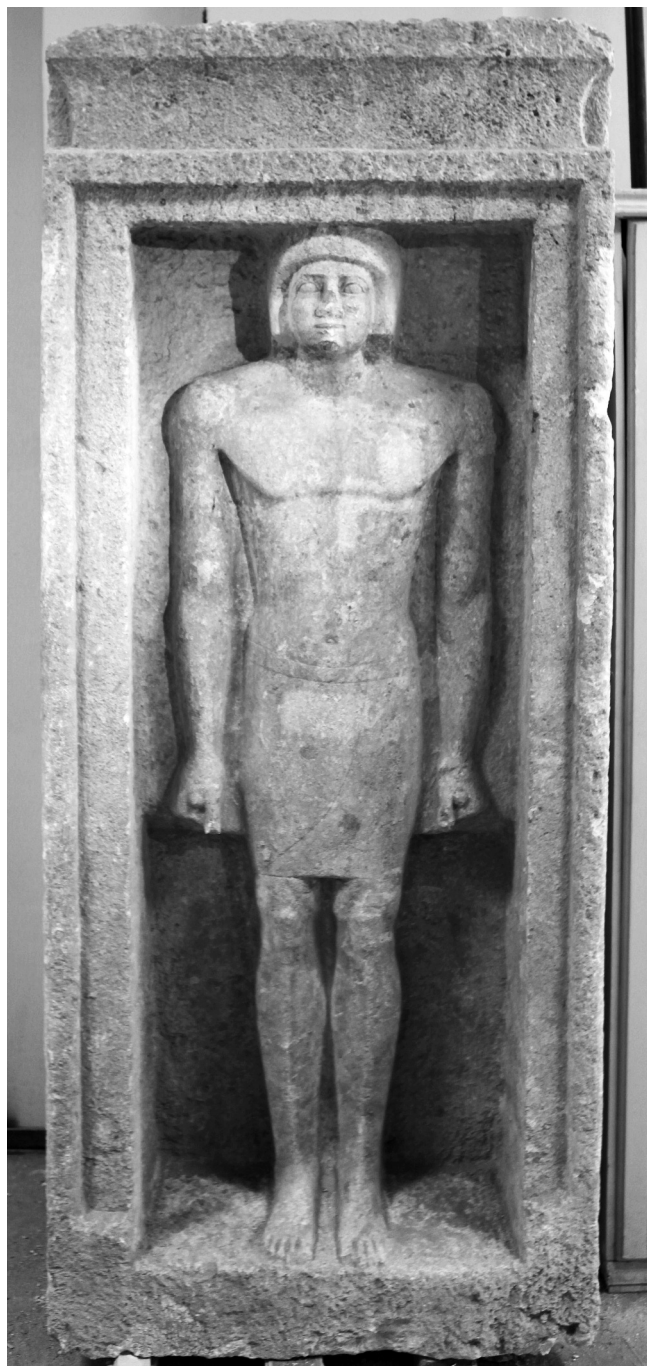
Ostatní nálezy zahrnovaly kamenná kladiva s otisky mědi – obvyklý pracovní nástroj, kterým řemeslníci bušili do svých měděných dlát při budování hrobek a hloubení šachet. Z velkého množství zvířecích kostí jsou významné ty, jež ležely na podlaze dvora v blízkosti čtyř pilířů. Zoologický výzkum odhalí, zda může jít o pozůstatky obětí, jež sem přinášeli pozůstalí.

Objevíli jsme rovněž fragmenty několika soch. Jeden z nich zachycuje část zad a část hrudi s vybouleným ženským prsem. Snad by mohlo jít o sochu naší princezny, neboť byla vyrobena z červené žuly. Šlo s největší pravděpodobností o sochu v sedící pozici s rukama položenýma na klíně, jež mohla být původně cca 30 cm vysoká. Socha byla zřejmě záměrně zničena a otisky mědi ukazují, že tento



Obr. 6 Fragment mužské sochy v rukou *reise* Ahmeda el-Kerétiho (foto H. Vymazalová)





Obr. 7 „Krásný neznámý“ (foto V. Dulíková)

fragment sloužil jako kladivo (podobné doklady takových činů viz Benešová 2006).

Další dva fragmenty soch zachycovaly muže. Jde o torzo a část zad s paží, jež jsou si na první pohled velice podobné. Byly vyrobeny z vápence a dodnes se skvěle dochovala původní polychromie. Obě sochy, asi 30 cm vysoké, zachycovaly majitele v sedící poloze s rukama na klíně. Byl oblečen v bílé sukničce, zatímco horní část těla byla holá a pomalovaná červeným okrem obvyklým pro mužskou pokožku. Na hrudi měl černou barvou namalovaný amulet ve tvaru srdce, zavěšený kolem krku na korálkové šňůře (obr. 6).

Ve vstupu Šepespuptahovy hrobky byl objeven fragment dřevěné sochy, z níž se dochoval fragment hlavy s částí levé tváře a vlasů. Hlavička byla důsledkem vlhkosti ve velmi špatném stavu, avšak rychlý zásah restaurátora jí výrazně pomohl.

Tvář ukazuje oko mandlového tvaru, část nosu a úst, detailně vypracované ucho, jehož boltec je z větší části odlomen, a vlasy namalované na modro/černo. Podle velikosti hlavy mohla být celá socha cca 80 cm vysoká.

Největší objev na nás čekal v jihovýchodním rohu dvora, naproti schodišti, jež tvořilo jedinou přístupovou cestu do tohoto prostoru. Na kamenném podstavci zde spočíval vápenecový *naos* s vázanou sochou muže (obr. 7). *Naos* byl přes dva metry vysoký a socha dosahovala životní velikosti. Dochovala se téměř nepoškozená, pouze část nosu a rtů byla odlomena. Snad proto náš tým tuto sochu pojmenoval „Krásný neznámý“.

Není jasné, kdo byl majitelem těchto mužských soch. Mohlo jít o sochy Šepespuptaha, neboť dva fragmenty se našly přímo ve vstupu do jeho hrobky a *naos* byl umístěn hned vedle vstupu. Vyloučit však nelze ani Duaptaha, jež byl pohřben v blízkém sousedství.

Kdo však vlastně byli tito lidé a jaký byl jejich vztah k princezně? Proč se její dvůr nalézá na pohřebišti úředníků, a nikoli na královském pyramidovém poli?

### Odpovědi částečné i chybějící

Doklady nalezené při výzkumu dvora AS 68 nám umožňují udělat si alespoň určitou představu o princezně Šeretnebtej a jejích společnicích. Princezna byla vlastní dcerou krále a vzhledem k dataci památky (viz výše) jsou možnými kandidáty na jejího otce Niuserre, Menkauhor a Džedkare z druhé poloviny 5. dynastie.

Šepespuptah zvaný Idu a Duaptah, jejichž skalní hrobky se nalézají v jižní části princeznina dvora, žili za Džedkareovy vlády. Tituly obou mužů vypovídají o tom, že byli spojeni s královským palácem. Oba byli, zdá se, zaměstnáni v pyramidových komplexech v severním Abúsíru a jejich jména najdeme na fragmentech papyrů pocházejících ze zdejších administrativních archivů (Vymazalová 2003; Posener-Krieger – Verner – Vymazalová 2006). Jeden z hieratických nápisů v Šepespuptahově hrobce navíc uvádí datum „rok po 20. sčítání dobytky“, které odpovídá zhruba 40. roku vlády. Tak dlouho v 5. dynastii vládl jen Džedkare. Obě skalní hrobky se zdají být součástí princeznina dvora, takže předpokládáme, že s ním byly současné.

Vrátíme-li se k osobě Šeretnebtej, její přídomek naznačuje, že si dvůr nechala zbudovat až po smrti svého otce. Džedkare jí tedy mohl vystrojit pohřeb, ale jejím otcem nebyl. O Menkauhorově rodině nic nevíme. Jeho pyramidový komplex v severní Sakkáře byl velice zničený a další památky z jeho doby dosud na svůj průzkum čekají. Jeho vláda, trvající přibližně 8–9 let, i jeho rodina jsou tedy doposud zastřeny tajemstvím (Vymazalová – Coppens 2008).

Nejpravděpodobnější možností je, že otcem Šeretnebtej byl král Niuserre. Z jeho vlády známe princezny Reputnebtej a Chamerernebtej a mohl být rovněž otcem nebo dědečkem princezen Neferesemnebtej, Nebunnebtej, Nebuibnebtej a Chekeretnebtej. Zatímco Nebunnebtej se stala královnou, nejspíše manželkou Niuserreova nástupce Menkauhora, Chamerernebtej a Nebuibnebtej byly provdány za muže nekrálovského původu – Ptaššepsese a Sanchuptaha.

Většina princezen si nechala vybudovat vlastní hrobku. Měla ji i Chamerernebtej, avšak Ptaššepses jí později připravil sarkofág ve své vlastní pohřební komoře, aby jako manželé po smrti spočinuli vedle sebe. Další princezny však byly





pohřbeny v hrobkách, jež si přichystaly. Nefersenebtej a Chekeretnebtej v Abúsíru, Nebunebtej a Nebuibnebtej (?) v Sakkáře a naše Šeretnebtej v jižním Abúsíru.

Proč však byla Šeretnebtej pohřbena několik kilometrů od pyramidových komplexů? Zatím se nám nabízejí dvě možná vysvětlení – buď se v okolí jejího dvora nachází významná památka, v jejíž blízkosti chtěla spočinout, anebo si princezna vybuodovala hrobku poblíž svého manžela. Nic zatím nepotvrzuje první variantu, i když abúsírský písek může skrývat ještě mnohá překvapení. Druhá, pravděpodobnější možnost naznačuje, že jejím manželem byl úředník nekrálovského původu, jenž neměl právo na hrobku na královském pohřebišti.

Někteří odborníci se domnívají, že samostatně pohřbené princezny zůstaly neprovdány, protože v jejich hrobkách nebudeme zmínku o manželích. To však nemusí být nutně správné, neboť stejný rys lze sledovat i v hrobkách samostatně pohřbených žen nekrálovského původu. Ženy přirozeně ve vlastních nápisech zdůrazňovaly samy sebe, své postavení (obzvláště ve vztahu ke králi) a nesnažily se upozornit na závislost na manželovi.

Sňatek s hodnostářem proto v tuto chvíli zůstává pro Šeretnebtej nejpravděpodobnější možností. Stejně jako Chamernebtej a Nebuibnebtej, mohla také ona posloužit politickým zájmům svého otce, ať už to byl Niusere nebo některý z jeho nástupců. Sňatky mezi princeznami a vysokými úředníky se zdají být od konce 5. dynastie celkem obvyklým způsobem zajištění loajality k panovníkovi.

Otázkou zůstává vztah mezi Šeretnebtej, Šepespuptahem a Duaptahem. Je možné, že oba muži byli její synové, nebo dokonce že jeden z nich byl jejím manželem. Dostupné doklady však zatím více neprozrazují. Výzkum princeznina dvora však bude brzy pokračovat, a některé z chybějících odpovědí tak může přinést výzkum pohřebních šachet. Na definitivní dokončení příběhu o královské dceři Šeretnebtej si tedy budeme muset ještě počkat.

#### Literatura:

- Bárta, Miroslav: 2001 *The Cemeteries at Abusir South I*, Praha: Set Out [Abusir V].
- Bárta, Miroslav – Brůna, Vladimír – Hegrlik, Ludvík – Novotný, Vít: 2010 „Inpunerova hrobka vydává tajemství“, in: Dulíková, Veronika – Jirásková, Lucie – Mynářová, Jana (eds.). *Pražské egyptologické studie 7*, Praha: Univerzita Karlova v Praze, Filozofická fakulta, Český egyptologický ústav, s. 33–36.
- Benešová, Hana: 2006 „Statues from the Pyramid Complex of the King Raneferef“, in: Verner, Miroslav, *The Pyramid Complex of Raneferef*, Prague: Český egyptologický ústav a Academia [Abusir IX], s. 360–437.
- Callender, Vivienne Gae: 2011 „Curious Names of some Old Kingdom Royal Women“, *Journal of Egyptian Archaeology* 97, s. 127–142.
- Gourdon, Yannis: 2007 *Recherches sur L'anthroponymie dans l'Égypte du IIIe millénaire avant J.-C.: signification et portée sociale du nom égyptien avant le Moyen Empire* (nepublikovaná disertační práce).
- Janák, Jiří: 2003 *Staroegyptská kniha mrtvých, kapitola 105*, Brno: L. Marek.
- 2012 *Staroegyptské náboženství II*, v tisku.
- Posener-Krieger, Paule † – Verner, Miroslav – Vymazalová, Hana: 2006 *The Pyramid Complex of Raneferef. The Papyrus Archive*, Prague: Czech Institute of Egyptology, Faculty of Arts, Charles University [Abusir X].

Ranke, Hermann: 1935–1952 *Die Ägyptischen Personennamen I–II*, Glückstadt – Hamburg: J. J. Augustin.

Rzeuska, Teodozja I.: 2010 „A Wooden Chest from West Saqqara and Its Enigmatic Contents. Remarks on Mummification Process in the Old Kingdom“, *Études et travaux* 23, 90–135.

Shalomi-Hen, Racheli: 2006 *The Writing of Gods. The Evolution of Divine Classifiers in the Old Kingdom*, Wiesbaden: Harrassowitz Verlag [Göttinger Orientforschungen IV. Reihe Ägypten 38].

Scheele-Schweitzer, Katrin: 2006 *Die Personennamen des Alten Reiches. Altägyptische Onomastik unter lexikographischen und sozio-kulturellen Aspekten*, Marburg (nepublikovaná disertační práce).

Verner, Miroslav – Callender, Vivienne Gae: 2002 *Djedkare Family Cemetery*, Prague: Charles University in Prague and Set Out [Abusir VI].

Vymazalová, Hana: 2003 „Účetnictví v hospodářských archivech 5. dynastie“, in: Onderka, Pavel (ed.). *Egypt za vlády faraonů*, Uherské Hradiště – Moravská Třebová: Slováké muzeum – Městské muzeum v Moravské Třebové, s. 25–30.

2010 „Hrobka hodnostáře Kaiemceneneta a okolní struktury“, in: Dulíková, Veronika – Jirásková, Lucie – Mynářová, Jana (eds.). *Pražské egyptologické studie 7*, Praha: Univerzita Karlova v Praze, Filozofická fakulta, Český egyptologický ústav, s. 18–22.

Vymazalová, Hana – Coppens, Filip: 2008 „König Menkauhor. Ein kaum bekannter Herrscher der 5. Dynastie“, *Sokar* 17, s. 32–39.

#### Abstract:

#### About princess Sheretneby

Archaeological works in Abusir South were planned to continue in the spring season 2012 in the area explored in 2010; they were concentrated in the area to the south-east of the tomb of Vizier Qar (AS 16), and to the east of the mastaba of the inspector of physicians Ptahhetep (AS 36) in Abusir South. There was presumed a court that might have belonged to Ptahhetep's tomb and its exploration became the main goal of the excavation season.

The court (AS 68) was located deeper than the surrounding structures, and none of it was apparent under the sand at the beginning of our work. Its walls were partly cut in bedrock and partly built of large limestone blocks. The four metres deep court was accessible through a long staircase running from the north along the east wall of the court. Four limestone pillars supported the roof of the court, of which one architrave and some roofing blocks were found *in situ*. The hieroglyphic inscriptions on the pillars identify the owner of the court as 'king's daughter of his body Sheretneby', previously unknown. Two rock-cut tombs were associated with the court; they were accessible through entrances in the court's south wall. Both tombs can most probably be dated to the reign of Djedkare Iseki. A fragment of a lintel and hieratic inscriptions revealed that the two tombs belonged to high officials, namely, the chief of justice of the Great House Shepespuptah and the inspector of the palace attendants Duaptah.

Excavation of Sheretneby's court is going to continue in the next season, especially with regard to the shafts in its floor and in the rock-cut tombs, and the area to the south-east of the court.