

EGYPTSKÁ KRÁLOVNA A BOHYNĚ
Arsinoe II. (316–270 př. Kr.)¹
Filip Coppens

*In memoriam Jan Quaegebeur (1943–1995)*²

Nepokojný svět

Tragédie a drama obklopující život a smrt Kleopatry VII. (70/69–30 př. Kr.) z ní učinily bezesporu nejznámější představitelku tří staletí ptolemaiovského Egypta (332–30 př. Kr.).³ Pokusy o opětovné prosazení Egypta jako středomořské velmoci, vztahy s Juliem Caesarem a Markem Antoniem či tragická smrt po uštknutí kobrou učinily z poslední egyptské ptolemaiovské královny jednu z nejvýraznějších postav světových dějin. Avšak již dvě století před Kleopatrou VII. zanechala své stopy v dějinách východního Středomoří jiná žena z ptolemaiovské dynastie, Arsinoe II. V dnešní době je v podstatě zapomenuta, ale je zřejmé, že její život byl přinejmenším tak pestrý, jako byl život Kleopatry VII.⁴ Tato pozoruhodná žena se stala královnou ve dvou různých královstvích ve Středomořské oblasti a po celém východním Středomoří byla po staletí uctívána jako bohyně.

Arsinoe II. byla ve skutečnosti první z neobyčejné řady královen ptolemaiovské dynastie. Na počátku 3. století př. Kr. zahájila Arsinoe proces, v němž ženy ptolemaiovské dynastie ve svých rukou soustřeďoval stále větší moc. Tento vývoj dosáhl vrcholu později, v průběhu 1. století př. Kr. za nezávislé vlády velké Kleopatry. Způsob života, osobní kouzlo a zároveň krutost Arsinoe II. se staly příkladem a zdrojem inspirace pro mnoho dalších královen, nikoliv pouze pro její slavnou nástupkyni Kleopatru VII.

Arsinoe se narodila do světa plného zmatků a nepokojů v roce 316 př. Kr. Pouhých 18 let uplynulo od doby, kdy se její otec Ptolemaios (asi 367–282 př. Kr.) společně s Alexandrem III. Velikým (356–323 př. Kr.) vydal z Make-

¹ Děkuji srdečně Mgr. Janě Mynářové za překlad článku z angličtiny do češtiny a Kateřině Honskusové za redakci anglického článku.

² Tento článek je věnován mému zesnulému učiteli a rádci, prof. Dr. Janu Quaegebeurovi z Katolické univerzity Leuven (Belgie). Jan Quaegebeur studoval královnu Arsinoe II. po celý svůj život: Quaegebeur (1971a; 1971b; 1978; 1983; 1985; 1989 a – posmrtně – 1998).

³ Dobrý úvod do historie ptolemaiovského Egypta naleznete v Will (1979–1982), Green (1990) a Hölbl (2001). Ohledně Kleopatry, viz Walker – Higgs (2001) a Walker – Ashton (2003).

⁴ Longega (1968) a Poethke (1975).

donie na vojenské tažení proti perskému králi Dareiovi III. (asi 380–330 př. Kr.) – úhlavnímu nepříteli Řecka a Makedonie. Toto tažení vedlo makedonskou armádu z její domoviny přes Syropalestinu, Egypt a centrální oblast Perské říše na území dnešního Íránu a do Indie. Alexandrovi a jeho jednotkám se tento rozsáhlý region podařilo během deseti let dobýt, a vytvořit tak novou říši.

V roce 323 př. Kr. však na samém vrcholu svých sil Alexandr III. v Babylónu náhle zemřel. V tomto okamžiku však nebyl k dispozici žádný přímý nástupce, jenž by mohl převzít kontrolu nad nově založenou říší. Rozhodnutí tak zůstalo v rukou Alexandrových generálů a dalších věrných, kteří po mnoha jednáních dosáhli společné shody, zpečetěné v podobě takzvané *babylónské dohody*.⁵ Tato dohoda ustanovila za společné vládce Alexandrovu říši jeho slabomyslného nevlastního bratra Filipa III. Arrhidaia a v té době ještě nenarozeného Alexandrova syna, dítě jeho ženy Roxany, budoucího Alexandra IV. Vlády se ve jménu těchto dvou králů ujal triumvirát: Antipatros, Perdikkas a Krateros. Ani jeden z těchto králů však ve skutečnosti nikdy do politiky své vlastní země nezasáhl. Říše byla dále rozdělena do provincií, tzv. satrapií, které byly ovládány Alexandrovými generály a hodnostáři, kteří se časem stali známými jako „nástupci Alexandra“ či *diadochové*.⁶ Byl to právě otec Arsinoe, Ptolemaios, který při dělení Alexandrovu říši v Babylónu pro sebe získal egyptskou provincii.

Babylónská dohoda vůbec nevyřešila problém nástupnictví po Alexandrovi Velikém. Místo toho mezi původními Alexandrovými generály vyvolala nepřetržitě napětí. Na jedné straně působila skupina generálů, která se pokoušela udržet centrálně kontrolovanou říši, ale proti nim stála další skupina diadochů, kteří si přáli vládnout svým provinciím jako nezávislým královstvím a rozšiřovat svá území v neprospěch dalších generálů. Právě toto napětí mělo za následek časté konflikty mezi centrální správou a diadochy na straně jedné a mezi stále se měnícími koalicemi diadochů na straně druhé. Po celých čtyřicet let se v průběhu šesti válek, známých jako „Války diadochů“ (321–281 př. Kr.), snažili původní generálové a přátelé Alexandra všemi dostupnými prostředky posílit své vlastní pozice a rozšířit svá vlastní území a moc.

Když se Arsinoe v roce 316 př. Kr. narodila, zuřila právě *Druhá válka diadochů* (319–315 př. Kr.), a než dosáhla věku šestnácti let, proběhly po celém východním Středomoří nejen další dvě podobné války, ale také mnoho menších bitev a vojenských tažení. Po smrti oficiálních vládců – Filipa Arrhidaia (317 př. Kr.) a Alexandra IV. (310/309 př. Kr.) – se jednotliví diadochové začali postupně prohlašovat za panovníky svých provincií. Bylo to kolem 10. narozenin Arsinoe, tedy v roce 206 př. Kr., kdy se její otec stal

⁵ Schachermeyr (1970: 79–186) a Seibert (1983: 84–91).

⁶ Diadochoi je řecký termín pro následníky.

oficiálně králem Egypta. Král dnes známý jako Ptolemaios I. Sótér se tak stal zakladatelem linie patnácti vládců Egypta nesoucích jméno Ptolemaios a jeho potomci – známí jako ptolemaiovská dynastie – pak po téměř tři století vládli Egyptu až do smrti Kleopatry VII. v roce 30 př. Kr.

V průběhu „válek diadochů“ se stalo běžnou praxí navazovat a stvrzovat politická spojenectví prostřednictvím sňatků členů královských rodin. Sám Ptolemaios I. se v Egyptě oženil s Eurydikou, dcerou generála Antipatra, jednoho z trojice mužů, kteří po Alexandrově smrti kontrolovali centrální vládu. Z tohoto sňatku se postupně narodili tři synové a dvě (či tři) dcery. Právě nejstarší syn, Ptolemaios Keraunos („Blesk“), se stal na určitou dobu oficiálním dědicem egyptského trůnu. Ale jen o několik let později se Ptolemaios I. s Eurydikou rozvedl a její místo zaujala jeho milenka, Eurydičina neterž Bereniké. Tato nová královna – známá jako Bereniké I. – porodila v roce 316 př. Kr. Ptolemaiovi dceru Arsinoe a v roce 308 př. Kr. syna Ptolemaia.

V průběhu doby se Bereniké podařilo z nástupnické linie odstranit Ptolemaiova syna Kerauna, jehož místo zaujal její vlastní syn Ptolemaios, kterého dnes známe pod jménem Ptolemaios II. Filadelfos (308–246 př. Kr.). Po těchto neblahých událostech uprchl Keraunos společně se svojí matkou Eurydikou kolem roku 288 př. Kr. z Egypta. Keraunos se nakonec usadil v Trákii – oblasti rozkládající se na území dnešního severovýchodního Řecka, jižního Bulharska a evropské části Turecka a ohraničené Černým mořem, Egejským mořem a Marmarským mořem. Právě v Trákii se Keraunos opětovně setkal se svou nevlastní sestrou Arsinoe.

Královna Trákie a Makedonie⁷

V době, kdy Keraunos dorazil do Trákie, byla již Arsinoe po více než deset let královnou této země. Ve snaze o získání dalšího důležitého spojenectví totiž Ptolemaios I. Sótér v roce 300 př. Kr. provdal svou šestnáctiletou dceru Arsinoe za Lysimacha. Stejně jako Arsinoe otec Ptolemaios I. Sótér, patřil i její manžel Lysimachos mezi původní nástupníky po Alexandrovi Velikém a v *Babylónské dobodě* mu byla v roce 323 př. Kr. přidělena provincie Trákie. Na konci páté války diadochů (288–285 př. Kr.) se Lysimachovi podařilo připojit ke svému království i celé území Makedonie. V době uzavření sňatku bylo králi Trákie už více než 60 let a Arsinoe se stala již jeho třetí či dokonce čtvrtou manželkou. Narodili se jim tři synové: Ptolemaios, Lysimachos a Filipos.

Pokud bychom uvěřili starověkým básníkům a historikům, byla Arsinoe oslnivě krásná a navíc jí byla dána pozoruhodná síla osobnosti. Tvrdošijná, neúprosná a ctižádostivá Arsinoe se zřejmě již velmi záhy rozhodla nesdílet pokorný úděl mnoha svých současnic. Právě toto odhodlání v kombi-

⁷ Carney (1994).

naci s jejím charismatem a určitým osobním kouzlem – tedy rysy zřetelnými i u mnoha pozdějších ptolemaiovských královen, jako například slavné královny Kleopatry VII. – z ní učinily jednu z nejvýznamnějších žen 3. století př. Kr.

O životě Arsinoe před jejími 30. narozeninami toho víme velmi málo. Naše vědomosti o jejím dětství a mládí v Egyptě, stejně jako o prvních letech manželství s Lysimachem v Trákii, jsou velmi omezené. Do „světél ramp“ tak s konečnou platností vstoupila až ve věku 33 let, kdy na královském dvoře Trákie a Makedonie podnikla své první, nechvalně známé kroky na cestě k moci a slávě. Svědky její krutosti můžeme být již v roce 283/282 př. Kr., kdy se jí prostřednictvím lži podařilo změnit nástupnictví na trůn Trákie a Makedonie. Lysimachova nástupce Agathokla, syna z předchozího Lysimachova sňatku, lživě obvinila ze spiknutí proti králi. Agathokles byl následně popraven a děti Arsinoe a Lysimacha se tak staly prvními v královské nástupnické linii. Její komplot však nepřinesl vytoužené výsledky, a naopak se obrátil proti její vlastní rodině. Vdově po Agathoklovi, Lysandře, a Agathoklovým věrným se podařilo najít podporu mezi některými dalšími diadochy, což vedlo k otevřené válce proti Lysimachovi. V roce 281 př. Kr., během šesté a poslední války diadochů, král Lysimachos zemřel na bitevním poli u Korupedionu v Lydii, oblasti Malé Asie, dnešním západním Turecku. Královského trůnu Trákie a Makedonie se pak zmocnil Arsinoin nevlastní bratr Keraunos.

Arsinoe a její děti po bitvě uprchly a společně vyhledaly azyl ve městě Kassandreia (Chalkidike). Děti Arsinoe a Lysimacha totiž nyní představovaly vážnou hrozbu pro nového vládce, Arsinoina nevlastního bratra Kerauna, protože se po popravě Agathokla staly jedinými legitimními nástupci trůnu. Keraunos se ukázal být stejně úskočný a krutý jako jeho nevlastní sestra. Přiměl Arsinoe, aby se za něj provdala výměnou za bezpečí svých dětí. V přítomnosti makedonské vojenské rady v Kassandreii ji pak Keraunos podruhé učinil královnou Trákie a Makedonie. Ale po svatbě se projevila jeho skutečná povaha: dva nejmladší syny Arsinoe nechal zavraždit. Jejím nejstaršímu synovi, Ptolemaiovi,⁸ i samotné královně Arsinoe dovolil odejít. Arsinoe našla útočiště na ostrově Samothráké. Keraunos se tak nyní stal jediným vládcem Trákie a Makedonie, ale jeho vláda netrvala dlouho. Roku 279 př. Kr. byl zajat a zabit v bitvě proti keltské armádě. Jeho hlava byla nabodnuta na kopí a doprovázela Kelty při jejich dalším plnění Makedonie.

Egyptská královna

Po více než ročním pobytu na ostrově Samothráké se Arsinoe vrátila domů do Egypta, kam dorazila někdy v průběhu roku 279 př. Kr. Za dvacet let, kte-

⁸ Ptolemaios, nejstarší syn Arsinoe a Lysimacha, nakonec vládl ptolemaiovské provincii v Malé Asii za svého strýce Ptolemaia II. Filadelfa.

ré přebývala v cizině, se tam však mnohé změnilo. Ptolemaios II., její mladší bratr, se po smrti jejich otce Ptolemaia I. Sótéra stal v lednu 282 př. Kr. králem Egypta. A právě Ptolemaios II. pojal kolem roku 285 př. Kr. v dalším politicky motivovaném sňatku za manželku dceru prvního manžela Arsinoe, Lysimacha z Trákie. Nová královna Egypta, která tak byla nevlastní dcerou Arsinoe, také nesla jméno Arsinoe a dnes ji známe pod označením Arsinoe I.

Arsinoiny vladařské ambice v Trákii a Makedonii se nenaplnily a s úlohou královny sestry se rovněž nespokojila, takže obrátila pozornost na manželku svého bratra – Arsinoe I. Stejně jako na dvoře v Trákii, začala i zde Arsinoe intrikovat a někdy mezi lety 279 a 275 př. Kr. se jí podařilo zbavit se Arsinoe I. tím, že ji obvinila ze spiknutí proti jejímu manželovi, Ptolemaiovi II. Arsinoe I. byla vypovězena do města Koptu v Horním Egyptě, zatímco její takzvaní „spoluviníci“, Amyntas a Chrysispos, byli popraveni.

Ptolemaios II. pak podnikl zcela bezprecedentní krok tím, že si svou vlastní sestru Arsinoe vzal za manželku. Arsinoe se tak coby Arsinoe II. po třetí a naposledy stala královnou – královnou Egypta. Proč k tomuto sňatku došlo, zůstává i dnes předmětem mnoha dohadů. Co k němu Ptolemaia II. vedlo není vůbec jasné. Incestní svazek Arsinoe II. a Ptolemaia II. byl totiž v rozporu jak s řeckými, tak egyptskými zvyky a ve starověkém světě vyvolal značný skandál. Básník Sotades udělal tu chybu, že se jejich sňatku vysmíval. Ve své básni obvinil Ptolemaia, že „vložil svůj klíč do zámku, který se pro to nehodil“. Pokud si vybavíme nejrůznější aktivity Arsinoe jak v Trákii, tak v Egyptě, pak to ze strany básníka nebyl příliš chytrý nápad. Arsinoe nebyla touto básní zrovna potěšena a Sotades došel strašlivého trestu. Nejprve byl donucen k odchodu do exilu, později byl zatčen na malém ostrůvku Kaudos na jižním pobřeží Kréty, uzavřen do olověné rakve a vhozen do moře, kde se utopil.

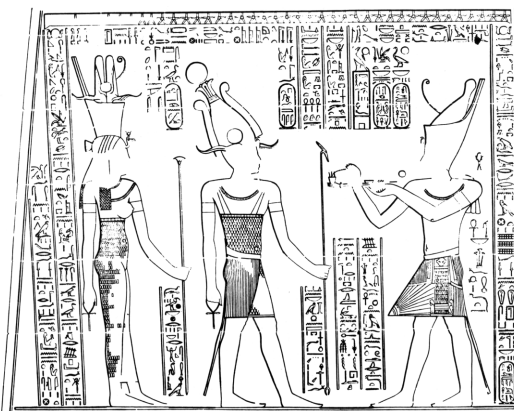
Oficiální dvorní básník Theokritos ze Syrakus přistoupil k tomuto incestnímu sňatku zcela odlišně a především chytřeji. Ve svém díle *Idyly* oslavil sňatek bratra a sestry tím, že je přirovnal k bohům. Spojení mezi bratrem a sestrou se stalo hlavním tématem ptolemaiiovské propagandy, která zdůrazňovala božství královského páru. Pro Řeky byl sňatek Ptolemaia II. s Arsinoe II. spojován se slavným mytologickým sňatkem mezi dalším bratrem a sestrou – bohy Diem a Hérkou, a Egyptanům bylo připomínáno podobné spojení božských sourozenců – Usira a Esety.

Když uzavřela svůj třetí sňatek, bylo Arsinoe II. již kolem 40 let a byla jen malá šance, že by mohla svému novému manželovi porodit ještě nějaké potomky. Proto podnikla velmi překvapivý krok – adoptovala tři děti z předchozího svazku Ptolemaia II. s Arsinoe I., včetně budoucího krále Ptolemaia III. Euergeta I. (246–222 př. Kr.). Tyto děti, stejně jako jejich potomci, nikdy v pozdějších dokumentech a nápisech neodkazují jako na svou mat-

ku na Arsinoe I., ale vždy na Arsinoe II. Po Arsinoe I. tak zbyla jen zmínka v dějinách ptolemaiovské říše. Dalších sobě „nepohodlných“ členů královské rodiny, včetně vlastního a nevlastního bratra, se Arsinoe II. zbavila jednoduše – nechala je popravit.

Podle výpovědi soudobých pramenů hrála Arsinoe II. v průběhu 70. let 3. století př. Kr. důležitou roli v politice ptolemaiovské říše.⁹ Bohužel však nevíme, jaký byl přesný dopad působení této královny na zahraniční politiku Egypta. Pravdou ale je, že velmi dlouho po své smrti byla Arsinoe v řeckém světě spojována s egyptskou námořní nadvládou ve východním Středomoří a jsou jí připisovány první kontakty mezi Egyptem a Římem (273 př. Kr.). Je jí rovněž přisuzována důležitá role v první syrské válce (274–271 př. Kr.) proti vládci ze seleucidské dynastie – Antiochovi I.

V Egyptě Arsinoe II. zřejmě dosáhla nejen naplnění některých svých politických ambicí, ale zároveň také podnikla první kroky ke své pozdější deifikaci v posledních letech života. Právě v této době došlo ke značnému rozmachu v rozvoji dynastického kultu, tedy náboženského kultu oslavujícího ptolemaiovskou dynastii. V helénistickém světě 4. a 3. století před Kristem se začala deifikace smrtelníků – hrdinů a vládců – objevovat poměrně často. V Egyptě byl již velmi populární kult zasvěcený zesnulému Alexandrovi Velikému či kult zesnulého Ptolemaia I. Sótéra. Někdy kolem roku 272/271 př. Kr. dospěl Ptolemaios II. k rozhodnutí připojit ke státnímu kultu Alexandra Velikého kult žijícího královského páru, tedy – koho jiného – než sebe sama a své ženy, Arsinoe II. Královský pár se tak nakonec stal známým jako *Theoi Adelphoi*, tedy „milující se božští sourozenci“ (*ntr.wy sn.wy*), či jako Ptolemaios II. Filadelfos a Arsinoe II. Filadelfos. Kněz kultu Alexandra III. a *Theoi Adelphoi* se stal nejvýznamnějším státním knězem v zemi.



Obr. 1 Ptolemaios III. nabízí obětiny „milujícím se božským sourozencům“ v Karnaku

⁹ Hauben (1983) poskytuje pěkný přehled o roli Arsinoe II. v politice ptolemaiovské říše.

Státní kult Alexandra a *Theoi Adelphoi* se s postupujícími roky vyvinul do souborného dynastického kultu, do něhož byly postupně zahrnovány i další žijící královské ptolemaiovské páry, které se tak staly božskými páry. Tak se setkáváme například s *Theoi Euergetai*, „bohy dobrodinci“ (Ptolemaiem III. a Bereniké II.), *Theoi Philopatores*, „otce milujícími bohy“ (Ptolemaiem IV. a Arsinoe III.), a zesnulými *Theoi Soteres*, „bohy spasiteli“ (Ptolemaiem I. a Bereniké I.).¹⁰ Kult zahrnoval deifikaci jednotlivých členů ptolemaiovské rodiny a stal se základní součástí ptolemaiovské monarchie. Jinými slovy, vládnoucí pár – a všichni jejich předchůdci – se stali žijícími bohy.¹¹ (viz obr. 1).

Bohyně Arsinoe

V roce 270 př. Kr. ve věku 46 let, na vrcholu své moci, Arsinoe II. Filadelfos zemřela.¹² Po její smrti ji pozvedl její opuštěný bratr a manžel Ptolemaios II. na úroveň samostatné bohyně mimo společný dynastický kult. Posmrtnou deifikací Arsinoe II. stvořil Ptolemaios II. bohyni pro obě společenské skupiny – jak pro Řeky, tak pro Egyptany. Arsinoe se stala řeckou bohyní, která byla uctívána po stovky let v celé oblasti východního Středomoří. Současně to byl také první a ve skutečnosti jediný úspěšný pokus o uvedení člena ptolemaiovské královské rodiny do egyptského panteonu.¹³

Jako řecká bohyně byla Arsinoe ztotožňována s Hérrou a Demeter, ale na prvním místě pak s Afroditou – bohyní lásky a krásy. Ptolemaios II. nechal pro novou bohyni vybudovat v hlavním městě Alexandrii ohromný chrám pojmenovaný *Arsinoeion*. Latinský autor Plinius starší (23–79 po Kr.) popisuje ve 34. svazku svého díla *Naturalis Historia*, že architekt chrámu Timochares původně zamýšlel do chrámu umístit pouze vznášející se sochu bohyně, která by byla udržována ve vzduchu pomocí magnetické síly. Předčasná smrt architekta však tento smělý plán přetrhla, ale samotná budova chrámu byla dostavěna.¹⁴

Ptolemaios rovněž na počest nové bohyně zřídil roční úřad kněžky *kanephoros* – „nesoucí zlatý koš“. První kněžku božské Arsinoe zaznamenáváme v březnu 269 př. Kr.¹⁵ Pro zvýšení popularity nové bohyně zorganizoval Ptolemaios v Alexandrii i ve zbytku Egypta svátky s procesími známé jako *Arsinoeia*. Mezi památky na tato slavnostní procesí se řadí několik kusů *oinochoe*, neboli takzvaných „královniných džbánů“ (viz obr. 2). Tyto

¹⁰ Kompletní seznam v Hölbl (2001:287).

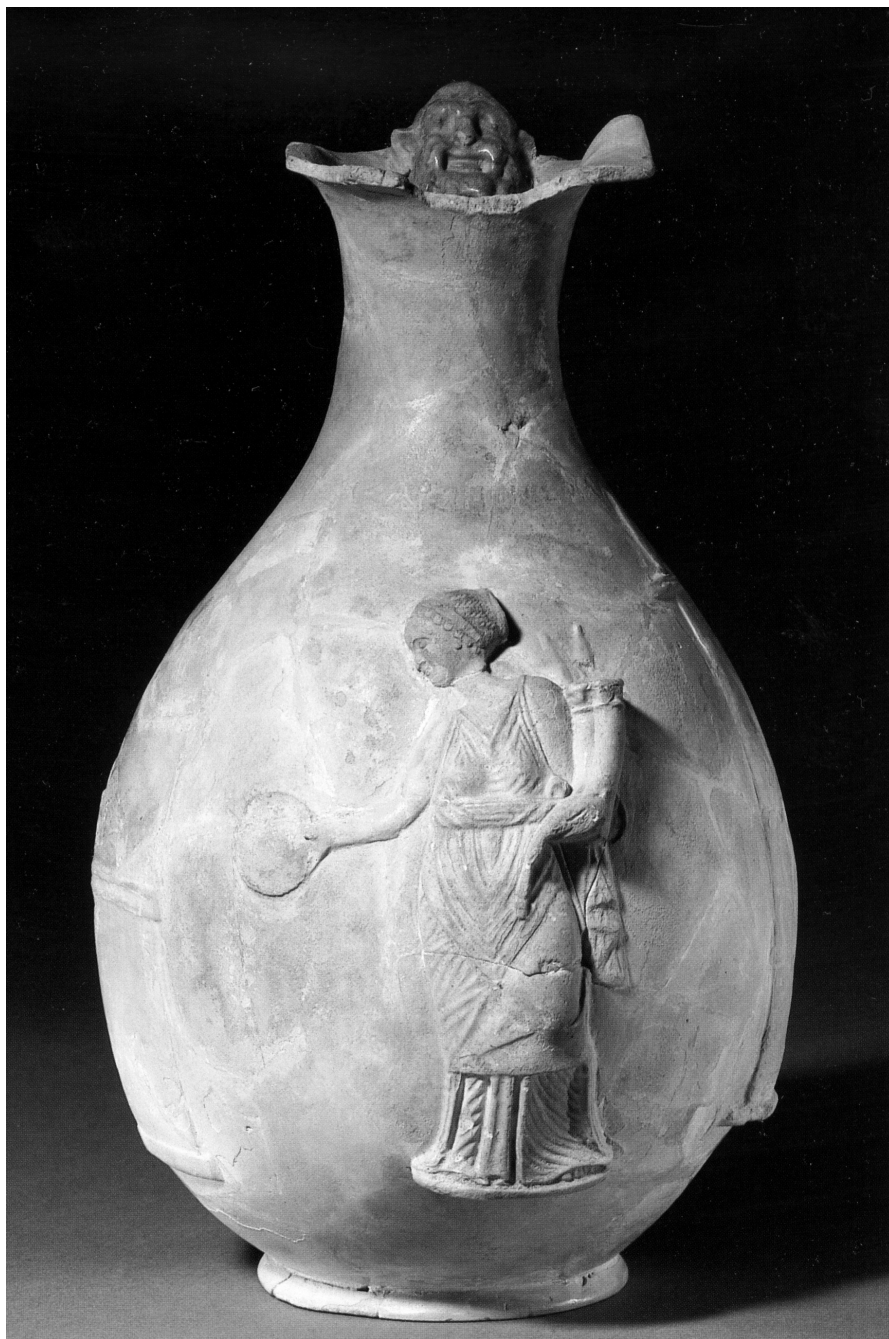
¹¹ Winter (1978); Hauben (1989) a Minas (2000).

¹² Cadell (1998).

¹³ Hezký přehled rozdílných aspektů deifikace Arsinoe naleznete v Sauneron (1960:94–102); Quaegebeur (1978:45–51), Minas (2000:93–96) a Hölbl (2001:101–104).

¹⁴ O rekonstrukci *Arsinoeionu* více v Pfrommer (2002:55–75).

¹⁵ Clarysse – Van Der Veken (1983) a Minas (1998).



Obr. 2 Oinochoe neboli „královnin džbán“ Arsinoe II.

džbány jsou zdobeny obrazy Arsinoe oděné do módního šatu, jež nosily řecké ženy ve 3. století před Kristem. Pravá paže bohyně je předpažena a li- je úlitbu na oltář. Druhou rukou podpírá dvě nádoby zvané *cornucopia*, tedy nádoby ve tvaru rohu, které jsou naplněny koláčky a vinnými hrozny. Symbol *cornucopia* znamená hojnost a prosperitu. Dvojitý roh hojnosti je často interpretován jako narážka na blízké spojení mezi Arsinoe II. a Ptolemaiem II.

Na mysu Zephyrion, východně od Alexandrie, nechal admirál Kallikratos vystavět chrám zasvěcený Arsinoe coby Afrodité *Euploie*, patronce plavby. Po celém řeckém světě byla Arsinoe dlouho poté spojována s Egyptem coby námořní velmocí a její kult jako patronky plavby se rychle uchytil v mnoha přístavních městech východního Středomoří.¹⁶ Na ostrově Kypru a v Malé Asii bylo několik měst a zejména prosperujících přístavů vybudováno pod jménem „Arsinoe“ (či na něj přejmenováno). Nejlepším důkazem vlivu, jaký měla nová bohyně na denní život obyvatel ve východním Středomoří, jsou početné dedikační plakety a domácí oltáře s jejím jménem, které byly nalezeny po celé Egeidě a na Kypru.¹⁷

Arsinoe se ale nestala jen řeckou bohyní, ale také bohyní rodilých Egypťanů. V egyptském prostředí byla Arsinoe spojována především s bohyní Esetou. Podle královského dekretu, který známe z takzvané stély z Mendé- tu,¹⁸ se Arsinoe stala součástí kultu všech egyptských chrámů jako „hostující bohyně“ (*sunnaos Thea*). Výsledkem tohoto procesu bylo, že socha nového božstva byla umístěna do všech svatyní v zemi vedle sochy hlavního boha každého chrámu. Ptolemaios II. také nechal vystavět množství nových chrámů po celé zemi, např. v Memfidě a Fajjúmu, kde byla Arsinoe uctívána výhradně jako egyptská bohyně.¹⁹ Musíme si uvědomit, že Ptolemaiovo rozhodnutí o deifikaci Arsinoe II. nebylo v rozporu se staroegyptskou tradicí. Vždyť kulty zesnulých panovníků, jakými byli například Ramesse II. (1279–1212 př. Kr.) a Nektanebo II. (361–343 př. Kr.), stejně jako významných jednotlivců – například Imhotepa, architekta Džoserovy stupňovité pyramidy – byly ve starověkém Egyptě běžné.²⁰

Jako bohyně se Arsinoe objevuje na četných stélách, reliéfech a sochách.²¹ Byla pro ni vytvořena zvláštní titulatura i ikonografie podle starobylých pravidel a dobře známých příkladů. Výhodou tohoto snažení bylo, že egyptské obyvatelstvo mohlo novou bohyni snadno rozeznat. Několik egyptologů našlo v její titulatuře a ikonografii egyptské bohyně spojení

¹⁶ Hauben (1983:111–114).

¹⁷ Robert (1966).

¹⁸ Kamal (1904: pl. LIV a LV and no. 22181) a Sethe (1904:28–54).

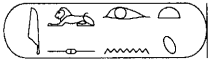
¹⁹ Sauneron (1960); Longega (1968:114) a Quaegebeur (1971b:242–244).


²⁰ Quaegebeur (1971b:245).

²¹ Detailní přehled zobrazení Arsinoe na reliéfech a stélách v Quaegebeur (1998:85–106).

s minulostí, především odkazy na státního boha Nové říše Amona, několik králů a královen ze stejného období, stejně jako na „božské ctitelky“ či „božské manželky Amonovy“ z Pozdní doby.²²

Jako mnoho královských manželek již od doby Střední říše, zapisovala

i Arsinoe své rodné jméno do kartuše: .²³ Její rodné jméno často doprovází výraz (*ntr*) *mr-sn* neboli (*Thea*) *Filadelfos*. Na rozdíl od všech ostatních egyptských královen Arsinoe po své smrti získala titul z královské titulatury, tedy takzvané trůnní jméno – neboli titul „Krále Hor-

ního a Dolního Egypta“ (*nsw.t-bity*): . V kartuši tohoto titulu můžeme číst: „ta, která je spojena v srdci Pravdy, milovaná bohy“. Jedinými dalšími královnami, které kdy v egyptských dějinách získaly trůnní jméno, byly pouze ty, jež vládly samostatně, tedy např. královna Hatšepsut (1479–1457 př. Kr.) a Tausret (1188–1186 př. Kr.) z doby Nové říše. Někteří badatelé vidí v přidělení trůnního jména Arsinoe symbol důležité politické úlohy, kterou královna sehrála v Egyptě v 70. letech 3. století př. Kr.²⁴ Jedinou ptolemaiovskou královnou, která ještě během svého života nesla titul „Král Horního a Dolního Egypta“, byla slavná Kleopatra VII.

Další staroegyptský titul, který je pravidelně spojován se jménem božské Arsinoe, je „dcera Amonova“ (*s3.t Imn*). Právě tento titul nesporně odkazuje na dalšího deifikovaného Makedonce – Alexandra III. Velikého – který byl za „syna Amonova“ prohlášen prostřednictvím věštby v chrámu v Sívě.²⁵ Stejným titulem se mohly honosit také takzvané thébské „božské ctitelky“ nebo „božské manželky Amonovy“ v průběhu Pozdní doby.²⁶

Prakticky na všech egyptských reliéfech je Arsinoe vyobrazena s velmi zvláštní korunou²⁷ (viz obr. 1 a 3). Na typickou supí členku navazuje červená koruna Dolního Egypta kombinovaná se dvěma sokolími ocasními pery a horizontálními rohy se slunečním kotoučem. Arsinoe je první egyptskou královnou, která se může tímto typem koruny honosit, i později se tato koruna objevuje na hlavě jiné ptolemaiovské královny jen velmi vzácně. A naopak tuto korunu můžeme považovat za určitou variantu koruny, kterou se často pyšnil ptolemaiovští králové. Takže tvar koruny, stejně jako přidělení trůnního jména, snad můžeme považovat za důkaz důležité role, kterou královna sehrála na poli egyptské politiky.

²² Další informace o božských ctitelkách naleznete v článku Květy Smolárikové v tomto svazku.

²³ Přehled různých hieroglyfických záznamů jména v Gauthier (1916:239–244).

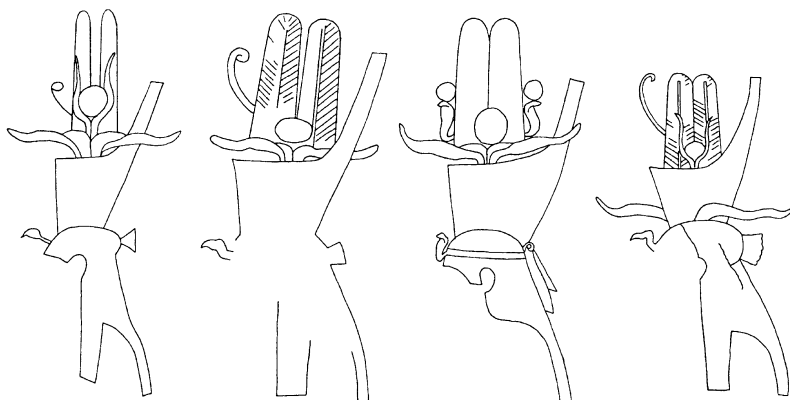
²⁴ Quaegebeur (1971a:202–206; 1978:262) a Hauben (1983:109–110).

²⁵ Sauneron (1960:103) a Grimm (1978:108–109).

²⁶ Quaegebeur (1971a:207–208; 1978:258).

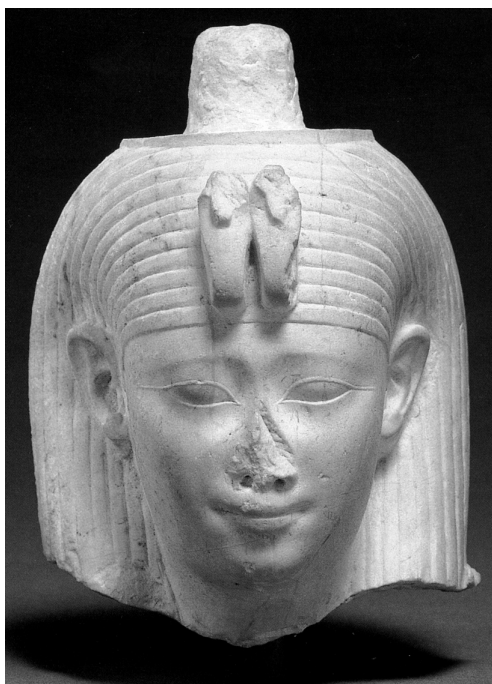
²⁷ Sauneron (1960:107–108); Quaegebeur (1971a:198–200; 1978:257–258; 1983: 111–113; 1985:74; 1989:45) a Dils (1998).

Další pozoruhodný atribut ikonografie Arsinoe přinášejí její sochy. Právě na svých božských sochách je Arsinoe vyobrazena s dvojitým ureem, tedy dvěma vztyčenými kobrami místo jedné, které vystupují bezprostředně nad čelem v koruně nebo pokrývce hlavy (viz obr. 4). V egyptských královských vyobrazeních je dvojitý ureus neobvyklý, ale není zcela ojedinělý. Nejstarší příklady se objevují již v Nové říši (1543–1080 př. Kr.).²⁸ V době 18. dynastie



Obr. 3 Typická koruna Arsinoe II.

Obr. 4 Dvojitý ureus



²⁸ Ashton (2001a:40–41).

šlo mezi jinými o královnu Eset, matku Thutmose III., královnu Teji, manželku Amenhotepa III., a královnu Nefertiti, choť Amenhotepa IV./Achnatona, které jsou pravidelně vyobrazovány s dvojitým ureem. Tento dvojitý ureus se také objevuje v 19. dynastii na soše Meritamon, dcery a manželky Ramesse II. Za vlády 25. (núbijské) dynastie (745–664 př. Kr.) jsou s dvojitým ureem zachyceni jak faraoni, tak jejich královny. Dvojitý ureus je často interpretován jako odkaz na dvě země – Horní a Dolní Egypt, nebo v případě 25. (núbijské) dynastie – na Egypt a Núbii. Za zmínku jistě stojí, že v ptolemaiovském období je to pouze Arsinoe II., která je vyobrazena s dvojitým ureem. Egyptoložka Sally-Ann Ashton předpokládá, že v případě Arsinoe může jít o reprezentaci blízkého vztahu mezi Arsinoe a jejím bratrem a manželem, Ptolemaiem II., jako *Theoi Adelphoi*, „milujících se božských sourozenců“.²⁹

Ptolemaios II. také nechal razit zlaté a stříbrné mince s portrétem Arsinoe, která se tak stala první ptolemaiovskou královnou vyobrazenou na mincích. Na těchto mincích je Arsinoe zachycena jako řecká žena s jedním egyptským atributem: beraními rohy boha Amona. Beraní rohy jsou důležitým ikonografickým prvkem, který božskou Arsinoe, stejně jako její titul „dcery Amonovy“, spojuje s thébským bohem Amonem i několika faraony Nové říše – např. Ramessem II., který byl na velkém množství reliéfů zobrazován se stejným atributem. Současné jsou ale tyto beraní rohy narážkou na Alexandra III. Velikého jako „syna Amonova“. Na mincích s Arsinoe se také často objevují dvojité rohy hojnosti – neboli *dikeras*. Jde o dvě nádoby ve tvaru rohu, z nichž jako symbol prosperity a dostatku přetékají produkty země, mezi něž patří vinné hrozny i koláčky. Jak dvojitý ureus na sochách královny, tak i dvojitá *cornucopia* na mincích symbolizují blízké spojení Arsinoe II. s Ptolemaiem II.³⁰

Jako řecká i egyptská bohyně získala deifikovaná Arsinoe významnou pozici prostředníka mezi řeckými a egyptskými poddanými ptolemaiovských vládců. Toto se nejzřejměji projevuje v oblasti Fajjúmu. Ptolemaios II. navýšil počet egyptských provincií a tím učinil z Fajjúmu samostatnou provincii, nadále známou jako provincie *Arsinoites*. Deifikovaná Arsinoe se v této nově vzniklé provincii stala ústřední bohyní pro obě etnické skupiny.³¹

K zajištění trvalého pokračování kultu deifikované Arsinoe vyčlenil Ptolemaios II. v roce 263 př. Kr. značnou část výnosu náboženské daně (*apomoira*) z ovocnářské a vinařské produkce země.³² Kult Arsinoe byl zřejmě značně populární mezi Řeky i Egyptany a zůstal v oblibě minimálně do 1. století př. Kr.³³

²⁹ Ashton (2001b:151–152).

³⁰ Ashton (2001b:152) a Pfrommer (2002:39–40).

³¹ Rübsam (1974:17–19).

³² Clarysse – Vanderpe (1998).

³³ Quaegebeur (1971b:270; 1978:54).

Odkaz Arsinoe II.

Rozhodně nemůžeme podcenit vliv, který měla Arsinoe na následující generace ptolemaiovských královen a princezen. Arsinoe II. Filadelfos stojí na počátku pozoruhodné linie ženských královen v ptolemaiovských dějinách. Další dějinný vývoj ptolemaiovského Egypta dokládá, že Arsinoe II. a její manžel Ptolemaios II. se stali zakladateli určitého trendu – a to v nejednom směru. Témata jako nemilosrdné způsoby královen při získávání moci, sňatky mezi bratrem a sestrou, výrazný vliv ptolemaiovských královen na egyptskou politiku, zahrnutí žijícího královského páru do kultu Alexandra Velikého i další vývoj dynastického kultu se v historii ptolemaiovského Egypta opakují po dalších 250 let.³⁴

Tradičním motivem, dalo by se s nadsázkou říci i jistou „obchodní značkou“ ptolemaiovské dynastie, bylo kruté zacházení se všemi příbuznými, kteří představovali možnou překážku na cestě k moci. Pro ilustraci poslouží, jak Arsinoe II. naložila nejen se svým nevlastním synem Agathoklem v Trákkii, ale také se svou švagrovou Arsinoe I. v Egyptě. Pokud bychom chtěli připsat seznam takových činů, byl by skutečně dlouhý, ne-li nekonečný. Zde si můžeme uvést jen několik příkladů, které provázejí posledních sedmdesát let ptolemaiovského Egypta. V roce 112 př. Kr. nechala Kleopatra Trifaina zavraždit svou mladší sestru Kleopatru IV. Také Ptolemaios X. Alexander I. nechal v roce 101 př. Kr. odstranit svou matku a koregentku Kleopatru III. Podobný osud určil v roce 80 př. Kr. pro svoji nevlastní matku a koregentku Bereniké III. i Ptolemaios XI. Alexander II. V roce 55 př. Kr. se Ptolemaios XII. Neos Dionysos rozhodl zavraždit svou dceru a jedinou vládkyni Bereniké IV. a konečně musíme vzpomenout Kleopatru VII., která nechala v roce 44 př. Kr. zlikvidovat svého bratra a spoluvládce Ptolemaia XIV.

Také sňatek mezi královským bratrem a sestrou – poprvé skutečněň právě Ptolemaiem II. a Arsinoe II. – se stal v ptolemaiovské královské dynastii běžným jevem. Ptolemaiové vládci se snažili prostřednictvím spojení svých sňatků se sňatky řeckých bohů Dia a Héry, stejně jako egyptských božstev Usira a Esety, zdůraznit božství královského páru. V podobném duchu se Ptolemaios IV. oženil se svou vlastní sestrou Arsinoe III. (222/221 př. Kr.), Kleopatra II. uzavřela sňatek se svým bratrem Ptolemaiem VI. Filometorem (175 př. Kr.) a po jeho smrti i se svým mladším bratrem Ptolemaiem VIII. Euergetem II. (145 př. Kr.). Ptolemaios VIII. Euergetes II. se také později oženil se svojí neteří a nevlastní dcerou Kleopatrou III. (141/140 př. Kr.). Ptolemaios X. Alexander I. nejdříve pojal za ženu svoji sestru Kleopatru IV. (asi 120 př. Kr.) a po rozvodu se na příkaz své matky Kleopatry III. oženil se svou další sestrou Kleopatrou V. Seléné (asi 115 př. Kr.). A konečně i Ptolemaios XII. Neos Dionysos si vzal za ženu svou sestru Kleopatru VI. (80 př. Kr.).

³⁴ Přehled hlavních událostí ptolemaiovského Egypta v Hölbl (2001:318–353).

Ačkoliv přesný dopad Arsinoina jednání na egyptskou politiku je stále předmětem debat, je zřejmé, že několik jejích ženských nástupkyň sehrálo důležitou a dobře zdokumentovanou úlohu v politice Egypta. V průběhu 2. a 1. století př. Kr. můžeme sledovat narůstající důležitost žen v dynastii.

Kleopatra I. (asi 204–176 př. Kr.) byla první ženou, které se podařilo převzít poručnictví mladého krále, Ptolemaia VI. Filometora a být oficiálně uznána regentkou (180–176 př. Kr.). Od roku 170 př. Kr. se její dcera Kleopatra II. (?³⁵–116 př. Kr.) stala rovnocenným partnerem ve vládě svých ptolemaiovských monarchů a bratrů Ptolemaia VI. Filometora a Ptolemaia VIII. Euergeta II. Za vlády druhého jmenovaného to byla Kleopatra II. a /nebo³⁶ její dcera Kleopatra III. (?–101 př. Kr.), kdo vždy figuroval v královských dekretech vedle panovníka jako rovnocenný představitel královské vůle. Kleopatra II. také dokonce vedla proti Ptolemaiovi VIII. Euergetovi II. mezi lety 132 a 124 př. Kr. občanskou válku.

Na konci 2. století př. Kr. se Kleopatra III. již nadále nespokojila s úlohou pouhé poručnice nezletilého krále Ptolemaia IX. Sótéra II., ale získala pozici rovnocenné partnerky (116–107 př. Kr.). V administrativních dokumentech, stejně jako na chrámových reliéfech, mladého krále zcela vytlačila.

V 1. století př. Kr. královny Bereniké III. (81–80 př. Kr.) a Bereniké IV. (58–55 př. Kr.) po určité krátké období dokonce zcela samy vládly Egyptu. Dějiny ptolemaiovských královen Egypta konečně dosáhly svého vrcholu v nezávislé vládě dobře známé Kleopatry VII. (51–30 př. Kr.), která se chopila moci v nespěchu svých dvou bratrů, Ptolemaia XIII. a Ptolemaia XIV.

Kořeny této stále narůstající důležitosti, kterou postupně získávaly ženy ptolemaiovské linie, sahají do počátku 3. století př. Kr., do doby působení nám dobře známé Arsinoe II. Filadelfos. Právě Arsinoe II. jako princezna Egypta, královna Trákie a Makedonie, královna Egypta a konečně bohyně v Egyptě a východním Středomoří stojí na počátku pozoruhodné linie ptolemaiovských egyptských královen. Kouzlo i krutost Arsinoe II. se staly příkladem a zdrojem inspirace pro mnoho dalších královen, nikoli jen pro její nejslavnější nástupkyni, Kleopatru VII.

³⁵ Přesná data narození královen Kleopatry II. a její dcery Kleopatry III. nejsou známa.

³⁶ V závislosti na politických okolnostech: Ptolemaios VIII. nejdříve vládl sám s Kleopatrou II. (145–141 př. Kr.) a později v rámci tzv. trojité monarchie s Kleopatrou II. a Kleopatrou III. (141–132 př. Kr.). Po občanské válce mezi Kleopatrou II. na straně jedné a Ptolemaiem VIII. a Kleopatrou III. na straně druhé (132–124 př. Kr.) byla trojitá monarchie obnovena až do smrti Ptolemaia VIII. (124–116 př. Kr.).

Literatura

Ashton, Sally-Ann

2001a *Ptolemaic royal sculpture from Egypt: the interaction between Greek and Egyptian traditions*, Oxford:Archaeopress, [BAR International Series 923].

2001b „Identifying the Egyptian-style Ptolemaic Queens“, v: Walker, Susan – Higgs, Peter (eds.), *Cleopatra of Egypt. From History to Myth*, London: British Museum Press, s. 148–153.

Cadell, Hélène

1998 „A quelle date Arsinoé Philadelphie est-elle décédée?“, v: Melaerts, Henri (ed.), *La culte du souverain dans l'Égypte ptolémaïque au IIIe siècle avant notre ère*, Leuven: Peeters, [Studia Hellenistica 34], s. 1–3.

Carney, Elizabeth Donnelly

1994 „Arsinoe before she was Philadelphus“, *The Ancient History Bulletin* 8.4, s. 123–131.

Clarysse, Willy – Van Der Veken, Griet

1983 *The Eponymous Priests of Ptolemaic Egypt: Chronological lists of the priests of Alexandria and Ptolemais with a study of the demotic transcriptions of their names*, Leiden: Brill, [Papyrologica Lugduno-Batava 24].

Clarysse, Willy – Vandorpe, Katelijjn

1998 „The Greek Apomoirā“, v: Melaerts, Henri (ed.), *La culte du souverain dans l'Égypte ptolémaïque au IIIe siècle avant notre ère*, Leuven: Peeters, [Studia Hellenistica 34], s. 5–42.

Dils, Peter

1998 „La couronne d'Arsinoé II Philadelphie“, v: Clarysse, Willy – Schoors, Anton – Willems, Harco (eds.), *Egyptian Religion. The Last Thousand Years. Studies Dedicated to the Memory of Jan Quaegebeur* (Part 2), Leuven: Peeters, [Orientalia Lovaniensia Analecta 85], s. 1299–1330.

Gauthier, Henri

1916 *Le Livre des Rois d'Égypte IV. De la XXVe Dynastie à la fin des Ptolémées*, Cairo: Institut Français d'Archéologie Orientale, [Mémoires publiés par les membres de l'Institut Français d'Archéologie Orientale 20].

Green, Peter

1990 *Alexander to Actium. The Hellenistic Age*, London: Thames and Hudson.

Grimm, Gunther

1978 „Die Vergöttlichung Alexanders des Grossen in Ägypten und ihre Bedeutung für den ptolemäischen Königskult“, v: Maehler, Herwig – Strocka, Volker Michael (eds.), *Das ptolemäische Ägypten: Akten des internationalen Symposiums 27.–29. September 1976 in Berlin*, Mainz am Rhein: Philipp von Zabern, s. 103–112.

Hauben, Hans

1983 „Arsinoé II et la politique extérieure de l'Égypte“, v: Van't Dack, Edmond – Van Dessel, Peter – Van Gucht, Wilfried (eds.), *Egypt and the Hellenistic World. Proceedings of the International Colloquium. Leuven 24–26 May 1982*, Leuven: Orientaliste, [Studia Hellenistica 27], s. 99–127.

1989 „Aspects du culte des souverains à l'époque des Lagides“, v: Criscuolo, Lucia – Geraci, Giovanni (eds.), *Egitto e storia antica dall'ellenismo all'età araba: bilancio di un confronto* (*Atti del colloquio internazionale, Bologna, 31 agosto–2 settembre 1987*), Bologna: CLUEB Bologna, s. 441–467.

Hölbl, Günther

2001 *A History of the Ptolemaic Empire*, London–New York: Routledge.

Kamal, Ahmed

1904 *Stèles ptolémaïques et romaines II*, Cairo: Institut français d'Archéologie Orientale, [Catalogue Général des Antiquités Égyptiennes du Musée du Caire nos. 22001–22208].

Longega, Gabriella

1968 *Arsinoë II*, Roma: Bretschneider, [Universita degli studi di Padova. Pubblicazioni dell'Instituto di storia antica VI].

Minas, Martina

1998 „Die Kanoforos. Aspekte des ptolemäischen Dynastiekults“, v: Melaerts, Henri (ed.), *La culte du souverain dans l'Égypte ptolémaïque au IIIe siècle avant notre ère*, Leuven: Peeters, [Studia Hellenistica 34], s. 43–60.

2000 *Die hieroglyphischen Abnenreihen der ptolemäischen Könige*, Mainz am Rhein: Philipp von Zabern, [Aegyptiaca Treverensia. Trierer Studien zum griechisch-römischen Ägypten 9].

Poethke, Günther

1975 „Arsinoë II“, v: Helck, Wolfgang – Otto, Eberhard (eds.), *Lexikon der Ägyptologie I*, Wiesbaden: Harrassowitz, s. 450–451.

Pfrommer, Michael

2002 *Königinnen vom Nil*, Mainz am Rhein: Philipp von Zabern.

Quaegebeur, Jan

1971a „Ptolémée II en adoration devant Arsinoë II divinisée“, *Bulletin de l'Institut Français d'Archéologie Orientale* 69, s. 191–217.

1971b „Documents Concerning a Cult of Arsinoë Philadelphus at Memphis“, *Journal of Near Eastern Studies* 30, s. 239–270.

1978 „Reines ptolémaïques et traditions égyptiens“, v: Maehler; Herwig – Strocka, Volker Michael (eds.), *Das ptolémaïsche Ägypten: Akten des internationalen Symposiums 27.–29. September 1976 in Berlin*, Mainz am Rhein: Philipp von Zabern, s. 245–262.

1983 „Trois statues de femme d'époque ptolémaïque“, v: De Meulenaere, Herman – Limme, Luc (eds.), *Artibus Aegypti. Studia in Honorem Bernardi V. Bothmer*, Brussel: Koninklijke Musea voor Kunst en Geschiedenis, s. 109–127.

1985 „Arsinoë Philadelphie, reine, „roi“ et déesse, à Hildesheim“, *Göttinger Miscellen* 87, s. 73–78.

1989 „Kleopatra VII. und der Kult der ptolemäischen Königinnen“, v: Bianchi, Robert (ed.), *Kleopatra. Ägypten um die Zeitwende*, Mainz am Rhein: Philipp von Zabern, s. 45–58.

1998 „Documents égyptiens anciens et nouveaux relatifs à Arsinoë Philadelphie“, v: Melaerts, Henri (ed.), *La culte du souverain dans l'Égypte ptolémaïque au IIIe siècle avant notre ère*, Leuven: Peeters, [Studia Hellenistica 34], s. 73–108.

Robert, L.

1966 „Sur un décret d'Ilion et un papyrus concernant des cultes royaux“, *American Studies in Papyrology* 1, s. 175–211.

Rübsam, Winfried

1974 *Götter und Kulte im Faijum während der griechisch-römisch-byzantinischen Zeit*, Marburg/Lahn: Philipps-Universität Marburg. Philosophische Fakultät.

Sauneron, Serge

1960 „Nouveau document relatif à la divinisation de la reine Arsinoé II“, *Bulletin de l'Institut français d'archéologie orientale* 60, s. 83-109.

Schachermeyr, Fritz

1970 *Alexander in Babylon und die Reichsordnung nach seinem Tode*, Wien: Böhlau, [Österreichische Akademie der Wissenschaften. Philosophisch-historische Klasse. Sitzungsberichte 268/3].

Seibert, Jakob

1983 *Das Zeitalter der Diadochen*, Darmstadt: Wissenschaftliche Buchgesellschaft Darmstadt, [Erträge der Forschung 185].

Sethe, Kurth

1904 *Hieroglyphische Urkunden der griechisch-römischen Zeit I. Historisch-biographische Urkunden aus der Zeiten der makedonische Könige und der beiden ersten Ptolemäer*, Leipzig: Hinrichs'sche Buchhandlung, [Urkunden des ägyptischen Altertums. Abteilung II, 1].

Walker, Susan - Ashton, Sally-Ann

2003 *Cleopatra Reassessed*, London: British Museum Press, [The British Museum Occasional Paper 103].

Walker, Susan - Higgs, Peter

2001 *Cleopatra of Egypt. From History to Myth*, London: British Museum Press.

Will, Edouard

1979-1982 *Histoire politique du monde hellénistique (323-30 av.J.-C.) I-II*, Nancy: Faculté des Lettres et des Sciences Humaines de l'Université Nancy, [Annales de l'Est. Mémoires 30 & 32].

Winter, Erich

1978 „Der Herrschkult in den ägyptischen Ptolemäertempeln“, v: Machler; Herwig - Strocka, Volker Michael (eds.), *Das ptolemäische Ägypten: Akten des internationalen Symposiums 27.-29. September 1976 in Berlin*, Mainz am Rhein: Philipp von Zabern, s. 147-160.